



Rapport d'activités 2022

Sommaire

Rapport moral.....	3
1 Pôle Nature & développement durable.....	5
1.1 Initiatives biodiversité.....	5
1.2 Évènements Développement Durable.....	7
2 Pôle Énergie-Déchets-Climat – Économie Circulaire.....	8
2.1 Espace conseil France Rénov'.....	8
2.2 Repair Café.....	11
2.3 Énergie.....	16
2.4 Déchet.....	18
2.5 Alimentation.....	18
2.6 Accompagnement des transitions.....	22
2.5 Réseau transition Hauts-de-France.....	24
3 Pôle connaissance et culture de la transition écologique et sociale	25
3.1 Regards d'experts.....	25
3.2 Ressources documentaires & Imaginaires.....	26
3.3 Animation du Centre de Documentation.....	28
3.4 Forum des Outils pour la Transition #2.....	32
4 Pôle Citoyenneté et Solidarités.....	36
4.1 Animation du réseau.....	36
4.2 Point d'Information sur la Vie Associative (PIVA).....	37
4.3 Service civique volontaire.....	39
4.4 Jeunes et citoyenneté active.....	40
5 Vie et organisation du tiers-lieux.....	42
5.1 Services mutualisés aux associations.....	42
5.2 Animation des communs.....	43
5.3 Plan climat MRES.....	44
6 Fonctions supports.....	46
6.1 Communication.....	46
6.2 Pôle Gestion et administration.....	47
Rapport social.....	48
Composition de l'équipe permanente.....	48
Formations.....	49
Organisation interne.....	49
Stages et service civique volontaire.....	50
Conseil d'administration.....	51
Associations membres.....	52

Rapport moral

Présenté lors de l'Assemblée Générale

Le début d'année 2022 aura brillé par son calme par rapport aux années précédentes avec nos partenaires historiques : Ville de Lille, MEL et même, nous y avons cru un temps, avec le Conseil Régional Hauts-de-France.

L'année 2022 marque l'apparition d'un nouveau partenariat avec l'éco-organisme Ecosystem pour le soutien à notre action d'animation du réseau régional des Repair Cafés. Ce nouveau partenariat se produit alors que l'ADEME se désinvestit de sa relation de travail historique avec la MRES. Nous le déplorons vivement.

À l'été 2022, nous nous sommes positionnés pour la première fois de notre histoire sur un appel d'offre : celui de la MEL pour les conseillers France Renov, marché appelé AMELIO. Nous avons répondu via un groupement, dénommé GAREL avec INHARI, l'Union Régionale CLCV et Habitat et Humanisme NpdC. Nous avons collectivement emporté le lot que nous visions.

Ceci amène des évolutions inédites pour la MRES : une activité en groupement et une partie de cette activité qui sera fiscalisée.

Devant une année 2022 plus sereine que les précédentes, nous avons lancé deux groupes de travail sur les thèmes de la place des Solidarités dans notre réseau et sur l'organisation de notre gouvernance. Nous nourrissons de grandes ambitions au travers de ces groupes et notamment celui de donner un souffle nouveau à notre Réseau.

Ces groupes de travail mènent toujours leurs travaux à l'heure où je rédige ces lignes.

La fin de l'année 2022 a été marquée par une rencontre en préfecture à l'issue de laquelle le contrat d'engagement républicain (CER) nous a été rappelé. Le CER, que le Mouvement Associatif a largement condamné, rejoignant les avis de la CNDH et de la défenseure des droits, est utilisé comme outil de répression de l'activité militante par le gouvernement. Il nous a été opposé pour de supposés propos, appelant à désobéissance civile. Ces propos auraient été tenus dans nos locaux par le collectif NADA (Non à l'Agrandissement De l'Aéroport, collectif animé par les Amis de la terre Lille). La préfecture avait été informée par le Président du Conseil Régional et nous avait reçu suite à ce courrier.

Il est surprenant que la MRES ait été convoquée et non les Amis de la terre. Nous y voyons une volonté d'intimidation au niveau de la tête de réseau.

Nous avons rappelé aux représentants de la préfecture notre opposition au CER. Nous l'avons fait savoir par voie de presse localement dans les Hauts de France. Nous l'avons fait savoir nationalement, au travers du Collectif des Associations Citoyennes et du Mouvement Associatif. Nous avons notamment participé à une conférence de presse conjointe avec plusieurs associations (de Poitiers, de la région parisienne, d'Auvergne Rhône Alpes...) ayant eu des déboires similaires aux nôtres avec le CER.

Terminons sur un point extrêmement positif : les dernières contraintes lourdes liées à l'épidémie de covid de l'année 2020 se sont estompées en cours d'année.

La reprise de l'activité associative constatée depuis l'été 2021 s'est confirmée. La maison grouille de vie ; les activités des associations du réseau sont tellement nombreuses et variées qu'elles sont presque impossibles à énumérer. La MRES démontre aujourd'hui comme hier toute son utilité.

Notre dimension Hauts-de-France continue de s'affirmer. Nous avons notamment animé une première édition du forum des outils de la transition à Amiens, avec un vif succès.

Philippe Pary, Président de la MRES

1 | Pôle Nature & développement durable

1.1 | Initiatives biodiversité

Cycles de connaissances

Le Cycle de connaissances comprend 10 temps de rencontres thématiques faisant intervenir un partenaire expert, à raison d'un samedi matin par mois de 10h à 12h. En 2022, **2 cycles de connaissances ont été réalisés**. À Baisieux/Sainghin-en-Mélantois et dans des médiathèques de la Communauté de Communes Pévèle Carembault.

- Conférence "La Nature au pas de ma porte"
- Planter une haie champêtre
- Accueillir les oiseaux
- Compostage et biodiversité
- Planter des arbres fruitiers
- Sol et paillage
- Semer une prairie fleurie
- Accueillir les insectes pollinisateurs (ateliers théorique et de terrain)
- Entretenir des arbres fruitiers



20

rendez-vous
pratiques et théoriques



Entre 7 & 15

participant·e·s
A chaque temps



47

participant·e·s
A la conférence
« La Nature au pas
de ma porte »

Zoom sur...

La conférence « La nature au pas de ma porte » proposée par le GON a obtenu un franc succès à Sainghin-en-Mélantois et auprès des habitant·e·s de la CCPC. Pour ces dernier·e·s, les temps ont été réalisés au sein des différentes médiathèques.



9 partenaires, dont 5 associations membres du réseau MRES

Ville de Baisieux | Les Blongios | Communauté de Communes Pévèle Carembault | Des Jardins et des Hommes | GON | MEL | Nord-Nature Chico Mendès | Les Planteurs volontaires | Ville de Sainghin-en-Mélantois

Abécédaire, reconnaissance poétique du vivant

Grâce à une approche sensible, les habitant·e·s du territoire métropolitain (96 participant·e·s) étaient invité·e·s à découvrir la biodiversité au pas de leur porte. En lien avec des médiathèques de la MEL qui ont mobilisé leurs publics, 3 partenaires associatifs ont mené des animations visant à inventorier la faune/flore présentes sur les jardins des médiathèques, à mettre en mots les découvertes du premier temps. Les textes produits ont été valorisés grâce à un atelier graphique qui a produit un livrable, sous forme d'abécédaire.



Consulter le livret en ligne : <https://bit.ly/3NTu9Az>



4

ateliers jardins



4

ateliers d'écriture



3

ateliers d'illustration

Marcq-en-Barœul

11 juin | 10 participant·e·s

Englos

22 juillet | 9 participant·e·s

Faches-Thumesnil

24 septembre | 7 participant·e·s

La Madeleine

1^{er} octobre | 8 participant·e·s

Marcq-en-Barœul

18 juin | 8 participant·e·s

Englos

15 juillet | 2 participant·e·s

Faches-Thumesnil

1^{er} octobre | 6 participant·e·s

La Madeleine

8 octobre | 15 participant·e·s

Sequedin

17 décembre | 5 participant·e·s

Anstaing

18 janvier | 15 participant·e·s

Gruson

22 février | 11 participant·e·s



11 partenaires, dont 1 association du réseau MRES

Nord Nature Chico Mendès | Du Vent dans les mots | L'inter(s)tisse | Le réseau à suivre | Médiathèques du territoire : Anstaing, Englos, Faches-Thumesnil, Gruson, La Madeleine, Marcq-en-Barœul et Sequedin

1.2 | Évènements Développement Durable

Festival « Et demain ? » - Les 20, 21 & 22 mai 2022

Pour maintenir des niveaux de confort et de civilisation agréables, tout en évitant le choc des pénuries à venir, on sait que toutes les voies ne se valent pas. Des solutions sont à l'œuvre. D'autres sont encore à imaginer.

Pour redonner de la place à la nature dans nos villes, pour renforcer les solidarités entre les générations et les cultures, pour accompagner la sobriété énergétique... chacun·e est invité·e à prendre sa part dans la transition.

Imaginer ensemble nos vies futures, pour faire face aux défis énergétiques, climatiques et sociaux de notre siècle : c'est à cette joyeuse création que la MRES et ses associations et partenaires ont invité, tout au long du week-end. De savoureux ateliers, des spectacles qui vous transportent, des rencontres, des débats et des projections, des concerts, pour se donner du cœur à l'ouvrage.



ET 
DEMAIN  ?
Week-end festif autour des transitions
et du lien Homme-Nature



 GARE
SAINT SAUVEUR
20.21.22
MAI 2022
ateliers, jeux, rencontres
conférences, projections
spectacles, concerts

Fréquentation ateliers sur le Cours St So

- 1295 le samedi et 1454 le dimanche
- 60 personnes ont participé aux projections et lecture
- Soirée du vendredi environ 200 personnes
- Soirée du samedi environ 550 personnes



20 heures
d'évènements



3559
participant·e·s



1
rencontre d'auteur



4
concerts



3
spectacles



1
après-midi
de contes

27 partenaires, dont 16 associations du réseau MRES

AFPS | Bonsai, la part du colibri | Carnaval des Possibles de l'Oise | Colères du présent | Collectif Fabrique de territoires nourriciers (Ferme du Trichon, VRAC, Le court circuit, ANDES) | GON | Des Nattes Vertes | Des Jardins et des Hommes | EDA | Générations Futures | La Petite Madeleine | Les Blongios | Les Z'arts Recycleurs | Lianes coopération | LPO59 | Pévèle Carembault Zéro Déchet | St Michel en transition | Terre de Liens | Virage Énergie

2 | Pôle Énergie-Déchets-Climat – Économie Circulaire

2.1 | Espace conseil France Rénov'

Les conseiller·e·s France Rénov' fournissent des conseils neutres et gratuits aux particuliers sur la maîtrise de l'énergie dans leur logement. Sont proposés des conseils techniques personnalisés sur la rénovation thermique du logement (travaux, équipements); des informations sur les aides financières (rénovation, énergies renouvelables); des animations sur les territoires : ateliers pratiques, présence sur les salons, accompagnement des communes...



Depuis le 1^{er} janvier 2022, les conseiller·e·s FAIRE sont devenu·e·s les conseiller·e·s France Rénov'. De nouveaux outils numériques sont alors apparus : la plateforme en ligne pour le grand public <https://france-renov.gouv.fr/> et l'intranet IntraRenov pour les conseiller·e·s.

SARE, késako ?

Le programme « Service d'Accompagnement pour la Rénovation Énergétique - SARE » lancé par l'État en septembre 2019 constitue une des sources de financement du Programme Régional pour l'Efficacité Énergétique (PREE) en Hauts-de-France.

Le programme SARE a pour objectif d'impulser une nouvelle dynamique territoriale de la rénovation énergétique, en s'appuyant sur le réseau France Rénov'.

AMELIO, késako ?

La Métropole Européenne de Lille anime un réseau de conseil et d'accompagnement des particuliers pour la rénovation énergétique de leur logement, appelé AMELIO. Ce réseau s'adresse à tous les habitant·e·s de la Métropole, et s'appuie sur :

- un lieu, guichet unique de l'habitat : la Maison de l'Habitat Durable ;
- le conseil personnalisé, gratuit et indépendant : 11 conseiller·e·s FAIRE sur le territoire métropolitain ;
- 3 programmes d'accompagnement renforcés : AMELIO +, AMELIO Pro et AMELIO Copro.

L'année 2022 a été marquée par un contexte énergétique particulier qui a entraîné une forte augmentation des demandes par les ménages.

Territoire des Weppes

24 communes, 73 481 hab.*
78 % des ménages sont des propriétaires occupants (50 % à La Bassée).*

664 actes traités dont 246 personnes lors de 96 permanences dans 7 lieux différents.

+ 32 % par rapport à 2021

3 438 389 € = chiffre d'affaires estimé, généré en travaux par le conseil France Rénov' **



15
animations



157
participant·e·s

Lille, Lomme, Hellemmes

3 communes, 233 897 hab.*
28 % des ménages sont des propriétaires occupants.*

744 actes traités dont 81 personnes lors de 49 permanences dans 3 lieux différents.

+ 39 % par rapport à 2021

3 852 653 € = chiffre d'affaires estimé, généré en travaux par le conseil France Rénov' **



18
animations



254
participant·e·s

Territoire Est

14 communes, 109 200 hab.*
75 % des ménages sont des propriétaires occupants (40 % à Villeneuve d'Ascq).*

509 actes traités dont 93 personnes lors de 32 permanences dans 4 lieux différents.

- 11 % par rapport à 2021

2 635 753 € = chiffre d'affaires estimé, généré en travaux par le conseil France Rénov' **



13
animations



134
participant·e·s

* Statistiques INSEE 2014

** Calcul des retombées économiques de l'EIE : nbre contacts x 63,5% des ménages ayant engagés travaux (taux régional) x 59,2% lié à la contribution de l'EIE (taux régional) x 13775 € de travaux réalisés (moy. Régionale).



1917 demandes traitées
par l'Espace France Rénov' de la MRES



+ de 9,8 millions d'euros
de chiffre d'affaires généré en travaux
par les Conseiller·e·s France Rénov' de la MRES

Le bilan complet 2022 de l'Espace France Rénov' est disponible sur demande (19 pages).



14 partenaires, dont 1 association membre du réseau MRES

Maison de l'Habitat Durable | Solaire en Nord | Villes de Lomme, Hellemmes, Baisieux, Haubourdin, La Bassée, Lezennes, Santes, Sainghin-en-Weppes, Villeneuve-d'Ascq, Wavrin | Conseil Régional des Hauts-de-France | MEL

Création du GAREL - Groupement Associatif pour la Rénovation Énergétique et le Logement

La MEL a adopté son Plan Climat Air Énergie Territorial (PCAET) en février 2021. « 3 ambitions guident cette politique : accélérer la transition énergétique pour atteindre la neutralité carbone d'ici 2050, construire une Métropole à la fois résiliente aux effets du changement climatique et solidaire. » C'est dans ce cadre que la MEL ambitionne de massifier la rénovation énergétique des logements individuels et collectifs. Pour atteindre 8200 logements rénovés par an, la collectivité a décidé de réorganiser son service au public de l'amélioration durable de l'habitat : le programme AMELIO.

Le 30 mai 2022, la MEL lançait une consultation de marché public pour conduire le déploiement de l'offre de service à l'amélioration durable de l'habitat – AMELIO sur son territoire pour les années 2023 à 2027.

Ce faisant, la modalité partenariale qui liait la collectivité à des opérateurs pour déployer l'action France Rénov' – tel la MRES depuis 2002 – a été abandonné au profit du recours au marché public.

Dès l'officialisation de cette décision (fin 2021), le Bureau MRES s'est mobilisé pour préparer une décision de positionnement de la MRES quant à la participation à la constitution d'une réponse à l'appel d'offre. Le CA du 13 juillet décidait l'engagement en groupement solidaire, avec Inhari, UR CLCV et Habitat & Humanisme afin de remettre une offre en réponse au Lot n°4, pour les territoires Sud et Weppes.

Le 24 octobre 2022, le GAREL était informé de sa sélection pour conduire le marché.



**AMELIO : Le guichet unique
du conseil et de l'accompagnement
à l'amélioration de l'habitat**



Permanences et contacts AMELIO :

☎ 03 20 21 27 77 - contact@ameliohabitat.fr

🏠 Maison de l'Habitat Durable

📍 Permanence conseil

Vos contacts AMELIO par territoire :

Territoires Lillois et Couronne Nord

SOLIHA - Compagnons bâtisseurs Hauts-de-France
03 20 67 67 23 - smn.amelio@soliha.fr

Territoires Sud et Weppes

INHARI - MRES, CLCV, Habitat & Humanisme
09 82 81 63 13 - amelio-sudweppes@inhari.fr

Territoires Lys et Tourquennois

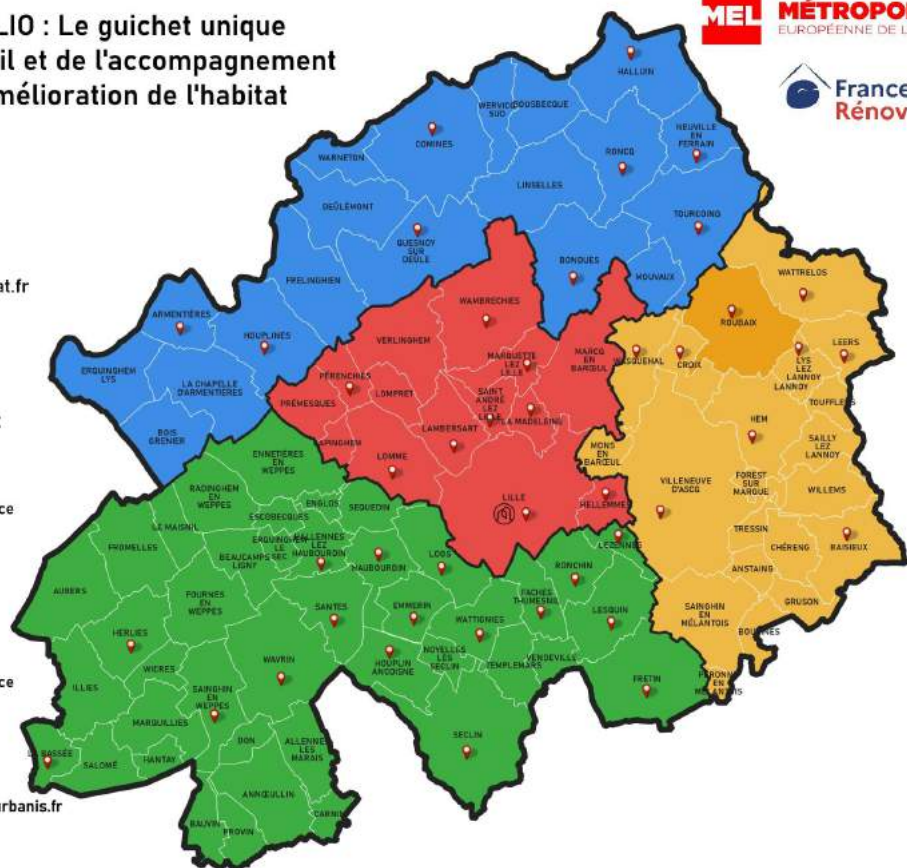
SOLIHA - Compagnons bâtisseurs Hauts-de-France
03 20 67 67 23 - smn.amelio@soliha.fr

Territoires Est et Roubaisis

URBANIS - SOLIHA
Roubaix : 03 20 67 67 23 - smn.amelio@soliha.fr
Autres communes : 03 20 52 56 50 - monprojet@urbanis.fr

Copropriétés (Métropole)

URBANIS - SOLIHA, ARC
03 62 26 32 42 - macopro@urbanis.fr



2.2 | Repair Café

Un Repair Café est un événement où des bénévoles aident des personnes à réparer leurs objets en panne ou cassés, dans une ambiance conviviale.

La MRES organise le Repair Café Lille Centre depuis sa création en 2014 et pilote le collectif de Repair Café lillois. Elle accompagne des structures et des collectifs à la création de Repair Cafés et assure la co-animation du Réseau Régional des Repair Cafés en Hauts-de-France.



Animer le Repair Café Lille Centre

Tous les 3^{ème} mardis du mois (sauf juillet et août), la MRES et les bénévoles du Repair Café organisent un événement au Centre Social La Busette à Lille.

Après 2 ans perturbés par la crise sanitaire, les 10 sessions ont pu avoir lieu cette année et le collectif de bénévoles s'est enfin stabilisé en septembre après un début d'année un peu difficile.



En indicateurs, cela se traduit par :

- 10 ateliers « Repair Café » en présentiel avec une base d'une dizaine de bénévoles habitué·e-s, et 7 autres qui sont présent·e-s aléatoirement ;
- 1 atelier exceptionnel pour les agent·e-s de la Ville de Lille pendant la Semaine Européenne de Réduction des Déchets ;
- 2 ateliers parents-enfants à l'école Ernest Couteau à Lille ;
- 3 réunions de gouvernance en janvier, avril et décembre avec une dizaine de bénévoles présent·e-s à chaque réunion ;
- 1 session d'accueil des nouveaux bénévoles début septembre : 7 bénévoles présent·e-s, dont 3 nouveaux·elles.

Mettre en réseau l'ensemble des Repair Cafés lillois, hellemmois et lommois existants.

L'objectif est de réaliser des temps d'échanges et de partages pour mieux se connaître, mutualiser les formations et des outils, créer des événements communs :

- **2 temps d'échanges** : 1 en janvier et 1 en juillet ;
- **1 temps sur le « care café, prendre de soin de son électroménager »**, en avril avec la présence de 12 personnes ;
- **la co-organisation du Cyber World Clean Up Day lillois** avec la Ville de Lille et Emmaüs Connect : un événement autour de l'entretien et la réparation de nos objets numériques le 19 mars 2022 et des ateliers tout au long de la semaine précédente dans les centres sociaux partenaires ;
- **l'organisation de « Lille Répare »** en partenariat avec la Ville de Lille, les 14, 15 et 16 octobre à la Maker faire (cf. page 12) ;
- **la distribution d'outils de réparation** aux Repair Cafés, lors de Lille répare et de la Maker faire (don d'IFixIt).

Réseau Régional des Repair Cafés Hauts-de-France

Copiloter un réseau de 150 Repair Cafés en Hauts-de-France

Après les années 2021/2022 relativement stables, le nombre de nouveaux Repair Cafés a connu une hausse spectaculaire en 2022. Faisant des Hauts-de-France la région la plus dynamique de France. Sur plusieurs bassins de vie, une coordination territoriale s'organise : Lille, Dunkerquois, Côte d'Opale, Valenciennois, Pévèle Carembault...



+ 40
Repair Cafés
en 2022

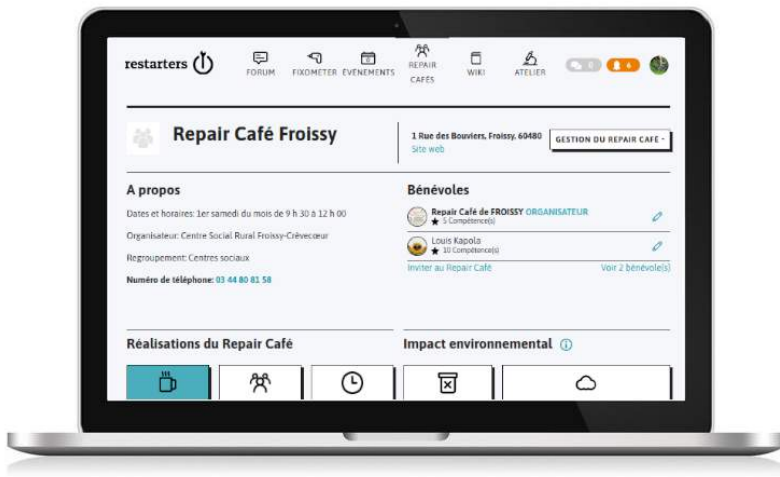
REPAIR
CAFE Hauts-de-France

Développer la plateforme numérique des Repair Cafés Hauts-de-France

Initiée lors des rencontres régionales de 2019, le co-design de la plateforme numérique des Repair Cafés est passée en phase de développement en 2022 (montage du projet, mobilisation des financements, recherche des prestataires). Elle doit améliorer la visibilité des Repair Cafés, partager des ressources et outiller les Repair Cafés.

Son développement est le fruit d'un partenariat avec la Fédération Centres Sociaux Nord Pas-de-Calais et la Fédération Centres Sociaux Pays Picards pour le développement des Repair Cafés dans les Centres Sociaux Connectés.

Chaque Repair Café des Hauts-de-France est répertorié sur le site public du réseau régional des Repair Cafés (fiche, carte, événement, données de réparation...). Chaque responsable doit utiliser l'outil Restarters (<https://hauts-de-france.restarters.net/>), s'y créer un compte et renseigner les différents éléments pour son Repair Café.

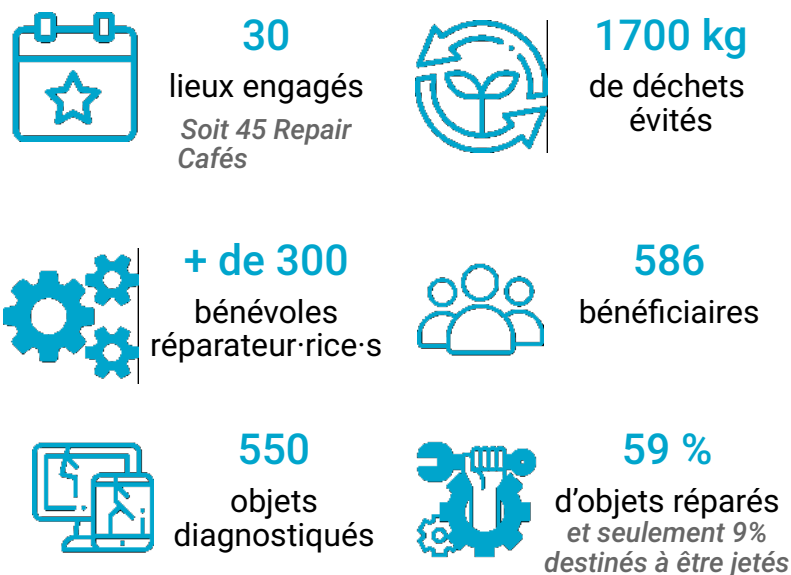


Les informations sont ensuite automatiquement mises à jour quelques heures après sur le site public des Repair Cafés Hauts-de-France.

Cerise sur le gâteau, les données de chaque Repair Café alimentent également le réseau international de la réparation.

Les Hauts-de-France réparent

Le 15 octobre s'est tenue la seconde édition des « Hauts-de-France réparent », une mobilisation aux 4 coins de la région :



+ 1 duplex d'une dizaine de Repair Cafés en région.

Sur Lille, les 9 Repair Cafés lillois, le Jardin des Benches et le Repair Café de la Madeleine se sont mobilisés **3 jours** durant la **Maker Faire** : 55 bénévoles impliqué·e·s, 97 bénéficiaires, 75 objets vus dont 51 réparés et 8 non réparables, soit 233 kg de déchets évités.

Essaimer les Repair Cafés

La MRES est partenaire de la Fédération Centres Sociaux Nord Pas-de-Calais et la Fédération Centres Sociaux Pays Picards pour le développement des Repair Cafés dans les Centres Sociaux Connectés : plusieurs visios d'information, des conseils personnalisés, des journées de formation et des supports spécifiques ont été réalisés dans ce cadre.

Une quarantaine de Centres sociaux ont été bénéficiaires directs du partenariat. Ils ont été accompagnés via la création d'un Repair Café en leur sein, le soutien à une activité en difficulté, ou la présentation du concept auprès de leurs usager·e·s.

Les Repair Cafés et au-delà

Magazine « Notre temps »

Le réseau des Repair Cafés Hauts-de-France a été lauréat du prix « Héros de Notre Temps » au côté France nature environnement, Grands-parents pour le climat, Générations futures, Énergie partagée. Un [prix national](#) remis par le magazine Notre Temps avec une pleine page dans le numéro de novembre et une vidéo de promotion du réseau et des Repair Cafés en général :

<https://bit.ly/3Fohlrt>

Fixfest 2022

La MRES a également participé au Fixfest 2022 fin septembre à Bruxelles, organisé par Restarters et le réseau wallons des Repair Café, Repair Together. Avec [plus de 150 personnes](#) venant d'au moins 23 pays, l'événement a été un merveilleux rappel que les Repair Cafés sont une communauté véritablement mondiale.



« Un grand merci pour votre écoute, vos conseils et votre accueil au Repair Café de Lille. Un café gourmand vous attend si un jour vous passez sur le secteur du Repair Café de Bully-les-Mines. »

Mme Maryse BACCIONI – Conseillère Municipale déléguée à l'Innovation Sociale et Citoyenne

20 partenaires

Union Européenne | ADEME | Région Hauts-de-France | Ville de Lille | Ecosystem | Repair Café International | Repair Café France | Repair Together | Restarters | Repair Cafés des Hauts-de-France | Fédération des Centres sociaux du Nord-Pas de Calais | Fédération des Centres sociaux des Pays Picards | Centres sociaux connectés Nord-Pas de Calais | Centres sociaux connectés Pays Picards | Tipimi | IfixIt | Emmaüs Connect | Leroy Merlin | Maker Faire | MAIF

2.3 | Énergie

DÉCLICS, des engagements citoyens pour la sobriété

La MRES, membre du CLER, réseau national pour la transition énergétique, anime et décline en Hauts-de-France les Défis Citoyens Locaux d'Implication pour le Climat et la Sobriété (DÉCLICS).

Les défis écocitoyens permettent aux foyers de s'impliquer concrètement pour le climat et la sobriété. À l'échelle d'un quartier ou d'une collectivité, ces habitant·e·s s'engagent en équipe à appliquer des écogestes. Ils mesurent concrètement leurs économies d'énergie et d'eau que l'on traduit en réduction d'émissions de gaz à effet de serre.

La MRES accompagne les défis Énergie eau, Zéro déchet et alimentation.

En 2022, la MRES avec HESPUL (Lyon), Alisée (Nantes) et l'Agence Parisienne du Climat ont constitué un consortium pour faire évoluer le projet national DÉCLICS. Le chantier consiste à réviser la gouvernance et le modèle économique des défis vers un redéploiement au second semestre 2023.



Le collectif « Énergie en commun »

La MRES accompagne des actions sur la thématique de l'énergie avec et à l'attention des citoyen·nes, des collectifs citoyens et des associations. Renforcer la collaboration entre actions citoyennes et territoires (collectivités, communes, politiques publiques) nécessite :

- de favoriser l'interconnaissance entre les acteurs du réseau MRES pour permettre de mutualiser des compétences, connaître l'actualité du réseau, établir les perspectives et les besoins du réseau sur la thématique de l'énergie, etc. ;
- de favoriser le lien avec les collectivités territoriales pour assurer un dialogue avec la société civile et pour connecter les projets de territoires avec l'implication citoyennes ;
- de permettre à la MRES de mieux connaître et accompagner les projets portés par des associations dans le domaine de l'énergie notamment grâce aux commissions (CAT, CAR, etc.) et aux dispositifs d'accompagnements (Temps de qualif', service civique, FOT, etc.).

L'énergie en
commun

ACCUEIL QUI SOMMES NOUS OBJECTIFS SERVICES CONTACT

Des actions déjà réalisées



Les Rencontres Régionales des Énergies



Des projets collectifs citoyens



La sobriété énergétique avec les citoyens

Un DLA collectif s'est concrétisé par la naissance du collectif l'énergie en commun (<https://lenergieencommun-hdf.fr/>) pour favoriser une transition énergétique citoyenne. Le but de ce collectif est de favoriser les projets multi-partenariaux et coopératifs sur la thématique de l'énergie en région Hauts-de-France. La MRES était présente aux rencontres régionales de l'Énergie Citoyenne en décembre 2022 pour annoncer la création du collectif.

L'existence du collectif renforce la collaboration avec des associations du réseau pour répondre aux sollicitations nombreuses sur la notion de sobriété. En collaboration avec Virage énergie et Solaire en Nord, un outil d'animation sur la sobriété énergétique sera créé en 2023.

L'objectif du collectif est également de tenir un stand commun lors du festival « Et demain ? ».

4 partenaires, dont 2 associations du réseau MRES

Enercoop | EnergEthic | Solaire en Nord | Virage Énergie

Défi DÉCLICS Énergie Eau

Après une 7^{ème} édition en demi-teinte, le contexte énergétique a favorisé l'attractivité aux différentes réunions de présentation dans les communes de la MEL pour la 8^{ème} édition (2022/2023, Annœulin, Sainghin-en-Mélantois, Quesnoy-sur-Deûle, etc).

L'événement de lancement du Déclics s'est tenue le 24 novembre avec une salle comble.



Métropole Européenne
de Lille | 7^{ème} édition
2021-2022

Métropole Européenne
de Lille | 8^{ème} édition #8
2022-2023

Communauté de Communes
de l'Aire Cantilienne
2022-2023

Clôture le 30 avril 2022

130 foyers | 412 habitant·e·s

18 équipes

- **9,5%** d'économie d'énergie en
moyenne | 156410 kWh

- **12,25 %** d'économie d'eau en
moyenne | 485 m³

67 teqCO₂ évitées

33 communes

Lancement 24 novembre 2022

235 foyers | 700 habitant·e·s

28 équipes

40 communes

Objectifs :

-**8 %** de réduction de
consommation d'eau et d'énergie

Lancement décembre 2022

10 foyers

1 animatrice formée

5 communes

Objectifs :

-**8 %** de réduction de
consommation d'eau et d'énergie

12 partenaires, dont 2 associations du réseau MRES

ADIL | Bourse du travail de Lille | CLCV | CLER | ILÉO | La Ligue d'impro de Marcq-en-Barœul | Maison de l'Habitat Durable MEL | Réseau AMELIO | Solaire en Nord | UTPAS de Lille Fives | Ville de Loos

2.4 | Déchet

Défi DÉCLICS Zéro déchet

Grâce à la formation des 5 animateur·rice·s sur le territoire du SMAV (CU Arras, Communauté de Communes Sud Artois, Communauté de Communes Campagnes Artois), la MRES a pu développer l'accompagnement et les formations d'animateur·rice·s de défi en région Hauts-de-France.

SMAV 2021-2022

(CU Arras, CC Sud Artois,
CC Campagnes Artois)

Clôture novembre 2022

100 foyers

5 animateur·rice·s formé·e·s

5 formations capitaines

- **30%** de production
de déchets non recyclable (5 tonnes)

- **11 200 kg** de déchets
Soit - 89 kg par foyer

31 communes



4 partenaires impliqués en 2022

Communauté de Communes Campagnes Artois | Communauté de Communes Sud Artois | Communauté Urbaine d'Arras | Syndicat Mixte Artois Valorisation

2.5 | Alimentation

Notre alimentation pèse lourd dans les émissions de gaz à effet de serre par habitant·e. Il convient d'accompagner les changements de comportement pour réduire cet impact. L'accompagnement de démarches territoriales alimentaires, notamment via le [Collectif des associations pour des territoires nourriciers](#) (CATN), et les défis Alimentation sont des leviers que la MRES a activé en 2022.



L'accompagnement de démarches alimentaires territoriales en Hauts-de-France

La MRES a participé aux travaux de formalisation d'une offre d'accompagnement des territoires sur l'alimentation durable avec six autres structures, dans le cadre d'un Dispositif Local d'accompagnement (DLA) en 2021. C'est ainsi qu'est né le Collectif des Associations pour des territoires nourriciers (CATN). Il est composé de la MRES, Aprobio, Bio Hauts-de-France, de la Graine à l'assiette, de l'AFIP – Le Gerموir, Les Sens du goût, et Groupement Qualité Alimentaire. Le CATN a formalisé et signé une charte d'engagement.

Le CATN est engagé dans deux projets d'envergure régionale :

- [5 histoires pour y croire](#), qui donne à voir 5 expériences inspirantes à travers la mise en récits, une méthode clef pour accélérer et bonifier les projets de transitions. Le CATN est formé et accompagné par le CERDD. La MRES a participé à la formalisation de la réponse à la Fondation Carasso, à la co-construction de la stratégie partagée et des outils, au recueil des témoignages sur le terrain. Le projet en cours sera restitué en 2023 ;
- [Le Festival de l'alimentation durable](#), qui aura lieu dans le cadre de l'appel à projet régional du Plan National de l'Alimentation 2023.

Des évènements grand public pour communiquer



Lors de du weekend « Et demain ? » les 21 et 22 mai 2022 à la Gare Saint-Sauveur à Lille, la MRES a coordonné [un espace dédié à l'Alimentation saine et accessible à tous·tes](#) « Ton assiette a du goût », et organisé une projection suivi d'une discussion autour du Film « La part des autres » (réseau CIVAM). Y étaient réunis VRAC, Bio Hauts-de-France (P.A.N.I.E.R.S.), Le Court Circuit, Superquinquin, Andes (Réseau des épiceries Solidaires), A PRO BIO, Générations Futures, La Ferme du Trichon, le collectif Chaud Bouillon avec Les Sens du Goût, Lillotopia et Baluchon.

Le samedi 4 juin, la MRES a participé à stand commun avec A PRO BIO et le Groupement Qualité lors de [TerrEau Bio 2022](#), organisé par Bio Hauts-de-France. Ce fut l'occasion de présenter des ressources du Centre de Documentation de la MRES.

Se rencontrer pour renforcer la communauté d'acteurs



Au-delà de l'ensemble des temps de préparation nécessaires à la construction et la réalisation des projets précédemment cités, la MRES a participé au voyage apprenant organisé par le CERDD dans le cadre des [Assises Territoriales de la Transition agro-écologique et de l'alimentation durable](#) en partenariat avec la DRAAF à Nantes du 11 septembre au 14 septembre 2022. La thématique est la prise en compte du changement climatique et de l'urgence sociale dans la transition alimentaire.

L'intérêt pour des propositions interassociatives au sein du réseau MRES a justifié la signature de la charte CATN et annonce un travail collectif au sein du réseau MRES en 2023.

Défi DÉCLICS alimentation

Forte de ses 8 ans d'expériences en animation de défis écocitoyens et bénéficiant d'une expérimentation menée par Bordeaux Métropole en 2021, la MRES a accompagné quatre territoires dans leur projet de défi alimentation durable. En fonction de leurs besoins de formation méthodologique, de mise à disposition de la plate forme DÉCLICS, d'aide à la coordination et d'aide à l'animation, une offre sur mesure a été déployée sur les territoires de la Communauté Urbaine de Dunkerque (CUD), de la Communauté d'Agglomération Maubeuge Val de Sambre (CAMVS), de la Communauté d'Agglomération de Lens Liévin (CALL), et de la Métropole Européenne de Lille (MEL).



A PRO BIO, association membre du réseau MRES, spécialiste des questions d'alimentation durable depuis 1994, est le partenaire privilégié pour l'apport de contenus, la coordination des ateliers et l'animation des DECLICS Alimentation dans les territoires.



45

agent·e·s/salarié·e·s
associatif·ve·s
formé·e·s et
accompagné·e·s¹



93

jours
d'accompagnement
par la MRES



178

foyers engagés
dont 80 en Quartiers
Prioritaires de la Ville²

¹ Pour permettre le déploiement de DECLICS Alimentation sur quatre territoires.

² Sur les territoires de la CUD, de la CAMVS et de la CALL, le recrutement sur la MEL est en cours fin 2022.

Paroles de participant·e-s du défi alimentation de la CALL



« C'est une belle surprise, c'est bon et cela nous a permis d'avoir plus de légumes dans les repas. Merci pour cette découverte »

« J'ai découvert d'autres produits AOC et labellisés Hauts-de-France. Je vous remercie de ces challenges car je découvre d'autres produits et d'autres façons de consommer. »

« Nos filles ont suivi l'aventure et ce fut un moyen de cuisiner avec elles »



À la suite du défi, des participants se sont réunis en collectif pour poursuivre leur engagement sur le territoire. C'est ainsi qu'une association du mouvement colibris est née à Lens.

47 partenaires, dont 2 associations du réseau MRES

23 acteurs du Groupe Alimentation Durable coordonné par la Maison de l'Environnement de Dunkerque et le CPIE Flandre Maritime, A PRO BIO, les services Alimentation et Agriculture, Prévention des déchets et Évaluation des Politiques Publiques de la MEL, la CAMVS et 9 Ambassadeurs Santé (médiateurs sociaux et/ou santé, animateurs) de son territoire, le PNR de l'Avesnois et la DRAFF.

La CALL | L'Agence Nationale de la Cohésion des Territoires | Le Toit Commun | Louvre-Lens | Louvre-Lens-Vallée | Les Anges jardins | Le Jardin des mouchons | La Région Hauts-de-France | Portemine

La promotion et la diffusion des DÉCLICS

Afin d'assurer la promotion du dispositif, la MRES assure la prise de contact avec des territoires, la présence et/ou l'organisation à des événements régionaux, la veille thématique et favorise le travail de réseau et l'interconnaissance.

4 évènements régionaux

- le Lancement du réseau régional des territoires participatifs, organisé par le CERDD, le jeudi 28 avril ;
- la journée de rencontre annuelle des ambassadeurs du développement durable le 30 juin 2022 ;
- le Forum des Outils de la Transition ;
- les 3^{ème} Rencontres Régionales des Énergies Renouvelables Citoyennes le 15 décembre 2022.

20 territoires démarchés

Ont été pris en compte :

- la répartition sur l'ensemble de la Région Hauts-de-France ;
- la caractérisation des territoires des Hauts-de-France (labels, avancées de PCAET, PLMPDMA, engagements environnementaux...);
- la typologie des acteur·rice·s : les personnes contactées font partie d'une collectivité territoriale ou d'une association susceptible d'amorcer un défi sur le territoire.

2.6 | Accompagnement des transitions

Animations et interventions

La MRES accompagne des actions avec et à l'attention des collectifs citoyens et des associations. En les qualifiant, elle soutient, facilite, permet, renforce le lien de collaboration entre actions citoyennes et territoires (collectivités, communes, politiques publiques).

Trois types d'intervention caractérisent cette action :

- des animations tout public ;
- des temps de qualification auprès de publics relais et professionnels (animateurs, chargés de mission, jeunes en service civique, bénévoles associatifs...);
- des programmations spéciales et culturelles.

En 2021 la MRES et Virage Énergie réalisaient le **Jeu de l'Empreinte Carbone** dans le cadre de Récital. Le principe, à partir de 6 portraits de jeunes des Hauts-de-France, les participant·e·s s'approprient la notion d'empreinte carbone et identifient les premiers leviers pour agir à sa diminution. En 2022, pour permettre la diffusion de l'outil à l'échelle de la Région, la MRES et Virage Énergie ont travaillé à la production d'une mallette pédagogique (accompagnée d'un guide pédagogique) permettant le transport et le prêt.



Par ailleurs, la MRES a poursuivi son implication dans le groupe de travail « ambassadeurs citoyens » aux côtés de la MEL, du CERDD et de l'APES.

10 animations grand public

Une balade urbaine
1 à Lille (59)
Jeu de l'empreinte carbone
1 à Amiens (80)
1 à Arras (62)
2 à Tourcoing (59)
1 à Saint-Quentin (02)
Ateliers éco geste
3 à Lille (59)
1 à Faches-Thumesnil (59)

8 temps de qualification

Changement climatique, comprendre pour agir
2 à Lille (59)
1 à Douai (59)
Frise des transitions
1 à Lille (59)
1 à Amiens (80)
1 à Divion (62)
Atelier écogestes
1 agent·e·s de la MEL
1 ambassadeur·rice·s de l'UCL

4 temps de programmation

Pour une poignée de degrés
1 à Pecquencourt (59)
Intervention journée Ambassadeur du DD du CERDD
1 à Loos-en-Gohelle (62)
Conférence Jeunesse et Climat
1 à Amiens (80) – Labo Jeunesse du CERDD
Ciné débat
1 à Quesnoy-sur-Deûle (59)

5 partenaires, dont 1 association du réseau MRES

APES | CERDD | MEL | Région Hauts-de-France | Virage Énergie

TEDDA : Transition et Développement Durable des Associations

Le projet Transition Écologique et Développement Durable des Associations (TEDDA) a pour ambition de mettre au service des associations des **outils de sensibilisation aux enjeux environnementaux et de méthodologies** pour réduire durablement l’empreinte carbone de leurs activités quotidiennes. Les partenaires du projet se sont lancés dans la création des quatre ressources pédagogiques. Celles-ci sont complémentaires et pensées pour accompagner les associations pour engager ou poursuivre la transition écologique :



- **une Galerie de portraits de rôles modèles inspirants** de structures associatives ayant développé des propositions concrètes et innovantes ;
- **la Frise des transitions et le Jeu de l’empreinte carbone**, des outils pédagogiques et ludiques pour sensibiliser au changement climatique et à l’urgence écologique, et susciter l’envie d’agir ;
- **un Guide méthodologique** permettant l’autodiagnostic et la mise en place de changements concrets et adaptés pour une transition écologique réussie au sein des associations ;
- **un Livre Blanc** afin de délivrer un message européen commun en faveur de la transition écologique des petites et moyennes associations.

De nombreux temps de travail entre partenaires, à l’occasion des réunions transnationales ou à distance, ont permis d’avancer sur la création de ces outils. La Frise des transitions et le Jeu de l’empreinte carbone ont été testés et diffusés à plusieurs reprises auprès de publics associatifs très variés tout au long de l’année, notamment lors de ces temps forts :

- **lancement du projet lors de la 1^{ère} réunion transnationale** les 27 et 28 janvier 2022 à Lille (MRES) ;
- **2^{ème} réunion transnationale** les 20 et 21 octobre 2022 à Barcelone ;
- **événement de dissémination** (présentation des résultats au public) le 7 décembre 2022 à Lille (MRES).



Les 5 partenaires de TEDDA

APES HdF | CEPS | MDA Tourcoing | MRES | Pour La Solidarité

2.5 | Réseau transition Hauts-de-France

Une étude action FIDESS a été portée par la MRES en 2021 jusqu'en mars 2022. Elle a été réalisée par Elsa Carton et a permis de faire émerger le projet de Réseau transition Hauts-de-France.



Un état des lieux des collectifs citoyens en transition dans les Hauts-de-France a été publié en mars 2022. Ce document ressource dresse un [panorama de 40 initiatives citoyennes de transition dans la Région](#) et recense leurs besoins. L'année 2022 marque un tournant dans le projet Réseau transition.

Consulter l'état des lieux : <https://bit.ly/42KEymk>



L'association Transition Hauts-de-France a été créée début 2022 pour répondre aux besoins des collectifs citoyens en transition et accompagner leur forte émergence. Elle a été impulsée par 4 femmes (Elsa Carton, Camille Frazetta, Marie Pirot et Emilie Claire) et 3 hommes (Martin Boutry, Guillaume Delporte, Christophe Barron) qui participent activement à des dynamiques citoyennes de transition sur leur territoire.

L'association a pour mission de relier, former et accompagner les dynamiques citoyennes de transition des Hauts-de-France. Sa finalité : [assurer l'émergence, la vitalité et la pérennité des initiatives](#).

La MRES a porté en 2022 un financement de la Région pour poursuivre l'émergence du projet Réseau transition.

Ce portage-ci a permis de travailler à la structuration et à la gouvernance du projet associatif, d'animer le réseau des collectifs citoyens en transition, d'accompagner à l'émergence de collectifs et de proposer des formations aux collectifs.

Le réseau a noué des liens avec des partenaires pour travailler en synergie.

Forum transition et adaptation

11 et 12 juin 2022 à Attin (62)
32 participant-e-s

16 partenaires, dont la MRES et 5 associations du réseau MRES

ADAV | APES | CAPH | CCPC | **CDPO** | CERDD | CEREMA | Eden 62 | Energethic | MEL | MRES | Pacte pour la transition | PRH | Région Hauts-de-France | **Solaire en Nord** | Syndicat d'Énergie de l'Oise | **UPC** | **Wasquehal en transition...**

3 | Pôle connaissance et culture de la transition écologique et sociale

3.1 | Regards d'experts

Le cycle Regards d'experts s'inscrit dans une démarche de partage de la connaissance des thématiques liées aux **enjeux actuels des sociétés en transition**.

Les conférences, suivies de débat, sont l'occasion d'explorer des sujets qui mobilisent le réseau MRES : connaissance de la nature, changement climatique, transition énergétique, questions sociales et démocratiques, représentations culturelles... d'avoir des clés de compréhension des enjeux sociaux et environnementaux.

La spécificité de ces rencontres « Regards d'Experts » est qu'elles sont le fruit d'une collaboration entre la MRES et les associations du réseau MRES.



4
conférences



348
participant·e·s

Rétablir le lien au lieu

L'enseignement de la biorégion, une nouvelle perspective écologique ?

Mardi 4 juillet, à la MRES

Avec Ludovic DUHEM

En partenariat avec **Virage Énergie**

43 participant·e·s

L'action associative en France et en Belgique : des combats communs

Du 05 juillet, à la MRES

Avec Luc CARTON, Collectif 21

Jean-Louis Laville, sociologue, économiste & professeur,

Henri Goldman,

Bruno Lasnier du MES

En partenariat avec le Collectif des Associations Citoyennes

75 participant·e·s

Les enjeux du développement du vélo en milieu urbain

Table ronde organisée dans le cadre de La Semaine de la Mobilité

Mercredi 21 septembre, Tiers lieu Au Fil de Soi à Lille

En partenariat avec l'ADAV, Velowomon, la P'tite Reine du Faubourg, et les Boîtes à Vélo

30 participant·e·s

9ème conférence régionale faune sauvage

26 novembre, Lycée Gambetta à Arras (62)

En partenariat avec le **Groupe Ornithologique et Naturaliste Nord - Pas de Calais** et **Picardie Nature**

200 participant·e·s



Zoom sur...

Le samedi 26 novembre 2022 s'est déroulée la 9ème Conférence Régionale Faune Sauvage. L'évènement était organisé par le Groupe Ornithologique et Naturaliste Nord - Pas de Calais et Picardie Nature et s'est tenu à Arras. Cette conférence était inscrite dans le cycle « Regards d'Experts » et le livret bibliographique réalisé pour l'occasion par les documentalistes de la MRES a été remis aux quelques 200 participant·es.

9 partenaires, dont 3 associations de la MRES

ADAV | GON | Collectif des Associations Citoyennes | La P'tite Reine du Faubourg | Les Boîtes à Vélo | Picardie Nature | Tiers lieu Au Fil de Soi | Velowomon | Virage Energie

3.2 | Ressources documentaires & Imaginaires

Le Centre de Documentation de la MRES gère un fonds documentaire spécialisé sur le développement durable, avec des sections spécifiques sur les thématiques "Énergie - Climat", "Écopédagogie", "Gestion associative". Les missions du Centre de Documentation sont :

- **collecte et traitement documentaire** : veille, acquisitions, abonnements, catalogage, indexation, désherbage, inventaire ;
- **services documentaires** : veille et recherches documentaires, revue de presse, curation, édition et diffusion de bulletins de veille thématique ;
- **diffusion et promotion** : accueil du public toute l'année (20h/semaine) et de groupes, mise en relation, tables documentaires, promotion des services apportés ;
- **accueil de groupes** pour la présentation d'outils pédagogiques ;
- **contributions** au réseau documentaire régional RIVEDoc.



976
visiteur·se·s



571
abonné·e·s
cridmres



26 rendez-vous
*conseil personnalisé en
écopédagogie*



856 contacts
& **202**
lecteur·rice·s actif·ve·s



253
abonné·e·s



522
articles relayés

Ressource documentaire

La MRES reçoit quotidiennement des demandes émanant de publics variés : associations, travailleurs sociaux, journalistes, étudiants, citoyens concernés, structures culturelles, d'enseignement supérieur, entreprises : **près de 16000 références, un catalogue et des services en ligne**. Une équipe de documentalistes guide les demandeurs dans leur recherche et leurs projets, notamment en matière d'éco-pédagogie.



- **Un accueil assuré toute l'année** (20 heures d'ouverture au public par semaine)
- **Des rendez-vous personnalisés sur demande** qui permettent :
 - des échanges autour des besoins ;
 - une aide éventuelle dans la définition du projet ;
 - une sélection documentaire en lien avec les attentes ;
 - une mise en relation ou renvoi vers des acteurs pertinents.



997
emprunts
hors consultation sur
place



200
nouveaux
documents
ont intégré le fonds
documentaire en 2022



26
rendez-vous
conseil personnalisé en
écopédagogie

Veille documentaire

Le portail de veille du centre de documentation a été consulté plus de 5000 fois en 2022. 522 articles ont été relayés, notamment sur les thèmes suivants :

- **Écomobilité**
en partenariat avec le Centre Ressources EcoMobilité
- **Initiatives culturelles et citoyennes** pour le climat
- **Zéro Déchet**
- **Initiatives Biodiversité**
- **Économie circulaire**
- **Santé, environnement et société**
- **Enjeux climatiques** en Hauts-de-France
- **Actu environnement** en Hauts-de-France
- **Vie associative**

Près de la moitié des articles a concerné les thèmes « Enjeux climatiques en Hauts-de-France » et « Environnement en Hauts-de-France », soit 257 articles.

Evolution du logiciel documentaire

En 2022, le nouveau portail documentaire a été mis en ligne.

- **43 articles** ont été publiés
- **17 évènements** ont été relayés
- **4 339 sessions**
- **40 051 pages** visitées
- **11 min passées sur le site** en moyenne



Ressource hors les murs

La ressource du centre de doc est accessible hors de ses locaux, notamment grâce à la participation de la MRES à des événements grand public, pour lesquels une sélection documentaire est effectuée. Elle est consultable par les visiteurs et permet de donner à voir l'existence d'un lieu ressource sur la transition sur Lille. La ressource a notamment été valorisée cette année durant :

- [Lille aux Jardins](#) | Lille, 02 avril
- [Le Salon du Livre](#) | Arras, 1^{er} mai
- [Festival Et Demain](#) | Lille, 21 mai
- [La Fête de la nature : cœur de fête Lommois](#) Lomme, 22 mai



3.3 | Animation du Centre de Documentation

L'animation du lieu permet d'entretenir et de renforcer le lien avec les lecteurs, d'en accueillir de nouveaux, et de recevoir un public intéressé par d'autres propositions que les ressources matérielles du fonds. Rencontres, ateliers, intermèdes culturels sont proposés régulièrement.

Rencontres d'auteurs

Jean-Baptiste Gandt

Mercredi 2 juin

« P'tit vélo »

En partenariat avec l'ADAV

12 participant-es

Vito

Vendredi 1^{er} avril

Pour « Utopique ! » et l'ensemble de son œuvre

28 participant-es

Jean-François Pépin et Didier Plouchard

Mardi 7 septembre

« Vie d'oiseaux en Hauts-de-France »

En partenariat avec le GON

25 participant-es



Lucie Taïeb

Vendredi 30 septembre

« Freshkills, recycler la terre »

En partenariat avec Virage énergie et la librairie le Biglemoi

9 participant-es



Loren Capelli

Mardi 13 décembre

« Cap ! »

En partenariat avec Nord Nature Chico Mendès et la librairie Le Biglemoi

17 participant-es



5

rencontres



91

participant-e-s

Zoom sur...

Le mardi 13 décembre nous avons reçu Loren Capelli, autrice et illustratrice jeunesse, lauréate du « Prix Sorcières » en 2020 pour son album « Cap ». Eric Dubois, animateur nature à Nord Nature Chico Mendès, qui coanimait la rencontre avec nous a expliqué à l'autrice qu'il utilisait son album comme outil pédagogique lors de ses animations nature en forêt depuis des années. **Rendez-vous a été pris pour que Loren Capelli co-anime** avec l'association une prochaine animation nature en forêt.

5 partenaires, dont 4 associations de la MRES

ADAV | GON | Le Biglemoi | Nord Nature Chico Mendès | Virage Energie

Nuit des bibliothèques - 15 octobre 2022

La programmation s'est construite autour de l'Abécédaire de la biodiversité :

- **sortie sur le terrain** dans le quartier de Fives, où est implanté le Centre de Doc, pour observer la biodiversité urbaine ;
- **atelier d'écriture** sur la base des observations de terrain.



2 partenaires, dont 1 association de la MRES

Du Vent dans les Mots | Nord Nature Chico Mendès



2

ateliers



23

participant-e-s

Grainothèque

Comme son nom l'indique, la grainothèque est une bibliothèque de graines. On peut se fournir et partager ses graines. La grainothèque est toujours accessible dans le Centre de Documentation, après une explication de la démarche par un documentaliste. Elle est également proposée au public hors les murs (en 2022 : Fête de la Nature et Lille au jardin).

L'activité grainothèque se fait en lien avec la ressource documentaire, régulièrement enrichie et mise à jour par des acquisitions. La « saison » de la grainothèque s'ouvre par un troc de graines (le 26 mars en 2022) et se termine par la Nuit des Bibliothèques.

Il est également proposé un accompagnement de projets de créations de grainothèque : conseils de mise en route, lien avec des acteurs pertinents et communication des temps de connaissance proposés sur le jardinage au naturel.



3
newsletters
en 2022



455
inscrit·e·s

Ateliers de la transition



Dans la continuité du Forum des Outils pour la Transition, le Centre de doc a souhaité élaborer une programmation d'ateliers permettant d'expérimenter des ressources outillant les projets de transition, dont certaines avaient déjà été proposées lors du forum



6
ateliers



71
participant·e·s

- **Fresque du climat**
07 avril | 16 participant·e·s
- **Atelier 2 tonnes**
13 avril | 8 participant·e·s
03 mai | 11 participant·e·s
17 septembre | 11 participant·e·s
- **Frise des transitions** par la MRES
1^{er} juin | 6 participant·e·s
- **Inventons nos vies bas carbone**
29 juin | 19 participant·e·s

3 partenaires, dont 1 association de la MRES

Atelier 2 tonnes | Inventons nos vies bas carbone | La Fresque du Climat

Fête de la science

Évènement national mettant la science et la médiation scientifique à l'honneur, la Fête de la science est coordonnée au niveau régional par Ombelliscience. Un café-débat « La faune régionale face au changement climatique » répondait à la thématique de l'année 2022 : le réveil climatique. Animé par le GON, ce format convivial et participatif abordait la question de la construction de la connaissance de la biodiversité.

- 13/10 à Lille (au Café citoyen)
- 14/10 à Godewaersvelde (au Calibou)



2

rencontres



22

participant·e·s



Accueil de groupes

Le Centre de Doc est également propice à l'accueil de groupes ou de réunions. Ces derniers peuvent ainsi découvrir toute la richesse de la ressource, qu'elle soit documentaire, à travers le fonds spécialisé, ou humaine grâce au réseau associatif et aux porteurs de projets de transition.

Le Centre de Documentation a notamment accueilli en 2022 :

- **deux groupes de jeunes en service civique**, en formation à Unis-Cité (27 personnes) ;
- **un groupe de 6 chargé·e·s de mission de l'ADULM** pour un travail sur les sujets de transition ;
- **un groupe d'étudiant·e·s de l'Institut de Genech** pour un travail sur le paysage en Hauts-de-France ;
- **accueil régulier d'étudiant·e·s ou de travailleur·se·s indépendant·e·s** en coworking.

Zoom sur...

La visite du Centre de doc par les chargé·es de missions de l'ADULM a mis à jour des partenariats possibles entre le centre de doc et l'Adulm. Ces partenariats se construiront en 2023.



3.4 | Forum des Outils pour la Transition #2

La MRES a organisé le Forum des Outils pour la Transition avec des partenaires acteurs de la transition.

Ce forum s'adressait à celles et ceux qui souhaitent **engager des actions en faveur de la transition écologique**, pour découvrir des ressources concrètes, les expérimenter et échanger avec les personnes qui les ont conçues ou les animent.

Deux dates pour cette deuxième édition :

- **Amiens** le 16 novembre
- **Lille** le 7 décembre



38
ateliers/
animations



29
propositions
dont 22
nouveau



1
e-book
ressources
collaboratives



220
participant·e·s

Un comité d'organisation multipartenarial

Dans un souci de partenariat opérationnel, la MRES a rassemblé des partenaires au sein d'un comité d'organisation, qui suit l'avancée de l'élaboration de la journée, prend des décisions collégiales sur la forme et le contenu de la journée. L'aspect multipartenarial a été apprécié et salué par l'ensemble des membres du Comité d'organisation.



Pour cette action, la MRES a un rôle de coordinateur, qui la place au cœur de l'organisation. Elle orchestre ainsi, tous les aspects du projet, en lien avec le comité d'organisation, impliqué à des degrés divers sur les différentes missions.

En 2022, le comité d'organisation était constitué de : Canopé Amiens, Canopé Lille, le CERDD, Conseil Régional Hauts-de-France Rev3, le CRAJEP, la Fédération des Centres Sociaux des Pays Picards, Lianes Coopération, MEL, Ombelliscience.

32 partenaires associés, dont 5 associations du réseau MRES

ACED Méallia | Alternatives Agroécologiques et Solidaires | APES | Artisans du monde Amiens | Associations 21 | Atelier 2 tonnes | Béthune bas carbone | Canopé Amiens | Canopé Lille | CERDD | CRAJEP | **e-graine Hauts-de-France** | Fédération des Centres Sociaux des Pays Picards | Le Forum des sciences - Département du Nord | **Fresque du climat** | **Lianes Coopération** | La Ligue de l'enseignement | MEL | Ombelliscience | Le Partenariat | Préfecture Région Hauts-de-France | Région Hauts-de-France – Rev3 | Réseau transition Hauts-de-France | Les Scientivores | Les Sens du Goût | Shifters | SOL | **Solaire en Nord** | TEDDA | Union Européenne | **Virage Énergie**

Les ateliers

L'ÉNERGIE CHANGE ACED Métallia	ATELIER DU TRAVAIL QUI RELIE Réseau transition Hauts-de- France	LE TAPIS DE L'EMPREINTE ÉCOLOGIQUE Le Forum des sciences - Département du Nord
VERS UN FUTUR PLUS APES	LE RÊVE DU DRAGON Réseau Transition Hauts-de-France	LA FRESQUE DU CLIMAT Fresque du climat
PANIQUE À LA TRANSISCHOOL Artisans du monde Amiens	LES SCIENTIVORES VOUS TIENNENT AU COURANT ! Les Scientivores	LES FAISEURS DE LOIS La Ligue de l'enseignement
CAP 2030 JUNIOR Associations 21	PAPILLE.NET POUR SAVOURER LA TRANSITION Les Sens du Goût	LA FRISE DES TRANSITIONS & LE JEU DE L'EMPREINTE CARBONE MRES
ATELIER 2 TONNES Atelier 2 tonnes	LA FRESQUE DE LA MOBILITÉ Shifters	POUR UNE POIGNÉE DE DEGRÉS MRES
ÉMERGENCE DE STRUCTURES DE TRANSITION LOCALE ! Béthune bas carbone	TOUTES PAYSANNES, TOUS PAYSANS SOL, Alternatives Agroécologiques et Solidaires	C'EST PAS VERSAILLES ICI ! MRES, Virage Energie, Solaire en Nord
CHANGE FOR GOODD Canopé Amiens	DÉBAT AUTOUR DU RATIONNEMENT Virage Énergie	CHANGEMENT CLIMATIQUE : ET NOS RIVIÈRES DANS TOUT ÇA ? Ombelliscience
CARTOPARTY CERDD	PIQUE-ASSIETTE Virage Énergie	LA BIBLIOÉCONOMIE, C'EST QUOI ? Ombelliscience
VISÉE 360° CERDD		GREENOPOLIS Le Partenariat
AGORA CLIMATIQUE CRAJEP		
ESCAPE GAME DES ODD e- graine Hauts-de-France		
TRIBUNAL CLIMATIQUE e-graine Hauts-de-France		

Cette seconde édition est une réussite. Le public était présent aussi bien sur l'évènement amiénois que l'évènement lillois. Forte de 22 nouvelles propositions, la programmation adaptée à chaque territoire a été jugée riche, diversifiée et adaptée.

L'évaluation des forum

Suite au Forum, les participant-e-s ont pu faire part de leur ressenti via un questionnaire. Leurs retours vont permettre d'entamer un travail d'amélioration pour la prochaine édition.

Ce que je ressens...

*Générosité et bienveillance – Complexe et foisonnant –
Motivée – Richesse des échanges – Beaucoup
d'expérimentations – Satisfait de la diversité*

L'image que je garde comme symbole de la journée...

*La vaisselle participative – Le lieu, Canopé – Le
« pouet-pouet » – La bonne humeur – Le brise glace –
La demande de silence – Gestion simple de la
complication*

Ce que j'ai trouvé...

*Des outils – De la motivation – Plein d'idées – Un
réseau et des contacts – De l'optimisme – De
l'inspiration – De la convivialité*

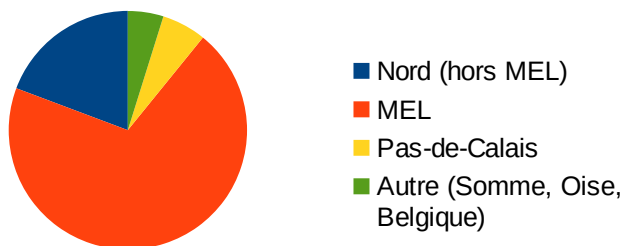


« Merci pour cette diversité et pour
l'organisation ! C'est agréable et
enrichissant »

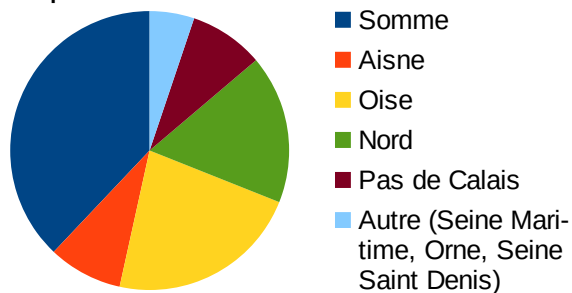
« L'opportunité d'avoir vécu des
expérimentations d'outils »

« En attente du prochain Forum »

Origine géographique des participants de Lille (hors partenaires)

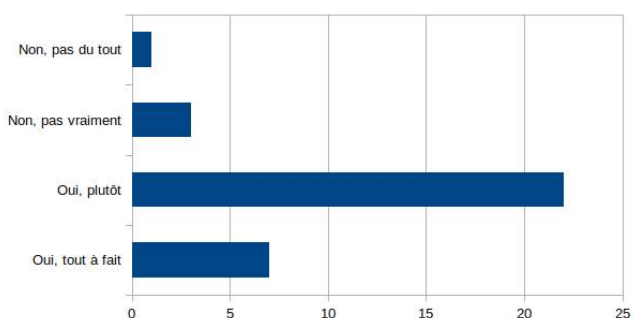


Provenance géographique des participants d'Amiens



Près de la moitié des personnes ayant assisté au forum savent qu'elles utiliseront la ressource qui leur a été présentée.

80 % des participant-e-s considèrent que le forum les aide à mettre en œuvre leurs démarches de transition.



4 | Pôle Citoyenneté et Solidarités

4.1 | Animation du réseau

Afin de soutenir les activités des associations adhérentes, la MRES propose un ensemble de services, valorise les productions associatives et suscite des actions collectives. Les commissions thématiques « Animation réseau » et « Aménagement du territoire » rassemblent des associations membres pour avancer tant sur le fond que sur l'organisation de la vie quotidienne du réseau et des locaux.



8

réunions de commissions thématiques



6

nouvelles adhésions



1

CA ouvert
1 GT gouvernance
1 GT solidarité



2

Assemblées Générales

Le 8 octobre, la MRES tenait un CA ouvert : 2 chantiers (gouvernance & solidarité) ont été ouverts pour faire progresser notre réseau sur ces sujets.

La MRES a participé aux travaux des instances de concertation locales, métropolitaines et régionales :

- **MEL** | commissions consultatives de la MEL « services publics locaux » (CCSPL) : déchets ménagers, énergie, écologie urbaine, eau, assainissement, équipements sportifs ; Rencontre avec les élus en charge de révision du PLUi, élaboration de contribution ; Haut Conseil Métropolitain pour le Climat (5 sessions GT) ;
- **Commission Régionale FNDVA** : 2 réunions plénières et 3 groupes de travail FDVA 59 ;
- **CALens-Lievin** | Commissions consultatives « services publics locaux » (CCSPL) : déchets ménagers, eau, assainissement ;
- **CESER** | Conseil économique social et environnemental régional des Hauts-de-France ;
- **ATMO Hauts-de-France** | Comité d'orientation ;
- **Ville de Lille** | CCC ;
- **Observatoire Régional de la Vie Associative** | Co-présidence ;
- **APES HdF** | Membre du collectif/Conseil d'administration ;
- **CERDD** | Participation aux AG trimestrielles du GIP. ;
- **Schéma Régional des Carrières Hauts-de-France** | Contributions ;
- **Plan Protection de l'Atmosphère** | Contributions.

Nouvelles adhésions au réseau MRES

6 nouvelles associations ont rejoint le réseau MRES :

Alliance Française Lille | L'Accorderie de Lille Fives | L'École et son Quartier | e-Graine Hauts-de-France | PalMed – Rassemblement des médecins palestiniens en France | Le Réseau National des Ressourceries et Recycleries



4.2 | Point d'Information sur la Vie Associative (PIVA)

La MRES fait partie du réseau Guid'Asso, anciennement PIVA (Points d'Information pour la Vie Associative), regroupant une diversité d'acteur·rice·s - institutions, collectivités, associations...-réparti·e·s dans les Hauts-de-France. Les objectifs de ce réseau sont d'informer et d'accompagner les associations locales dans la mise en place et le développement de leurs projets mais aussi dans leur vie quotidienne.

En complément de cet accompagnement, la MRES propose des **temps de qualifications à destination des bénévoles et salarié·e·s associatif·ve·s** souhaitant se former sur des thématiques telles que : la gestion associative, la gouvernance, la transition écologique et solidaire, la communication...

Cette année encore, la MRES a assuré la mission de conseiller CREAP (10 associations accompagnées).



Guid'Asso
Hauts-de-France



87
personnes
ou structures
conseillées en PIVA +

Temps de Qualif'

Le plan de formation 2022 a été construit autour de 2 axes :

Axe 1 : Gérer, financer et développer son association

- Présentation du FDVA 2022 (2)
- Présentation du mécénat de compétences
- Groupe efficace et agréable : bases du groupe et intelligence collective (2)
- Le contrat d'engagement républicain
- Responsabilité des dirigeants bénévoles
- Accueillir un service civique dans son association



22
Temps de Qualif'



267
participant·e·s

Axe 2 : Accompagner les transitions

- Réduire son empreinte numérique
- Com'aide
- Open badges
- Créer et animer les conditions d'une gouvernance partagée (2)
- Fresque de l'alimentation durable
- Permaculture humaine (2)
- Créer son écoévènement
- Indicateurs d'évaluation
- Leadership de transition (4)



Le Fonds de Développement de la Vie Associative

Chaque début d'année, la MRES accompagne les associations souhaitant faire appel au Fonds de Développement de la Vie Associative (FDVA). Elle propose des temps d'information et un accompagnement à l'écriture des dossiers de demande de subvention, notamment pour les projets en lien avec la transition écologique et solidaire, tout au long de la campagne. **41 associations ont ainsi été accompagnées** en 2022.



13 partenaires, dont 4 associations membres du réseau MRES

A PRO BIO – Léa Noa | Asso3cm – Marie-France Thevrey | Collectif des Associations Citoyennes | Cercle cœur – Camille Frazzetta et Christophe Barron | Collectif Parasites – François Blat | Jeanne Bigot | **Maillage** – Marine Cabusa | Maison des Associations de Tourcoing – Marion Vidal | Martin Boutry | Passerelles et Compétences | Réseau Transition Hauts-de-France – Josué Dusouliez et Martin Boutry | **Saprophytes** – Pascaline Pin | **Virage Énergie**

Université d'été du Collectif des Associations Citoyennes

Du 5 au 7 juillet 2022, la MRES a accueilli l'Université d'Été du CAC : trois jours d'échanges, de rencontres, de réflexion et de découvertes des associations militantes et formuler des réponses à cette interrogation : Quel monde associatif voulons-nous demain ?

Les représentants belges du Collectif 21 ont été invités à porter l'éclairage de l'évolution du monde associatif sur leurs territoires, pour apprendre de nos histoires (associatives) et définir des combats communs.



Les actes sont disponibles via ce lien : <https://bit.ly/41t6Ctp>

4.3 | Service civique volontaire

Depuis 2015, la MRES porte un agrément régional de service civique, qu'elle met à disposition de ses associations adhérentes. Au-delà d'un service « administratif » rendu aux associations, le service civique est un réel outil d'animation de réseau, puisqu'il permet de mieux connaître la réalité des projets des associations et de créer des espaces de rencontres entre associations (ex : rencontre entre tuteurs) et entre volontaires.



Par ailleurs, la MRES est reconnue « Tiers de confiance » par le SDJES pour l'arrondissement de Lille. A ce titre, elle accompagne des structures dans leur demande d'agrément, l'écriture des missions, et informe futur-e-s volontaires, volontaires et tuteur-ice-s sur le dispositif, les modalités d'accueil, etc.

Intermédiation

L'agrément collectif de la MRES permet aux associations membres de pouvoir accueillir des jeunes volontaires, d'être accompagnées dans la mission de tutorat, et de laisser la partie administrative à la charge de la MRES (gestion des contrats et de la plate-forme en ligne).



10

associations bénéficiant
de l'agrément collectif

dont la MRES

Tiers de confiance

La mission consiste à promouvoir le SCV, à informer, conseiller et aider, tant les jeunes que les associations à s'engager dans le SCV. À l'échelle de l'arrondissement de Lille, la MRES assure cette mission avec la Ligue de l'Enseignement.



12

volontaires accueilli-e-s

12 volontaires accueillis de novembre 2021 à août 2022

Les Blongios | Choisis ta planète | GON | Lilotopia | MRES

5 volontaires accueillis de septembre à décembre 2022

GON | Lilotopia | MRES | Peuples Solidaires

Toutes les associations adhérentes au réseau MRES peuvent bénéficier de cet agrément collectif. Aujourd'hui : **12 associations du réseau sont concernées.**

Formation civique et citoyenne

Depuis 2016, la MRES est agréée par le SDJES (Service Départemental Jeunesse, Engagement, Sport) du Nord comme organisme de formation civique et citoyenne. En 2022, la MRES a proposé les 4 modules suivants :

- **Éducation aux médias ;**
- **Société de consommation et médias ;**
- **Changement climatique : comprendre pour agir** (en partenariat avec les Blongios) ;
- **Un module spécial : S'engager ici et ailleurs** – ce module s'est inscrit dans le cadre du Festival des Solidarités Internationales de la Ville de Lille, en partenariat avec la Mission Locale Lille Avenir, Virage Énergie et Oxfam Lille.



7

sessions effectuées



85

participant-e-s



4.4 | Jeunes et citoyenneté active

Des étudiant-e-s de l'IMT Lille-Douai se sont engagé-e-s dans un projet caritatif au bénéfice de la MRES : IRun'Mines 2022. Le 20 mars 2022, 130 étudiant-e-s de l'IMT et des écoles d'ingénieurs des Hauts-de-France ont couru 6km sur les terrils de Loos-en-Gohelle. Les bénéfices de cet événement, 500€, ont été versés à la MRES. Le projet IRun'Mines s'inscrit dorénavant dans les projets étudiants annuels de l'IMT.



Agissons – Magazine radio

Chaque année, depuis le premier semestre 2019, un.e volontaire en service civique est recruté.e, et travaille avec un groupe composé de bénévoles à la création des podcasts « Agissons ! ».

Ils sont diffusés chaque dernier vendredi du mois entre janvier et juin sur RPL Radio, mais aussi sur des plateformes d'écoute comme Deezer ou Spotify.

Les objectifs : permettre à un groupe de jeunes de se former à la démarche journalistique, de s'engager dans une expérience collective, et de s'appropriier les enjeux de la transition écologique et solidaire.

www.agissons.ovh



Saison 4 2021-2022

6 émissions réalisées : « L'économie » ; « L'agriculture » ; « La mode » ; « L'art » ; « L'éco-sexualité » ; « L'éco-tourisme ».

La première émission a été préparée en fin d'année 2021.

10 jeunes de 21 à 32 ans*

7 femmes, 3 hommes

2 jeunes en service civique volontaire

4 en études

3 salariées et 1 demandeuse d'emploi

**Communes de résidence : Lille, Douai, Maubeuge*

Saison 5 2022-2023

Au 2nd semestre 2022 : recrutement d'une nouvelle volontaire, Marine.

En fin d'année 2022, le groupe de jeunes bénévoles engagés a créé 3 capsules vidéo en partenariat avec l'École Supérieure de Journalisme (ESJ) sur les thématiques suivantes : les idées reçues et les pratiques en lien avec le développement durable et les Repair Cafés.

Le labo « Jeunesse et Climat »

Centre ressources incontournable des Hauts-de-France, le CERDD propose une programmation d'événements « Labo », temps d'échanges et de valorisation de pratiques de la transition écologique et solidaire. Le 10 mars 2022 s'est tenu le Labo Jeunesse & Climat qui a réuni 76 participant.e.s. L'objectif : entendre et faire entendre la voix des jeunes et celle des territoires pour mieux agir contre le changement climatique.



7 partenaires

CERDD | CRAJEP | École Supérieure de Journalisme de Lille | RPL (radio Lambersart) | SDJES | DRAJES | Conseil Régional Hauts-de-France

5 | Vie et organisation du tiers-lieux

5.1 | Services mutualisés aux associations

Depuis janvier 2020, la MRES est installée au 5 rue Jules de Vicq, dans un bâtiment propriété de la Ville de Lille. Le bâtiment (5600 m²) est partagé entre plusieurs occupants : Ville de Lille - CPAV, Canopé, Île de Solidarité, Melting Spot et la MRES. La MRES bénéficie d'une mise à disposition gratuite des espaces par la Ville de Lille.



Locaux MRES

- 388m² pour les locaux associatifs³ ;
- 720m² de salles et espaces communs ;
- 150m² pour l'équipe MRES ;
- 100m² pour le Centre de Documentation ;
- 124m² de cave pour 14 associations⁴ ;
- 40m² dédiés à 27 armoires de stockage⁵ ;
- 280 m² de salles et espaces communs :
 - 6 salles de réunions au 2^{ème} étage ;
 - 1 salle de permanence au rez-de-chaussée.

Le bâtiment est équipé d'une salle de conférence de 189m² partagée entre les occupants du bâtiment : MRES, Ville de Lille, Canopé, Melting Spot et Île de la Solidarité.



3 : ADAV / Les Planteurs Volontaires / CLCV / Tambours battants / Interphaz / Virage Énergie / Cercle National du Recyclage / Nord Nature Chico Mendès / Nord Nature Environnement / Des jardins et des Hommes / FRCPM / Graine Pays du Nord / Lianes Coopération / GON / Les Blongios

4 : ADAV / Les Planteurs Volontaires / CLCV / Tambours battants / Interphaz / Cercle National du Recyclage / Nord Nature Chico Mendès / Nord Nature Environnement / Des jardins et des Hommes / GON / Les Blongios / Amis de la Terre Nord / URFA / MRES

5 : AGIR abcd / Amis de la Nature/ Amitié Lille Naplouse / Amnesty international secteur NPDC / Animavia / CLCV UD / EDA / GON / GREENPEACE / Interphaz / Ligue des Droits de l'Homme / Lianes Coopération / Philolille / TOP / Zéro Waste Lille / Banta

Les services proposés aux associations

La MRES met au service des ses associations membres les services suivants : accueil ; mise à disposition de matériel, salles de réunion et de conférence ; affranchissement et levée de courrier postal ; reprographie ; siège social ; boîte aux lettres et redistribution du courrier.

Accueil physique et téléphonique

Standard et accueil du public
Lundi au Vendredi
9h-12h / 14h-18h

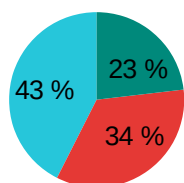


5800
personnes accueillies



2800
appels

Origine géographique utilisateurs
salles de réunions 2022



■ Lillois
■ Métropolitain
(Hors-Lille)
■ Hors-MEL

Occupation des salles de réunion

Horaires de fonctionnement pour les
associations : 75h/semaine
Lundi au Vendredi : 9h – 22h30
Samedi : 9h-18h



59
associations
membres



22
associations
et partenaires



2125 créneaux pour
9000 heures
de mise à disposition de salle de réunion

5.2 | Animation des communs

Services mutualisés

Comme gestionnaire de l'espace mutualisé, outre les bureaux d'une quinzaine d'associations, la MRES gère des services mutualisés : reprographie, courrier, téléphonie (VoiP), réseau numérique (Fourniture Accès Internet), matériel, accueil...

Comité de site

Les occupants (Ville de Lille - CPAV, Canopé, Île de Solidarité, Melting Spot et la MRES) ont pris l'habitude de tenir Comité de site afin de maintenir les échanges entre les occupants de l'immeuble partagé (2 comités de site).

Commission Maison

Conformément au Règlement Intérieur MRES, la Commission Maison est chargée de deux missions principales : Attribution des locaux et Fonctionnement. Elle se réunit une fois par trimestre (4 rendez-vous en 2022 : 22 février, 07 juin, 13 septembre, 06 décembre). Cette commission est ouverte à toutes les associations, sans mandat. Elle est composée à parité, d'au moins 3 associations "hébergées", et d'au moins 3 associations "utilisatrices".

Il s'est également tenu :

- 4 GT règlement intérieur ;
- 2 GT facturation mutualisée et service d'affranchissement ;
- 2 GT espace de co-working.

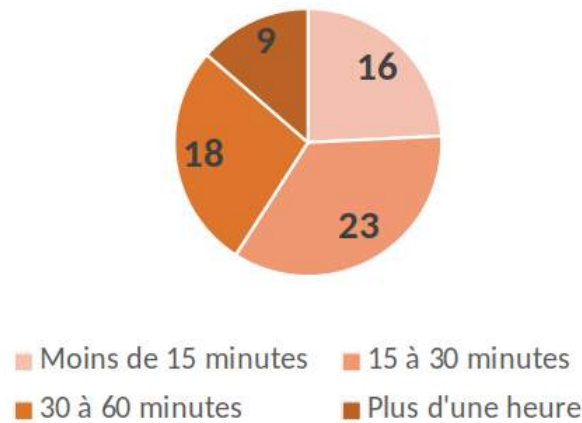
5.3 | Plan climat MRES

Lieu de travail associatif, la MRES accueille quotidiennement 60 à 80 travailleur·se·s dans ses locaux, en plus de tous les bénévoles et le public accueillis dans ses espaces. Cette petite communauté de travailleur·se·s est mobilisée pour réduire son impact climat dans les gestes du quotidien.

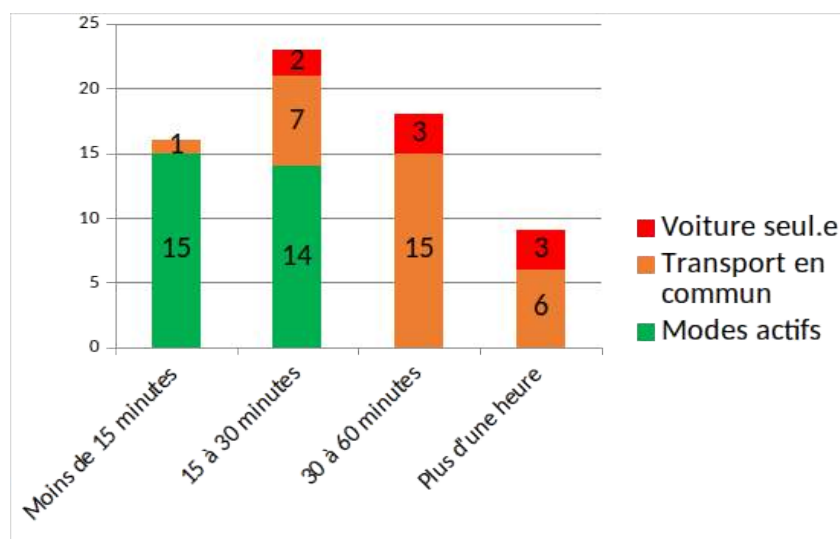
Enquête mobilité « Domicile travail » à la MRES

Début 2023, 66 « travailleur·se·s permanent·e·s » (salarié·es, stagiaires, services civiques) ont répondu à l'enquête mobilité « domicile travail ».

Temps de trajet domicile-travail



Mode de déplacement domicile-travail en fonction du temps de trajet



88 % des travailleur·se·s des équipes associatives utilisent la mobilité active ou les transports en commun pour se rendre sur leur lieu de travail – MRES. 33 % des salariées bénéficient d'un forfait mobilité durable.

Bio déchets et lombricompost

Les occupant·e·s de la maison alimentent de leurs restes de repas biodégradables les seaux du lombricompost. Fin 2022, plus de 9kg de lombricompost et 5 litres de lombrithé ont été distribués aux occupant·e·s. Les mangeur·se·s de la MRES participent à la réduction des déchets à travers le lombricompost.



Correspondant Énergie Ville de Lille

La Ville de Lille a généralisé la mission de « Correspondant·e Énergie » dans ses bâtiments. Cette personne a la charge d'être attentive aux consommations d'énergies, et de relayer les bonnes pratiques à ses collègues. Depuis septembre 2022, Stéphanie Héron, Conseillère France Rénov', assure cette mission au sein de la MRES, aux côtés des Correspondant·e·s énergie des autres structures occupant le bâtiment.

Les achats responsables à la MRES

La MRES est attentive à sa politique d'achats responsables. Pour ses fournitures alimentaires/boissons, elle se tourne vers SuperQuinquin et Le Fourgon, et sollicite les prestataires de restauration locaux/bio.



6 | Fonctions supports

6.1 | Communication



143 563

visites sur le site

mres-asso.org

Soit environ 400 visites/jour



2649

abonné·e·s à la newsletter MRES



11 126

abonné·e·s [mres.hdf](https://www.linkedin.com/company/mres-hdf)



1446

abonné·e·s [mres_asso](https://twitter.com/mres_asso)



763

abonné·e·s [mres_asso](https://www.instagram.com/mres_asso)



425

abonné·e·s [MRES HdF](https://www.linkedin.com/company/mres-hdf)



Newsletter #21 - Octobre 2022

Zoom sur...

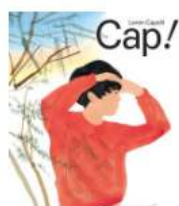


Les Hauts-de-France réparent #2
Samedi 15 octobre | Dans toute la région
Par [Repair Café Hauts-de-France](#)

Ne jetez plus : réparons ensemble ! Les Repair Cafés de la région se mobilisent pour vous aider bénévolement à réparer vos appareils de petit électroménager en panne le samedi 15 octobre.

+ d'infos

L'année 2022 a été marquée par...



- le doublement des abonnements au compte LinkedIn de la MRES.
- un nombre d'abonné.es croissant sur Instagram :
 - +57% d'abonné·es en 1 an ;
 - 58 posts ;
 - 390 stories.
- le site internet :
 - 350 articles publiés ;
 - 600 évènements publiés.
- 11 newsletters envoyées dans l'année
 - au total, 23 newsletters ont été envoyées depuis novembre 2020.

6.2 | Pôle Gestion et administration

Association régie par la Loi 1901, association employeuse, association mobilisant des fonds publics pour réaliser les multiples activités de son projet, association d'associations... La MRES tient une administration et une comptabilité rigoureuses, suivie par le Cabinet Dumont-Dreux, validée par un commissaire aux comptes du cabinet SAFIR.

Comptabilité

Comptabilité quotidienne (factures, règlement, écritures...) | Clôture des comptes annuels, relations expert comptable et commissaire aux comptes | Payes, déclarations sociales, gestions des contrôles URSSAF, établissement des documents de fin de contrat | Comptabilité analytique.

Gestion

Gestion des tableaux de bords | Suivi des subventions, bilans financiers d'étapes, comptes-rendus financiers, états récapitulatifs de dépenses | Gestion de la trésorerie et relation avec la banque.

Administration

Bureau, CA, AG | Programmes activités et comptes-rendus d'activités, parutions légales | Suivi des partenariats financiers : dossiers de subvention | Suivi social : congés payés, formations, arrêts maladie, médecine du travail, suivi et déclaration élection des délégués du personnel...

Rapport social

Composition de l'équipe permanente

14 équivalents temps plein | 40 ans = âge moyen | 9,5 ans = Ancienneté moyenne

Direction / Administration / Accueil

Directeur : Xavier Galand

Responsable d'accueil : Pauline Krawczyk

Chargée d'accueil : Jeanne Bigot *(du 22/08 au 31/12)*

Responsable administrative et financière : Nadia Savatier

Coordinateur technique : Florian Stopin-Suissa

Chargé·e·s de mission / projets

Consommation responsable : Anne-Laure Blaise

Consommation responsable : Céline Bollaert

Vie associative (animation réseau, PIVA, SCV) : Alice Duchêne et Bouchra Masmoudi *(jusqu'au 30/11)*

Repair Cafés / Numérique : Christophe Goddon

Plateforme numérique Repair Café : Enzo Mandrin *(du 07/04 au 31/04)*

Nature et biodiversité : Audrey Liégeois *(jusqu'au 30/09)*

Événementiel : Laurence Barras

Transition Écologique : Elsa Carton *(du 01/01 au 22/03 puis du 01/06 au 30/09)* en portage de projet via le Fidess pépinière d'entreprise pour le Réseau Transition Hauts-de-France

Centre de Documentation

Documentalistes : Jean-François Gonet et Adeline Menu

Assistante documentaliste : Aude Barbelanne *(du 03/11 au 16/12)* via ESAT Hors-Murs de l'ADAPT du Nord

Espace France Rénov'

Conseiller·e·s France Rénov' : Adrien Bouquet, Étienne Fendart *(du 03 janvier 2022 au 02 janvier 2023)*, Stéphanie Héron et Sylvain Touzé *(jusqu'au 4 septembre)*



Formations

Elsa Carton : **Approfondir des approches de facilitation et d'animation en gouvernance partagée**

Étienne Fendart : **Devenir Conseiller France Renov'**

Pauline Krawczyk : **Construire un plan de communication**

Nadia Savatier (webinaires) : **Salaire et IJ (Indemnités Journalières) | Gérer les accidents du travail | Le temps partiel thérapeutique | Le congé paternité | L'avenant 182 | Le DJT (Dernier Jour de Travail) et la subrogation**

Organisation interne

- Travail d'évaluation évolution de la charte télétravail à la MRES
- Mise en place du forfait mobilité durable
- Préparation d'un DLA organisation lancé au 1er semestre 2023

Stages et service civique volontaire

Stage de mise en situation en milieu professionnel

Marie Ficheux (*du 18/01 au 11/02*) via ESAT Cap Emploi au poste d'Assistante Documentaliste

Jeanne Bigot (*du 17/01 au 15/07*) en recherche "Inventer de nouveaux indicateurs pour les associations de la transition écologique et solidaire"

Défis éco-citoyens (Service Civique Volontaire)

Nina Delaunay - du 15/09/21 au 14/07/22

Ludivine Dubos - du 15/11/21 au 14/07/22

Gauthier Thierry - du 03/10/22 au 02/06/23

Agissons, le magazine de la transition (Service Civique Volontaire)

Anna Whitehead - du 07/12/21 au 05/08/22

Marine Moine - du 21/11/22 au 20/07/23

Conseil d'administration

Au cours de l'année 2022, le CA MRES a été réuni à 9 reprises, le bureau à 8 reprises.
La MRES a réuni son comité partenarial le 28 novembre 2022.

Bureau

Chtinux	Philippe Pary, Président
AJONC	Anne Chanu-Vincent
Zooalil	Ginette Verbrugge
Wasquehal en transition	Bernard De Veylder, Trésorier (suppl. Stéphane Landas)
GON	Sarah Pischiutta, Secrétaire

Autres administrateur·rices

ADAV	Denis Lefebvre
AFPS	Mireille Gabrelle
AJONC	René Penet
Amis de la Terre	Charlotte Grunberg
Bonsaï – La Part du Colibri	Pascal Gradt
EDA	Emmanuelle Voluter
France Nature Environnement	Thierry Dereux
Génération futures	Judith Louyot (suppl. Jean-Louis Pivan)
Le Collectif – Tous acteurs de notre ville	Loïc Lebez
Lianes Coopération	Marie-Véronique Deforge
LPO 59	Paul Maerten
MRES - Déléguées du personnel	Adeline Menu (suppl. Audrey Liégeois)
Noeux Environnement	Pierre-Alain Betremieux
Nord Nature Environnement	Alain Trédez
Terre de Liens	Christophe Chaillou/ Marion Veyrieres
Virage Énergie	Philippe Rigaud (suppl. Solène Berry)

Associations membres

7 LIEUX

A PRO BIO – Association pour la PROMotion de l'agriculture

BIOlogique

ACCUEIL PAYSAN NpdC

ACCORDERIE DE LILLE FIVES (L')

ADAV – Association Droit Au Vélo

ADMD – Association pour le Droit de Mourir dans la Dignité

AFAL – Association des Familles d'Actions Laiques

AGIR ABCD – Association de bénévoles d'ordres humanitaires, économiques ou social ouverte à tous les pré-retraités ou retraités

AJONC – Amis des Jardins Ouverts et Néanmoins Clôturés

ALLIANCE FRANÇAISE LILLE

AMAP DES WEPPEES – Association pour le Maintien de l'Agriculture Paysanne - des Weppes

AMIS DE LA NATURE (LES)

AMIS DE LA TERRE NORD (LES)

AMIS DU MONDE DIPLOMATIQUE (LES)

AMITIÉ LILLE NAPLOUSE

AMNESTY INTERNATIONAL-SECTEUR N/PDC

ANGLE 349

ANIMAVIA

ANONYMES TP (LES) – Les Anonymes Théâtre Populaire

APU VIEUX LILLE – Atelier Populaire d'Urbanisme Vieux Lille - Droit de Cités

AFPS N/PDC – Association France-Palestine Solidarité Nord-Pas-de-Calais

ATTAC LILLE – Association pour une taxation des transactions financières pour l'aide aux citoyens - Lille

AUBERGE DE JEUNESSE DE LILLE BANTA !

BLONGIOS (LES)

BONSAÏ – LA PART DU COLIBRI

CARL – *Club Astronomique de la Région Lilloise*

CCFD – *Comité catholique contre la faim et pour le développement - Lille*

CEMEA – Centre d'Entraînement aux Méthodes d'Education Active
CENTRE D'ÉDUCATION NATURE DU HOUTLAND

CARNAVAL DES POSSIBLES DE L'OISE (CDPO)

CH'TINUX

CHOISIS TA PLANÈTE

CLCV U.D – Union Départementale du Nord - Consommation, Logement et Cadre de Vie

CLCV U.R – Union Régionale du Nord - Consommation, Logement et Cadre de Vie

CMNF – Coordination Mammalogique du Nord de la France

CERCLE NATIONAL DU

RECYCLAGE

COLLECTIF TOUS ACTEURS DE NOTRE VILLE (LE)

COMITÉ LAÏQUE DU NORD

COMPAGNIE LES TAMBOURS

BATTANTS

CONFÉDÉRATION PAYSANNE N/PDC

CBNBL – Conservatoire botanique national de Bailleul

CONSERVATOIRE D'ESPACES

NATURELS HAUTS-DE-FRANCE

CPIE FLANDRE MARITIME – Centre d'Initiation à l'Environnement Flandre Maritime

CPIE VILLES DE L'ARTOIS – Centre d'Initiation à l'Environnement Villes de l'Artois

CPIE-UR – Centre d'Initiation à l'Environnement Union Régionale

CRDTM – Centre Régional de Documentation et d'Information pour le Développement et la

Solidarité Internationale

CRÉMATISTES DU NORD

DPPM – Découverte Pêche et Protection des Milieux

DEEP – Dialogue, Empathie & Engagement pour la Paix

DES JARDINS ET DES HOMMES

DES NATTES VERTES

E-GRAINE HAUTS-DE-FRANCE

EAU SECOURS 62

ÉCLAIREURS ET ÉCLAIREUSES DE LA NATURE

EDA – Environnement et Développement Alternatif
ENTRELIANES

FDPPMA 62 – Fédération Départementale pour la Pêche et la Protection du Milieu Aquatique

Pas-de-Calais

FRANCAS DU NORD (LES)

FRANCE NATURE

ENVIRONNEMENT HdF

FRESQUE DU CLIMAT (LA)

FRCPM – Fédération Régionale pour la Culture et le Patrimoine Maritimes

FRONTIÈRES NOUVEAUX MÉDIAS GÉNÉRATIONS COBAYES

GENERATIONS ET CULTURES

GÉNÉRATIONS FUTURES

GERMOIR (LE) *EX-AFIP*

GON – Groupe Ornithologique et Naturaliste du Nord-Pas-de-Calais

GRAINE PAYS DU NORD

GREENPEACE LILLE

IFMAN – Institut de Formation et de recherche du Mouvement pour une Alternative Non-violente - Nord-Pas-de-Calais

INITIATIVES PAYSANNES

INTERPHAZ

JANTES DU NORD (LES)

LA CASE OCÉANIE

LIGUE DES DROITS DE L'HOMME

LIANES COOPÉRATION

LIBRE PENSÉE FÉD. NORD

LPO 62 – Ligue de Protection des Oiseaux Pas-de-Calais

LPO 59 – Ligue de Protection des Oiseaux Nord

LILLE VILLENEUVE ESPERANTO LISIÈRES (LES)

MAILLAGE

MAISON DU JARDIN (LA)

MÉDECINS DU MONDE

NOEUX ENVIRONNEMENT

NORD ÉCOLOGIE CONSEIL

NORD NATURE CHICO MENDÈS

NORD NATURE ENVIRONNEMENT

**PALMED - Rassemblement des
médecins palestiniens en France**

PAS DE CÔTÉ (LE)

PETITS DÉBROUILLARDS NPDC
(LES)

PEUPLES SOLIDAIRES RÉGION
LILLOISE

PÉVÈLE CAREMBAULT ZÉRO
DÉCHET

PETITE MADELEINE (LA)

PHILOLILLE

PLANÈTE RÉSILIENTE

PLANTEURS VOLONTAIRES (LES)

PRISON JUSTICE 59

RÉCRÉATIONS URBAINES

RENCONTRES FÉMINISTES

RÉSEAU NATIONAL DES

RESSOURCERIES ET

RECYCLERIES

ROBIN DES BIO

SAINT MICHEL EN TRANSITION

SAPROPHYTES (LES)

SEED – Solidarité, Équité,

Empowerment, Développement

SOCIÉTÉ GÉOLOGIQUE DU NORD

SOLAIRE EN NORD

TERRE DE LIENS N/PDC

TOP – Théâtre de l'Opprimé

TRANSPORT CULTUREL FLUVIAL

UFC QUE CHOISIR – Union

Fédérale des Consommateurs -

Que Choisir ?

UNIS-CITÉ

UNIVERSITÉ POPULAIRE ET

CITOYENNE

URFA – Union des Randonneurs

Flandre-Artois

UVN – Union des Voyageurs du

Nord

VADROUILLES

VIRAGE ÉNERGIE N/PDC

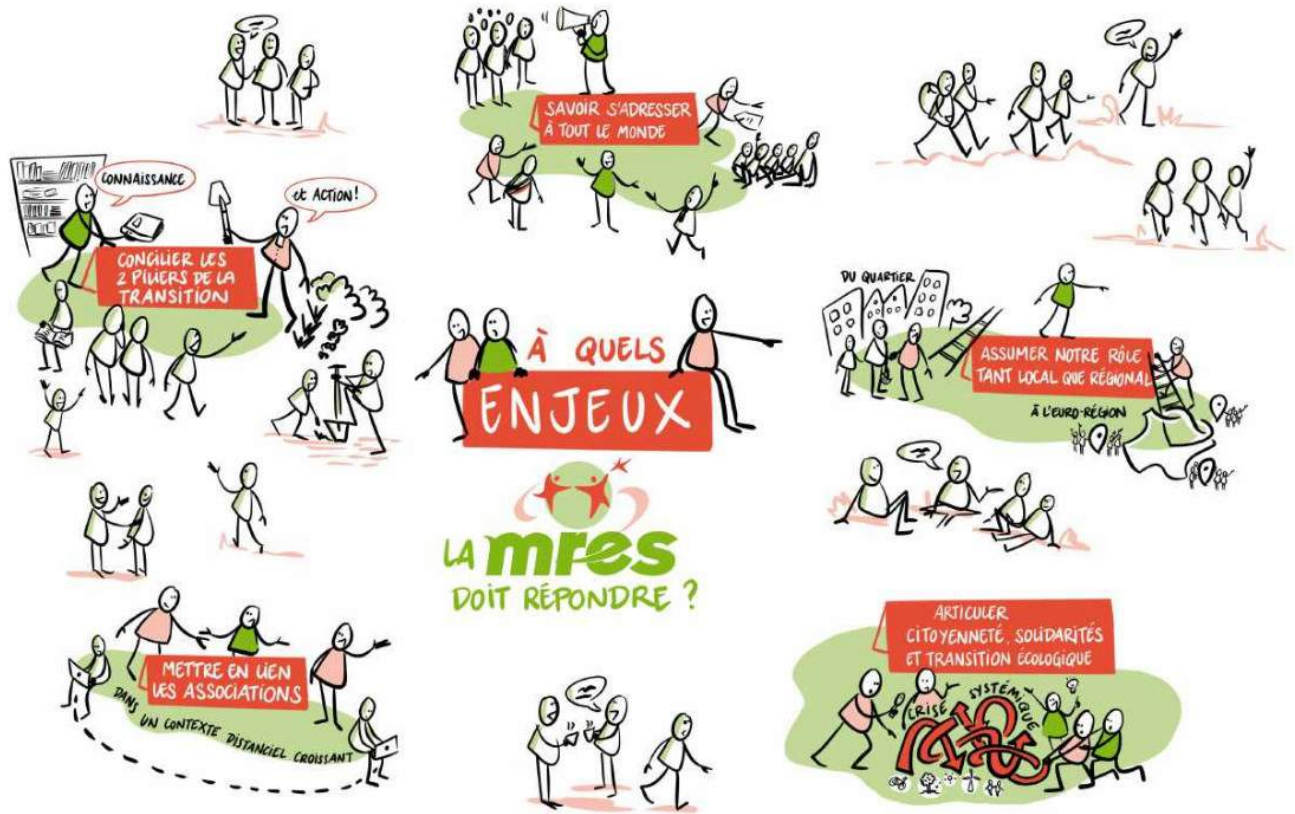
VIVACITÉS N/PDC

WASQUEHAL EN TRANSITION

ZERO WASTE LILLE

Gras : nouvelle adhésion

Italique : sortie du réseau



Synthèse visuelle réalisée par Hélène Sobyer, www.kemboiparis.com - Mars 2019

En 2022, la MRES a reçu le soutien de :



La MRES est membre de :



www.mres-asso.org



Maison Régionale de l'Environnement et des Solidarités (MRES)
5 rue Jules de Vicq, 59800 LILLE
mres@mres-asso.fr | 03 20 52 12 02