



# Rapport d'activités 2021

# Sommaire

<b>Rapport moral.....</b>	<b>3</b>
<b>1   Pôle Nature &amp; développement durable.....</b>	<b>4</b>
1.1   Nature en ville.....	4
1.2   Agriculture urbaine.....	5
1.3   Initiatives biodiversité.....	7
1.4   Coordination actions éducatives.....	9
<b>2   Pôle Énergie-Déchets-Climat – Économie Circulaire.....</b>	<b>10</b>
2.1   Espace Conseil FAIRE.....	10
2.2   Repair Café.....	12
2.3   Défis DÉCLICS.....	15
2.4   Accompagnement des transitions.....	19
2.5   Les collectifs citoyens en transition dans les Hauts-de-France.....	22
<b>3   Pôle connaissance et culture de la transition écologique et sociale.....</b>	<b>23</b>
3.1   Regards d'experts.....	23
3.2   Ressources documentaires & Imaginaires.....	25
3.3   Animation du Centre de Documentation.....	27
3.4   Forum des Outils pour la Transition #1.....	30
<b>4   Pôle Citoyenneté et Solidarités.....</b>	<b>29</b>
4.1   Animation du réseau.....	29
4.2   Point d'Information sur la Vie Associative (PIVA).....	30
4.3   Service civique volontaire.....	32
4.4   Jeunes et citoyenneté active.....	34
<b>5   Vie et organisation du tiers-lieux.....</b>	<b>36</b>
5.1   Services mutualisés aux associations.....	36
5.2   Animation des communs.....	38
<b>6   Fonctions supports.....</b>	<b>39</b>
6.1   Communication.....	39
6.2   Pôle Gestion et administration.....	40
<b>Rapport social.....</b>	<b>41</b>
Composition de l'équipe permanente.....	41
Formations.....	42
Stages et service civique volontaire.....	43
Conseil d'administration.....	44
<b>Associations membres.....</b>	<b>45</b>

# Rapport moral

## Présenté lors de l'Assemblée Générale

L'année 2021 aura été particulièrement délicate.

L'année a commencé sous le signe du second confinement, l'activité associative a tourné au ralenti et les événements dans la maison ont été largement entravés... quand ils étaient possibles.

Heureusement, nous avons également vécu de belles choses en cette année 2021 !

Les défis DECLICS continuent leur forte croissance dans les Hauts-de-France, y compris dans le sud de la Région. De même, le nombre de Repair Cafés continue de croître et le rôle de coordinateur régional porté par la MRES évolue positivement lui aussi.

Le réseau des Collectifs en Transition se structure dans les Hauts-de-France, et, de manière générale, la MRES élargit sa base associative vers la Picardie. La réussite du Forum des Outils pour la Transition du 17 novembre, notamment en partenariat avec Canopé, le CERDD, Lianes Coopération, Nord Nature Chico Mendes, le RESES a été un temps fort important pour le réseau.

À la rentrée de septembre, suite aux assouplissements des règles sanitaires, la reprise de la vie associative fut semblable à une floraison soudaine après une période de sécheresse. Ça a été l'occasion de s'approprier pleinement les locaux pour la première fois depuis le déménagement un an et demi plus tôt !

Si de nouveaux partenariats se sont développés récemment, nous avons rencontré des difficultés avec deux partenaires historiques. En effet, les subventions de la Ville de Lille transformées en appel à projets nous interpellent sur la reconnaissance de notre projet associatif global. Pourtant la MRES et son réseau sont largement présents sur le territoire local. Nous rencontrons également quelques difficultés de compréhension avec un autre partenaire historique qu'est l'ADEME avec de nouvelles règles difficilement applicables.

Nous faisons le vœu que l'année 2022 soit plus sereine pour que nous puissions continuer à développer notre projet, cela implique une vraie reconnaissance des associations et de leur implication dans la réflexion sur le monde de demain.

Les membres du bureau MRES

# 1 | Pôle Nature & développement durable

## 1.1 | Nature en ville

Faire de la ville un espace accueillant pour la biodiversité; permettre à chaque habitant·e d'accéder facilement à des espaces verts de qualité, lieu de ressourcement individuel et de lien avec le vivant. Les raisons de promouvoir et défendre de la place pour la nature dans les villes sont multiples et sont l'objet d'une demande sociale forte.

Comme lieu ressource identifié, la MRES répond à de régulières sollicitations émanant de toute la région : élu·e-s, technicien·ne-s, associations, habitant·e-s souhaitant accueillir et développer la biodiversité en ville, la pratique du jardinage et le compostage collectifs...

La MRES coordonne des actions inter associatives pour diffuser la connaissance et les pratiques de la nature en ville.

### Fête de la Nature - À travers mille et un regards

Inscrits dans la programmation Fête de la Nature Nationale, les événements de Lille (21 mai) et de Lomme (22 mai) ont rassemblé de nombreux partenaires.

La météo pluvieuse du Samedi a dissuadé plus d'un promeneur à rejoindre le Grand Carré de la Citadelle (157 visiteurs) ; c'est sous un ciel d'éclaircies que plus de 450 visiteur·se-s ont parcouru le parc urbain de Lomme.



**662**  
participant·e·s



**2** cœurs de fête  
Samedi 21 mai  
Dimanche 22 mai



**3** balades  
« Regards Croisés »  
**2** chantiers nature



### 27 partenaires, dont 13 associations du réseau MRES

Édition lilloise : AJOnc | Nord Nature Chico Mendès | CENH | Des Jardins et des Hommes | Les Blongios | Les Amis du rucher École | Nord Nature Environnement | Du vent dans les mots | LPO 59 | Lilotopia | Lisières | GON | Qui siffote s'implique | Saint-Michel en transition | Racont'Art | Maison de quartier de Bois-Blancs | Rami Bois-Blancs Lomme | Le centre de Documentation de la MRES | Le Musée d'Histoire Naturelle | Le Jardin des Plantes | Paroles d'habitants | Coline | Robin des Bio | Le jardin des Passereaux

Édition lommoise : Nord Nature Chico Mendès | LPO 59 | Les Blongios | Les apiculteurs du parc urbain | Les équipes du parc urbain | La Maison du Jardin | Des Jardins et des Hommes | La Ferme éducative de Lomme | Racont'Art | La Maison de l'eau, de la nature et de la pêche | Le Centre de Documentation de la MRES

## 1.2 | Agriculture urbaine

« L'agriculture urbaine est une forme réémergente de pratiques agricoles effectuées en ville. Les activités agricoles (petits élevages, jardins, aquaculture...) urbaines et périurbaines ont toujours existé dans les villes ou à proximité pour des raisons pratiques d'approvisionnement alimentaire. Depuis l'antiquité, les villes ont ménagé des espaces d'habitation, d'artisanat (puis d'industrie) et d'agriculture. Avec la croissance démographique, les champs ont progressivement disparu du centre des villes, mais des parcelles plus petites et de très nombreux jardins occupent toujours une place significative des villes.

Actuellement, à l'échelle de la planète, on assiste à un intérêt croissant des divers acteurs de la société pour les projets d'agriculture urbaine en tant que vecteur de transition écologique : alimentation durable, lien social et bien-être des populations, projets participatifs, éducation à l'environnement, paysages, etc. »<sup>1</sup>

### Ferme urbaine

À Lille, la ZAC St Sauveur offre une esplanade consacrée à l'agriculture urbaine, appelée la Ferme Urbaine. Depuis sa mise en place, la MRES concourt à en faire une vitrine de la nature cultivée, un site qui inspire.

La MRES participe à son animation avec la programmation d'ateliers et de temps forts, en diversifiant les approches : des acteurs de la biodiversité, du jardin, de l'alimentation, de la santé, mais aussi de l'art et de la culture.



### Programmation été automne 2021



**318**  
participant·e·s



**12** ateliers « Enfant »  
du mercredi  
**16** ateliers « Grand Public »  
du samedi



Lille 3000 n'a pas pu s'engager dans l'ouverture de la programmation "ferme urbaine" en avril : trop de contraintes et d'incertitudes. La programmation a débuté en juillet.

### 12 partenaires, dont 5 associations du réseau MRES

Les p'tites fioles | Les écoute-lire de Mado | Les Z'arts Recycleurs | AJOnC | LPO 59 | La Maison du jardin | Se nourrir | Pois de saveurs | Nord Nature Environnement | Cultiver la santé | Des Jardins et des Hommes | Histoires de papier

<sup>1</sup> Source : Wikipédia

## 2 Temps forts agriculture urbaine

La MRES a animé en continu une "Grainothèque hors les murs" et donné à voir de la ressource issue du Centre de Documentation pour s'inspirer et parfaire ses pratiques de jardinage au naturel et d'agriculture urbaine.



**Les 40 ans**  
de la Ferme pédagogique  
Marcel Dhénin

Samedi 2 octobre | 14h – 18h



**55**  
participant·e·s



**La fête du potager**  
sur le site de la ferme urbaine

Dimanche 3 octobre | 11h – 18h



**40** participant·e·s  
**+ 20** participant·e·s à l'atelier  
des z'arts recycleurs



## Cycle d'ateliers – Ferme pédagogique Marcel Dhénin

Le potager de la ferme pédagogique Marcel Dhénin a un vrai potentiel d'illustration et de démonstration de pratiques de jardinage au naturel. Cette programmation d'ateliers coordonnée par la MRES a trouvé toute sa place en cet écran.

La proposition a trouvé son public avec une participation allant de 1 à 4 rendez-vous sur les 5 proposés.

### Programmation été 2021 du samedi



**5** ateliers  
« grand public »



**18** participant·e·s  
dont 11 de Lille

- Décotions et autres potions
- Gérer l'eau au jardin
- Les plantes médicinales comestibles
- Transformation et conservation des produits du jardin
- Dessine ton potager

### 13 partenaires, dont 5 associations du réseau MRES

Se nourrir | Pois de saveurs | Fédération Nord Nature | Cultiver la santé | LPO 59 | Des Jardins et des Hommes | Les Ptites Fioles | La Maison du jardin | Les AJOnc | Histoire de papiers | Les Z'arts Recycleurs | Lilotopia | Mes voisins les jardiniers

# 1.3 | Initiatives biodiversité

## Cycles de connaissance

Au-delà des inventaires naturalistes, la démarche Atlas de la Biodiversité Communale a pour objectif de favoriser l'appropriation par tous des enjeux relatifs à la biodiversité. Sur notre territoire, ces enjeux se jouent beaucoup dans la nature de proximité faisant du citoyen, dans son quotidien, un acteur de premier plan.

Pour s'impliquer de manière effective, la MRES coordonne des cycles de connaissances pour mieux comprendre le vivant et à se familiariser avec les bonnes pratiques à adopter pour favoriser et préserver la biodiversité.



### Cycle de connaissance – Fournes-en-Weppes et Sainghin-en-Weppes



8  
rendez-vous



17  
participant·e·s

- Creuser une mare
- Planter et entretenir des arbres fruitiers
- Accueillir les insectes pollinisateurs
- Semer une prairie fleurie
- Planter une haie champêtre
- Accueillir les oiseaux
- Sol et paillage
- Compostage et biodiversité

### 9 partenaires, dont 6 associations membres du réseau MRES

Ville de Fournes-en-Weppes | Ville de Sainghin-en-Weppes | Les Blongios | Nord Nature Chico Mendes | Des Jardins et des Hommes | Compost et jardin | Les Planteurs Volontaires | CBNBL | GON

## Cycle de connaissance – Lille



Nous avons été contraint de retravailler la programmation élaborée en début d'année. Nous tenions en effet à limiter les temps en visio qui altèrent beaucoup la dynamique d'échanges. Le cycle s'est déroulé sur le second semestre 2021 après le 1er rendez-vous en visio de mars.



9  
rendez-vous



31 participant·e·s  
dont 17 de Lille  
et 14 de la MEL

- Sol et paillage
- Choisir son arbre fruitier
- Accueillir les auxiliaires
- La forêt jardin
- Zéro phyto au jardin
- Initiation aux familles botaniques
- Récolter ses graines
- Jardiner au naturel ici et ailleurs

## 11 partenaires, dont 5 associations du réseau MRES

Nord Nature Chico Mendès | Lianes coopération | Les Saprophytes | Dominique Boitel | Des Jardins et des Hommes | SBNF | CRRG | Noeux environnement | Conservatoire Régional de Ressources Génétiques | Société Botanique du Nord de la France (SBNF) | IDART (Bénin) | Terre et humanisme, centre de formation en agro-écologie de Bandiagara (Mali)

## Semaine Pour une Alternative aux Pesticides

Du 20 au 30 mars se tient la Semaines Pour une Alternative aux Pesticides (SPAP). La MRES en partenariat avec Générations Futures coordonne une programmation d'événements.



Cette année, la MRES a proposé une projection suivie d'un débat en ligne via la plateforme IMAGO. La situation sanitaire n'a pas permis de maintenir la visite de la ferme agro-biologique.



6  
événements



70  
participant·e·s

- Le grand défi en ligne : 10 actions à réaliser chez vous
- Webinaire : « Les perturbateurs endocriniens »
- Ciné-débat : « La vie est dans le pré »
- Quiz : « Label bio, halte aux idées reçues »
- Échange : « Le Plat exquis »
- Visite d'une ferme agro-biologique à Wambrechies

## 5 partenaires, dont 3 associations du réseau MRES

Générations Futures | A Pro Bio | Se-Nourrir | Confédération Paysanne | Phyto-Victimes



# 1.4 | Coordination actions éducatives

La MRES est partenaire de la Direction des actions éducatives (DAE) de la Ville de Lille dans la mise en place de projets éducatifs sur le développement durable.

## Stages Développement Durable

Coordination d'un programme d'activités pour les enfants qui fréquentent les Accueil de Loisirs (ALSH) de l'été et propose des stages « développement durable » :

- ateliers de découverte et de création animés par la Maison du Jardin du 19 au 23 juillet - ACM Quinet Rolin ;
- constitution d'une malle documentaire thématique mise à la disposition des enfants et animateurs pendant la durée du stage ;
- exploration des espaces nature de proximité avec Nord Nature Chico Mendes du 16 au 20 août - ACM Nadaud-Brian.



## Écoles Vertes

La MRES est partenaire du Projet Éducatif Global (PEG) et accompagne depuis 3 ans le dispositif lillois « Écoles Vertes », aujourd'hui regroupé sous la labellisation "E3D" (École en Démarche de Développement Durable) portée par l'Éducation Nationale. Elle conçoit une progression pédagogique avec les acteurs associatifs mobilisés sur les thématiques de travail retenues, et propose des temps de qualification aux équipes pédagogiques et éducatives des écoles concernées.

École maternelle Roland | « Zoom sur la Mare » : dans la continuité du projet pédagogique « Hors les murs » qui vise à disposer d'un espace de nature pour faire l'école dehors une fois par semaine.

École La Fontaine | 2 ateliers ont été organisés pour 3 classes. À la découverte de la mare Mare de l'école et au jardin du Pré muché et « Découverte sensorielle de la nature » au Parc Barberousse.

3 nouvelles Écoles vertes | 2 journées de découverte et prise en main de l'outillage pédagogique. Écoles Brasseur & Philippe de Comines : biodiversité avec Nord Nature Chico Mendès et d'autres associations d'EEDD. École Turgot : Économie circulaire avec TIPIMI.

Enfin, des temps de qualification ont été organisés à destination des équipes pédagogiques et éducatives engagées dans la labellisation E3D.



2  
temps de qualification



12  
participant·e·s  
à chacun des temps

- "Accueillir la biodiversité au sein de l'école"  
06 octobre à la MRES  
avec Nord Nature Chico Mendes  
- "L'économie circulaire à l'école"  
10 novembre au Centre de Doc de la MRES

# 2 | Pôle Énergie-Déchets-Climat – Économie Circulaire

## 2.1 | Espace Conseil FAIRE

Les conseiller-e-s FAIRE<sup>2</sup> fournissent des conseils neutres et gratuits aux particuliers sur la maîtrise de l'énergie dans leur logement. Ils proposent des conseils techniques personnalisés sur la rénovation thermique du logement (travaux, équipements) ; des informations sur les aides financières (rénovation, énergies renouvelables) ; des animations sur les territoires : ateliers pratiques, présence sur les salons, accompagnement des communes...



### SARE, késako ?

Le programme « Service d'Accompagnement pour la Rénovation Énergétique - SARE » lancé par l'État en septembre 2019 constitue une des sources de financement du Programme Régional pour l'Efficacité Énergétique (PREE) en Hauts-de-France.

Le programme SARE a pour objectif d'impulser une nouvelle dynamique territoriale de la rénovation énergétique, en s'appuyant sur le réseau FAIRE.



### AMELIO, késako ?

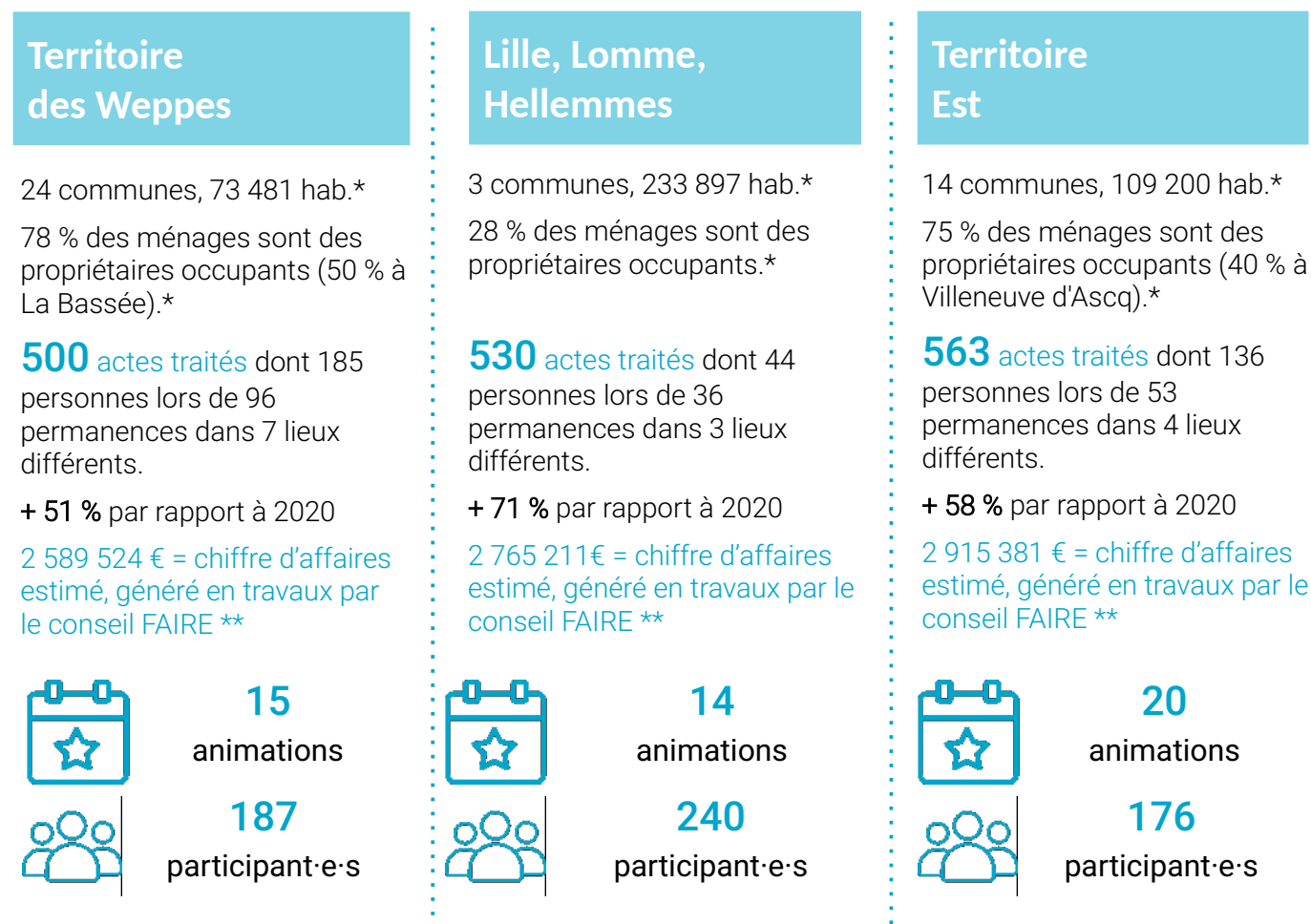
La Métropole Européenne de Lille anime un réseau de conseil et d'accompagnement des particuliers pour la rénovation énergétique de leur logement, appelé AMELIO. Ce réseau s'adresse à tous les métropolitains, et s'appuie sur :

- un lieu, guichet unique de l'habitat : la Maison de l'Habitat Durable ;
- le conseil personnalisé, gratuit et indépendant : 11 conseillers FAIRE sur le territoire métropolitain ;
- 3 programmes d'accompagnement renforcés : AMELIO +, AMELIO Pro et AMELIO Copro.

<sup>2</sup> jusqu'en 2020, les espaces conseil FAIRE s'appelaient Espaces Info Énergie.

En 2021, la mise en œuvre du programme national SARE a impliqué de nouvelles modalités de mobilisation des financements, basées sur une tarification à l'acte, une nomenclature et une grille tarifaire ayant été décidée nationalement.

Malgré la crise sanitaire, le nombre de contacts a continué sa progression en 2021.



\* Statistiques INSEE 2014

\*\* Calcul des retombées économiques de l'EIE : nbre contacts x 63,5% des ménages ayant engagés travaux (taux régional) x 59,2% lié à la contribution de l'EIE (taux régional) x 13775 € de travaux réalisés (moy. Régionale). Sur l'ensemble des demandes traitées par le conseiller référent des Weppes, tous territoires confondus.



**1596** demandes traitées  
par l'Espace FAIRE de la MRES



**+ de 8 millions d'euros**  
de chiffre d'affaires généré en travaux  
par les Conseiller·e·s FAIRE de la MRES



Le bilan complet 2021 de l'Espace FAIRE – Espace FAIRE est disponible sur demande (20 pages).

## 15 partenaires, dont 1 association membre du réseau MRES

Maison de l'Habitat Durable | Solis | Villes de Lomme, Hellemmes, Baisieux, Haubourdin, La Bassée, Lezennes, Santes, Sainghin-en-Weppes, Villeneuve-d'Ascq, Wavrin | Conseil Régional des Hauts-de-France | MEL

## 2.2 | Repair Café

Un Repair Café est un événement où des bénévoles aident des personnes à réparer leurs objets cassés ou en panne, dans une ambiance conviviale. La MRES anime un Repair Café à Lille, accompagne des structures à la création et/ou l'animation de Repair Cafés.

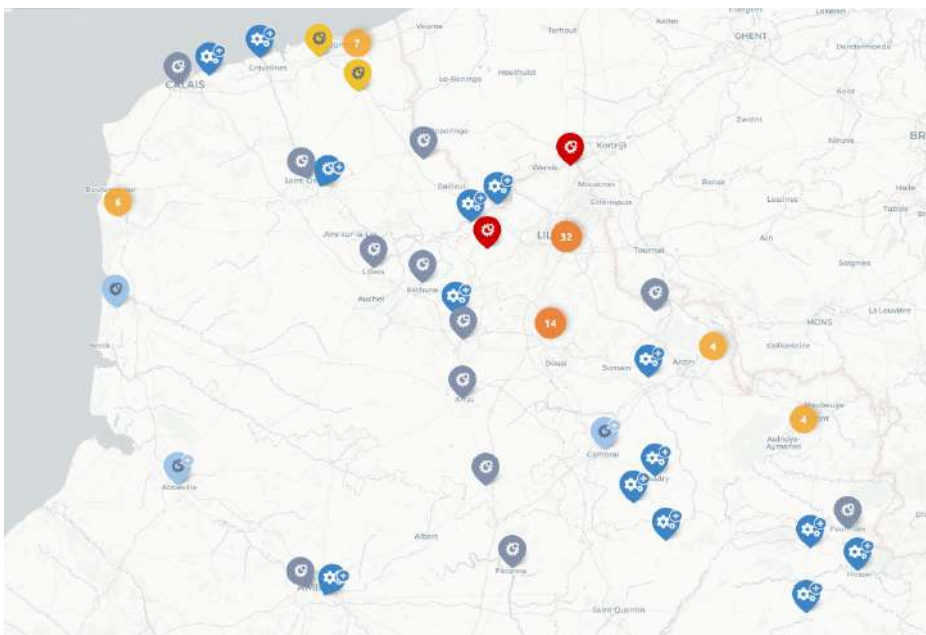
La MRES a organisé son 1<sup>er</sup> Repair Café en 2014. Depuis, elle assure l'animation du Réseau Régional des Repair Cafés en Hauts-de-France, continue l'animation du Repair Café Lille – centre, et la mise en lien des Repair Cafés des quartiers lillois.



### Réseau régional des Repair Cafés Hauts-de-France

#### 109 Repair Cafés en Hauts-de-France

Au cours des 5 dernières années, le nombre de Repair Cafés a quadruplé, faisant des Hauts-de-France, la région de France la plus dynamique. Sur plusieurs bassins de vie, une coordination territoriale s'organise : Métropole lilloise, Dunkerquois, Côte d'Opale, Valenciennois.



**REPAIR CAFE** Hauts-de-France



**+ 21**

Repair Cafés  
en 2021



**35 000**

participant-e-s

[www.repaircafe-hdf.org](http://www.repaircafe-hdf.org)

Engagement du partenariat avec la Fédération Centres Sociaux Nord Pas-de-Calais et la Fédération Centres Sociaux Pays Picards pour le développement des Repair Cafés dans les Centres Sociaux Connectés.



L'opération "Centres Sociaux Connectés du Nord Pas-de-Calais" et "Centres Sociaux Connectés des Pays Picards" est cofinancée dans le cadre de la réponse de l'Union à la pandémie COVID-19



## Promotion des Repair Cafés

La feuille de route du Réseau Régional des Repair Café identifie un axe de travail sur la promotion et la diffusion des Repair Café. En 2021, plusieurs actions ont contribué à renforcer la visibilité de ces engagements de bénévoles réparateur·rice·s-accueillant·e·s.



Couverture VOIX DU NORD  
Dimanche 10 octobre 2021



Le guide « Créer un Repair Café »



15 nov. 2021 : FRANCE 2 Tv / le 13h « Une idée pour la France : des cafés où tout réparer ! »  
Thomas Annycke – Repair café Dunkerque

## Les Hauts-de-France réparent

Les 9 et 10 octobre s'est tenue la première édition de « Les Hauts-de-France réparent », mobilisation aux 4 coins de la région, qui a démontré la capacité des réparateur·rice·s bénévoles à réduire significativement un certain volume de déchets.



22  
événements  
en région



1707 kg  
de déchets évités



507  
objets présentés



251  
bénévoles  
réparateur·rice·s



592  
participant·e·s



308  
objets réparés  
soit 61 %



# Animer le Repair Café Lille Centre

Après un début d'année fortement impacté par la crise sanitaire, le collectif de bénévoles s'est remobilisé en septembre, des nouveaux sont arrivés et l'implantation au Centre Social la Busette a pu se concrétiser, après le déménagement de la MRES de la rue Gosselet (décembre 2019).



En indicateurs, cela se traduit par :

- 1 atelier exceptionnel au siège la MAIF Lille un samedi matin d'octobre ;
- 3 sessions de visioréparations en avril, mai et juin ;
- 3 réunions de gouvernance sur le renouveau du Repair Café en avril et septembre ;
- 1 session d'accueil des nouveaux bénévoles début septembre ;
- 2 temps d'échanges de savoirs en visio, en avril et mai, sur le four micro-ondes et les batteries de nos appareils (ménagers et autres).

## Mettre en réseau l'ensemble des Repair Cafés lillois, hellemmois et lommois existants.

L'objectif est de réaliser des temps d'échanges et de partages pour mieux se connaître, mutualiser les formations et des outils, créer des événements communs :

- 4 temps d'échanges : 2 en juillet, 1 en septembre et 1 autre en octobre ;
- « Lille Répare » le 9 octobre au Bazaar Saint-So ;
- 2 temps de formation aux bases de la réparation ;
- accompagnement à la création pour les Repair Cafés de Moulines, de Saint-Maurice Pellevoisin et du Vieux-Lille, avec les organisateurs et les bénévoles ;
- prêt d'outils et de bénévoles pour le démarrage du Repair Café Moulines.



## 2.3 | Défis DÉCLICS

Les défis écocitoyens permettent aux foyers de s'impliquer concrètement pour le climat et la sobriété. À l'échelle d'un quartier ou d'une collectivité, ces habitant·es s'engagent à appliquer des écogestes. Ils mesurent concrètement leurs économies d'énergie, leurs économies d'eau, la réduction de leur production de déchet, l'évolution de leur alimentation... que l'on traduit en réduction d'émissions de gaz à effet de serre.

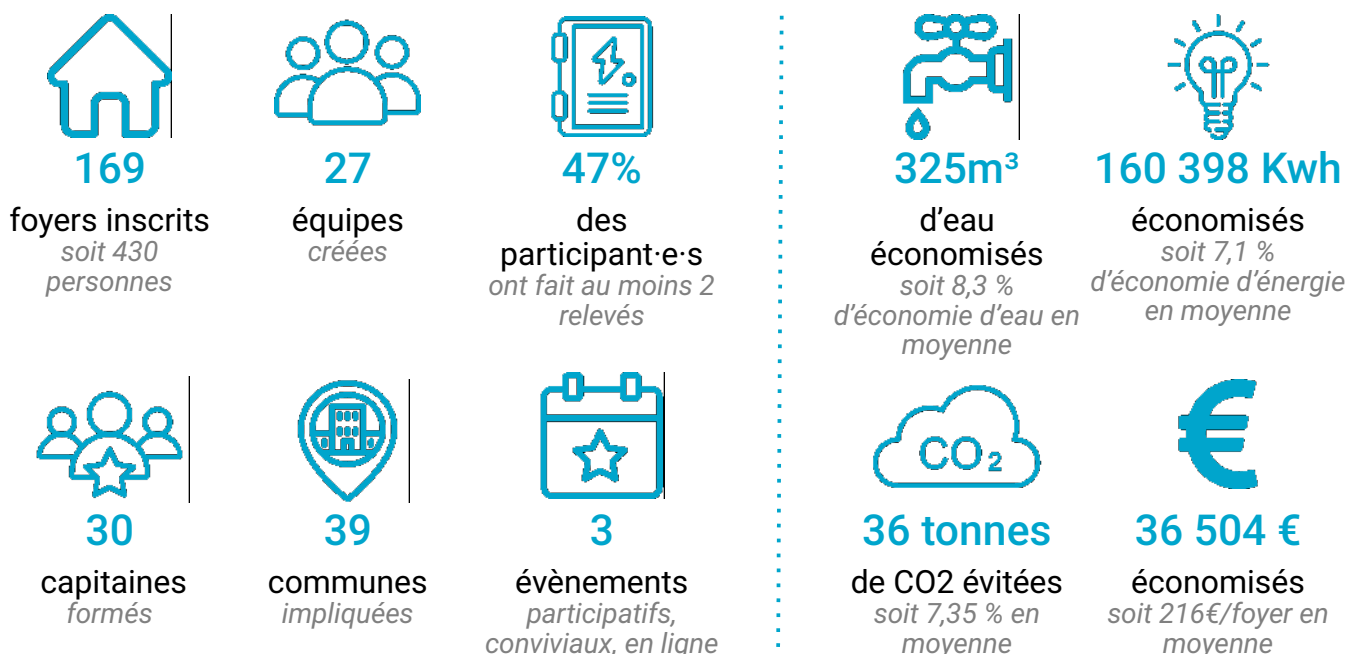


Les défis écocitoyens rencontrent un réel engouement auprès des collectivités, des citoyens, des associations, et les entreprises. La MRES partage son expertise et ses expériences pour soutenir le développement de ces dispositifs sur les territoires régionaux.

La MRES, membre du réseau national le CLER, anime et décline en Hauts de France les Défis Citoyens Locaux d'Implication pour le Climat la Sobriété (DÉCLICS).

### DÉCLICS Énergie Eau, Métropole Européenne de Lille – Saison 2020-2021

Pour la 6<sup>ème</sup> édition ce sont 430 métropolitains (169 foyers) qui se sont engagés à relever le défi Énergie – Eau, sur la saison de chauffe Décembre – Avril.



# DÉCLICS Déchets – Saison 2020-2021

## C.A Lens Liévin 2020-2021

Clôture le 18 juin 2021

**260** foyers  
845 habitants

**37** équipes

- **28%** de production  
de déchets non recyclable

- **11 200 kg** de déchets  
Soit - 89 kg par foyer

**31** communes

## Pévèle Carembault 2020-2021

Clôture le 19 juin 2021

**273** foyers  
1108 habitants

**42** équipes

- **23%** de production  
de déchets non recyclable

- **15 700 kg** de déchets  
Soit - 89 kg par foyer

**35** communes

## SMAV 2021-2022

(CU Arras, CC Sud Artois,  
CC Campagnes Artois)

Lancement 12 mars 2022

Objectifs :

**150** foyers

-**25 %** de production  
de déchets non recyclables

4<sup>ème</sup> trimestre 2021 :

→ **4** formations de capitaines



## DÉFI FAMILLE ZÉRO DÉCHET

en Pévèle Carembault

C'est parti !

DU 7 NOVEMBRE 2020  
AU 31 MAI 2021

Je trie et pèse mes déchets  
Je m'aide des tutos en lignes  
Je participe à des ateliers pratiques



## Promotion et régionalisation des défis écocitoyens

En 2021, la MRES a poursuivi la promotion du dispositif des défis écocitoyens à l'échelle de la région Hauts-de-France. Pour ce faire, l'équipe a développé des modules de formation, a prospecté les territoires et a enrichi l'offre thématique « défi Alimentation ».



### Formation et qualification aux défis

Depuis 2014, la MRES anime des défis écocitoyens et a ainsi développer des compétences et un savoir-faire. Dans une logique de diffusion, de partage de la connaissance, des modules de formation ont été développés pour permettre l'autonomisation des territoires dans la conduite d'un défi. Le module « Concevoir et animer un défi éco-citoyen » organisé en 3 demi-journées vise à qualifier pour :

- coordonner le défi : poser la structure globale/architecture, partenariats/acteurs ;
- animer le défi ;
- utiliser la plateforme numérique DÉCLICS : Front/Back Office.



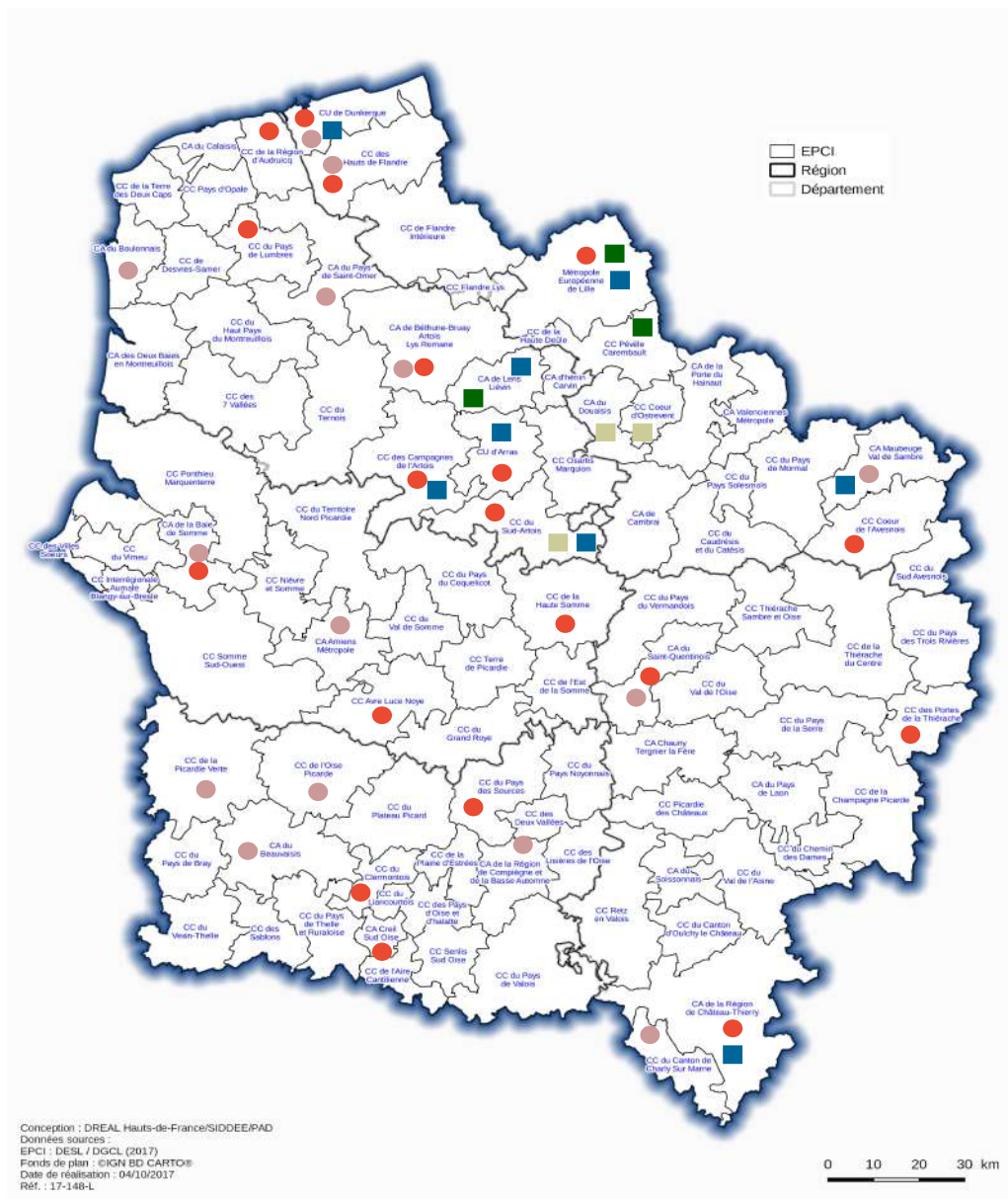
En 2021, la MRES a formé 5 personnes :

- 1 personne de la Communauté de Communes du Sud Artois ;
- 1 personne de la Communauté de Communes des Campagnes de l'Artois ;
- 3 personnes du SMAV.

## Promotion, prospection, diffusion

En 2021, 20 territoires ont été ciblés et contactés par mail et/ou téléphone en prenant en compte :

- la répartition sur l'ensemble de la Région Hauts de France ;
- la caractérisation des territoires des Hauts de France (labels, avancées de PCAET, PLMPDMA, engagements environnementaux, ...) ;
- la typologie des acteurs. Les personnes contactées font partie d'une collectivité territoriale ou d'une association susceptible d'amorcer un défi sur le territoire.



■ Défis écocitoyens antérieurs animés ou soutenu par la MRES

■ Défis écocitoyens animés ou soutenu par la MRES en 2021

■ Défis écocitoyens envisageables animés ou soutenu par la MRES en 2022

● 14 Territoires contactés en 2020

● 20 Territoires contactés en 2021

# Élaboration et mutualisation de ressources



Un espace de partage de ressources en ligne est disponible pour tous les participant·e·s sur chaque page des défis – via la plateforme <https://defis-declics.org/fr/>

Un espace de partage de ressources en ligne est disponible pour tou·te·s les animateur·rice·s de défi en Région :

- ressources méthodologiques ;
- supports d'animation ;
- supports de formation.

Au delà de cette ressource régulièrement mise à jour, un guide spécifique à la Région Hauts-de-France est à disposition de tou·te·s (image ci-contre).

[https://mres-asso.org/IMG/pdf/guide\\_mise\\_en\\_place\\_defi-mres.pdf](https://mres-asso.org/IMG/pdf/guide_mise_en_place_defi-mres.pdf)



## Émergence du défi Alimentation

Notre alimentation pèse lourd dans les émissions de gaz à effet de serre par habitant. Il convient d'accompagner les changements de comportement pour réduire cet impact. Les défis Alimentation sont l'un des leviers que la MRES souhaite activer. En 2021, nous avons travaillé ce chantier par :

- **L'élaboration d'une méthodologie d'animation** du défi alimentation durable avec l'association Aprobio ;
- **La participation active au DLA collectif** autour de l'Alimentation durable avec : Aprobio, Bio Hauts de France, de la Graine à l'assiette, AFIP – Le Gerموir et Les Sens du goût, Groupement Qualité Alimentaire. Objectif : formaliser une offre d'accompagnement des territoires sur l'alimentation durable ;
- **Proposition d'accompagnement de défi** alimentation durable : Communauté d'Agglomération Maubeuge Val de Sambre, Communauté d'Agglomération de Lens Liévin, Métropole Européenne de Lille et la Communauté Urbaine de Dunkerque avec la Maison de l'Environnement de Dunkerque (défis mis en œuvre en 2022).

## 2.4 | Accompagnement des transitions

La MRES accompagne des actions avec et à l'attention des collectifs citoyens et des associations. En les qualifiant, elle soutient, facilite, permet, renforce le lien de collaboration entre actions citoyennes et territoires (collectivités, communes, politiques publiques). Trois types d'intervention caractérisent cette action :

- des animations tout public ;
- des temps de qualification auprès de publics relais et professionnels (animateurs, chargés de mission, jeunes en service civique, bénévoles associatifs...);
- des programmations spéciales et culturelles.



### 9 animations grand public

Jeu de l'empreinte carbone  
2 à Lomme et Lille

Frise des transitions  
5 à Lille, St Leu d'Esrent – 60,  
Belval - 62

Ateliers éco geste  
2 à Hellemmes et Lille -  
Faubourg de Béthune



**1500**  
participant·e·s  
dont 143 public relais

### 7 temps de qualification

Assises Européennes de la Transition Énergétique : « La mise en récit, bien plus que du storytelling » ; « Parlons empreinte carbone avec la frise des transitions » (2 visios)

Changement climatique, comprendre pour agir (2)

Médias et changement climatique (1)

Intervention Climat (2)

Interventions à Lomme, Lille, St Leu d'Esrent (60), Belval (62), Villeneuve-d'Ascq

### 12 temps de programmation

Ciné-débat « We the power », les ENR citoyennes  
3 à Lille, Villeneuve-d'Ascq, Lezennes

Pour une poignée de degrés  
Tourcoing, Fâches-Thumesnil, St Leu d'Esrent (60)

Intervention sur le dérèglement climatique (1 visio)

Conférence sur le dérèglement climatique – RAC et MRES  
1 à Lille – Bourse du travail

Groupe de travail Œuvres et recherches – Université Lille  
(1 visio +1 présentiel)



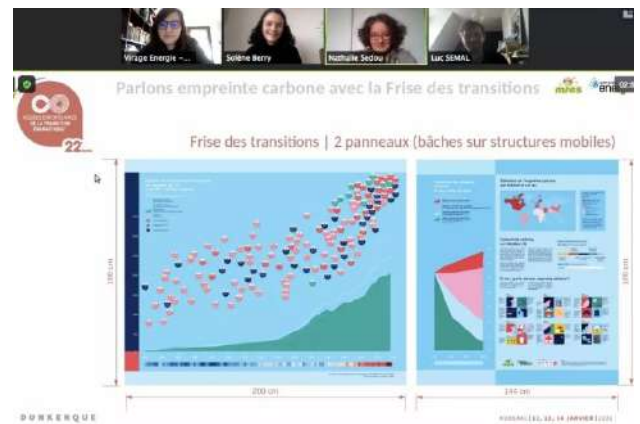
# La Frise des transitions

Conçue en partenariat avec Virage Énergie, la Frise des transitions est un outil didactique grand format qui donne à voir les enjeux de la réduction de nos émissions de gaz à effet de serre. L'outil a été présenté lors de l'édition 2021 des Assises Européennes de la Transition Énergétique.

L'outil se présente sous la forme de deux panneaux :

- le premier panneau représente l'évolution des émissions de CO<sub>2</sub> et de la consommation d'énergie à l'échelle mondiale sur la période 1870-2020 ;
- le deuxième panneau complète la frise et présente les différentes trajectoires de réduction des émissions de gaz à effet de serre à l'horizon 2050.

Son animation permet au public d'appréhender visuellement les ordres de grandeur et les échelles de temps de la transition énergétique. Avec un unique support, le public perçoit le passé, la période actuelle et les scénarios du futur. Il est invité à compléter la frise en imaginant des événements et des évolutions propices à la neutralité carbone en 2050.



# Les Balades urbaines : « Pas à pas pour le climat »

Fruit d'une collaboration entre Virage Énergie et la MRES, l'objectif de ces balades est de permettre aux habitant·e·s d'un quartier d'observer, d'expérimenter et de découvrir plusieurs lieux et projets en lien avec les questions de transitions. Il s'agit de favoriser la rencontre, de mettre en valeur ce qui se fait localement et de susciter l'envie de s'engager.

Ce projet a été réalisé dans le quartier Lille-Fives par Virage Énergie et les quartiers de Moulins puis Bois-Blancs/Vauban par la MRES. La collaboration a permis de formaliser un format de balade, de mutualiser la communication avec l'intervention d'un illustrateur urbaniste et de valoriser les actions de 16 acteur·rice·s lillois·e·s, aux côtés des services municipaux.



**3**  
balades  
menées à 2 reprises



**152**  
participant·e·s



Un livret bilan sur : <https://mres-asso.org/-Balade-urbaine-Pas-a-pas-pour-le-Climat->

## 24 partenaires, dont 4 associations du réseau MRES

Les amis du petit journal des Bois Blancs | Le bus magique | Le collectif Bois-Blancs en transition | Conseil Communal de Concertation et l'Arbre pour le climat | **Lilotopia** & Junia | Les voisins du quai | Maison de quartier les Moulins - et son espace Jeunesse | Maison de l'Habitat Durable et le réseau AMELIO | **Robin des bio** | **Les Saprophytes** | **Solaire en Nord** | SuperQuinquin | Tipimi | UTPAS de Lille Fives | Vivre ensemble à Esquersmes | Youth4planet International | Ville de Lille | Mairies de quartier de Bois Blancs, Fives, Moulins, Vauban

## Jeu de l'empreinte carbone

Dans le cadre du programme Imaginaires de la Transition, Virage Énergie et la MRES ont travaillé sur la notion d'empreinte carbone à travers la réalisation de 6 portraits de personnages internationaux. L'objectif des portraits est de faire le lien entre le mode de vie d'une personne (ses habitudes de déplacement, ses loisirs, son logement) avec son empreinte carbone. Afin de compléter cette première galerie de portraits, Virage Énergie et la MRES sont allés à la rencontre de jeunes entre 18 et 25 ans dans la région Hauts-de-France.



**Quel format ?** Des ateliers d'1h30-2h, en petit groupe.

**Quel déroulé ?** Après un temps de questions-réponses sur le changement climatique, les participant·e·s ont été amené·e·s à calculer leur propre empreinte carbone pour se situer par rapport aux moyennes internationales et nationales. Ensuite, à partir des histoires de chacun·e et des empreintes carbone, les jeunes imaginent ensemble un personnage mi-fictif, mi-réel.

**Quel objectif ?** La création de nouveaux portraits, à l'image des jeunes de la région Hauts-de-France, dans toute leur diversité. Ces portraits permettront d'illustrer le fait que, même si l'empreinte carbone est fortement liée à des choix personnels, elle est également conditionnée par de multiples facteurs : niveaux de revenus, lois et règles en vigueur, normes sociales et culturelles, infrastructures disponibles...

**Et in fine ?** Un jeu de cartes a été créé et l'objectif sera d'associer chaque personnage à son empreinte carbone, en s'aidant des indices et de la description de son quotidien.

*Projet mené en partenariat avec Virage Énergie, co-financé DREAL, FRATRI Conseil Régional Hauts-de-France, fonds territorial RECITAL Hauts-de-France porté par Lianes Coopération.*

## 2.5 | Les collectifs citoyens en transition dans les Hauts-de-France



### Les collectifs citoyens en transition dans les Hauts-de-France

Une force citoyenne émergente au service de la vitalité des territoires

De juin 2021 à mars 2022, Elsa Carton a mené l'étude action portée juridiquement par la MRES, dans le cadre d'un FIDESS<sup>3</sup>.

Dans différentes villes, villages et quartiers de la Région des Hauts-de-France, **34 collectifs citoyens animent des initiatives de transition**. Ils se reconnaissent dans différents mouvements : le « Mouvement International des Villes et Territoires en Transition » fondé en Angleterre en 2004 par Rob Hopkins\*, le mouvement « Ensemble pour le climat » né au moment des marches pour le climat en 2018, ou encore le mouvement « Pacte pour la transition » né au moment des élections municipales en 2020\*.

Ces collectifs s'attachent à renforcer les capacités de résilience de leurs communautés locales aux impacts du dérèglement climatique.

Ils agissent notamment pour penser un plan de descente énergétique par la relocalisation des échanges et pour dynamiser une culture de l'entraide dans la population. Ils croient en la capacité des êtres humains à inventer et créer ensemble des modes de vie résilients, joyeux et respectueux du vivant.

**On constate une montée en nombre de ces collectifs.** 75 % d'entre eux ont émergé entre 2019 et 2021. Ils apparaissent comme des nouveaux acteurs engagés sur les territoires pour répondre au double défi du dérèglement climatique et de l'épuisement des ressources naturelles.

Mais qu'est-ce qu'un collectif de transition ? Qui sont ces citoyen-ne-s engagé-e-s ? Que font-ils ? Quels sont les moteurs de leurs actions ? Quelle forme de réponse novatrice apportent-ils à l'enjeu de taille du dérèglement climatique ? Comment coopèrent-ils sur leur territoire ?

L'étude action doit être une première base de réflexion pour le projet de Réseau transition Hauts-de-France, réseau régional des collectifs citoyens en transition. Au terme de cette phase de 9 mois (mars 2022), le rapport précisera les besoins identifiés et préconisations.



### 10 partenaires, en plus des collectifs de transition citoyens

APES Hauts de France | CERDD | Communauté de Communes Pévèle Carembault | Université Populaire et Citoyenne de Roubaix | Métropole Européenne de Lille | Nord Actif | Région Hauts-de-France | Réseau Transition Belge | Réseau transition Île-de-France | Mouvement International des Villes et Territoires en Transition

<sup>3</sup> Fonds d'Investissement au Développement de l'Économie Sociale et Solidaire.

# 3 | Pôle connaissance et culture de la transition écologique et sociale

## 3.1 | Regards d'experts

Le Centre de Documentation de la MRES coordonne un cycle annuel de conférences à destination du grand public sur les grands enjeux de la transition écologique et énergétique. Chacune de ces conférences offre le regard d'un expert sur une problématique à fort enjeu citoyen. Chaque temps de conférence est travaillé en lien avec un partenaire associatif et donne lieu à l'élaboration d'un carnet de conférence comportant une bibliographie, distribué à chaque auditeur·rice.



### De la convention citoyenne pour le climat

Jeudi 25 mars, en ligne  
Par *Loïc Blondiaux* (politiste, garant de la convention) et *Lambert Allaerd* (tiré au sort de la convention)  
En partenariat avec l'Université Populaire et Citoyenne de Roubaix  
38 participant·e·s

### La nature au pas de ma porte

Vendredi 4 juin, à Baisieux  
Par *Rudy Pischitta* du Groupe Ornithologique et Naturaliste du Nord-Pas de Calais  
En partenariat avec GON  
28 participant·e·s

### L'observatoire des libertés associatives

Samedi 3 juillet, à Lille / MRES  
Par *Antonio Delfini*, OLA  
En partenariat avec LA Coalition  
54 participant·e·s

### Les enjeux des carrières en Hauts-de-France

Mardi 13 septembre, à Lille / MRES  
Par *Hervé Capelle*, directeur Environnement Eurovia nord-France-Belgique et *Francis MEILLIEZ*, directeur de la SGN et professeur émérite à l'Université de Lille - Laboratoire d'océanologie et de Géosciences  
En partenariat avec Société Géologique du Nord (SGN)  
22 participant·e·s



4

conférences



142

participant·e·s

## 3.2 | Ressources documentaires & Imaginaires

Le Centre de Documentation de la MRES gère un fonds documentaire spécialisé sur le développement durable, avec des sections spécifiques sur les thématiques "Énergie - Climat", "Écopédagogie", "Gestion associative".

Les missions du Centre de Documentation sont :

- **collecte et traitement documentaire** : veille, acquisitions, abonnements, catalogage, indexation, désherbage, inventaire ;
- **services documentaires** : veille et recherches documentaires, revue de presse, curation, édition et diffusion de bulletins de veille thématique ;
- **diffusion et promotion** : accueil du public toute l'année (20h/semaine) avec adaptation aux contraintes sanitaires et de groupes, mise en relation, tables documentaires, promotion des services apportés ;
- **accueil de groupes** pour la présentation d'outils pédagogiques ;
- **contributions** au réseau documentaire régional RIVEdoc.



En 2021, la MRES était abonnée à 50 périodiques : publications associatives locales, presse quotidienne régionale, revues grand public, spécialisées et institutionnelles. Le Centre de Documentation est ouvert à tous et est d'abord utilisé par des publics relais (associations, enseignant·e·s, animateur·rice·s, organismes publics...) et des étudiant·e·s. Le catalogue est consultable en ligne.



**962**

prêts

du 01/01 au 15/11  
172 nouvelles notices



**571**

abonné·e·s  
*crldmres*



**856**

contacts

**189**

emprunteur·euse·s



**253**

abonné·e·s



**26** rendez-vous  
conseil personnalisé  
en écopédagogie



**521**  
articles relayés





# 3.3 | Animation du Centre de Documentation

## Rencontres d'auteurs

### Marie-Christine Blandin

Mercredi 2 juin  
« La restitution : Région – Sénat »  
En partenariat avec la librairie le Bateau livre  
37 participant·e·s

### Claude Lléna

Mardi 7 septembre  
« Demain commence aujourd'hui : horizons pour la nouvelle génération »  
En partenariat avec Lianes Coopération et La maison de la culture Yanapanaku  
15 participant·e·s

### Vianney Fouquet

Jeudi 23 septembre  
« De l'Observatoire de la biodiversité des Hauts-de-France – pour Nature en Hauts-de-France »  
12 participant·e·s

### Barbara Nicoloso

Mardi 23 novembre  
« Petit traité de sobriété énergétique »  
En partenariat avec Virage énergie et la librairie le Bigle moi  
17 participant·e·s



4  
rencontres



81  
participant·e·s



## Nuit des bibliothèques - 9 octobre 2021

La thématique pour cette édition 2021 de la Nuit des bibliothèques : la musique. Une programmation de 2 temps a été élaborée en lien avec l'association Lianes Coopération :

- atelier « Percu'bidons » qui consiste en la fabrication et la mise en musique d'instruments de percussion à partir d'objets de récupération ;
- scène ouverte pour découvrir les musiques du monde



2  
ateliers



25  
participant·e·s



## Grainothèque

Comme son nom l'indique, la grainothèque est une bibliothèque de graines. On peut se fournir et partager ses graines. La grainothèque est toujours accessible dans le Centre de Documentation, après une explication de la démarche par un documentaliste. Elle est également proposée au public hors les murs (en 2021 : Fête de la Nature et Fête du potager – cf p.6).

L'activité grainothèque se fait en lien avec la ressource documentaire, régulièrement enrichie et mise à jour par des acquisitions. La « saison » de la grainothèque s'ouvre par un troc de graines durant la Semaine Pour une Alternative aux Pesticides et se termine par la Nuit des Bibliothèques.

Il est également proposé un accompagnement de projets de créations de grainothèque : conseils de mise en route, lien avec des acteurs pertinents et communication des temps de connaissance proposés sur le jardinage au naturel.



**3** newsletters  
en 2021



**455**  
inscrit·e·s

## Accueil de groupes

Le nouveau lieu est également propice à de nouveaux usages de la part du public, notamment l'accueil de groupes ou de réunions. Ces derniers peuvent ainsi découvrir toute la richesse de la ressource, qu'elle soit documentaire, à travers le fonds spécialisé, ou humaine grâce au réseau associatif et aux porteurs de projets de transition.

Le Centre de Documentation a notamment accueilli :

- un Temps de Qualif' « Animer des dynamiques de groupe participatives et productives », animé par Martin Boutry ;
- un groupe de 28 étudiant·e·s de Junia, pour une présentation de la MRES et du Centre de Documentation, en lien avec un projet d'études consacré aux Objectifs du Développement Durable (ODD) ;
- un groupe de 20 étudiant·e·s du master Développement Soutenable de l'Institut d'Etudes Politiques (IEP) dans le cadre d'une découverte des débouchés professionnels en lien avec leur diplôme ;
- un groupe de 10 stagiaires Centre National de la Fonction Publique Territoriale (CNFPT) pour présenter la ressource en lien avec la thématique des déchets et de leur réduction ;
- un temps de présentation de la ressource lors de deux demies-journées de formation d'animateurs d'écoles E3D. Une des sessions s'est tenue directement dans le lieu ressource ;
- un temps de rencontre/discussion avec des étudiant·e·s slovènes, à l'initiative de l'association Interphaz ;
- une rencontre entre des acteur·rice·s de l'économie sociale et solidaire dans le cadre des « Rencontres de l'économie vivante » de l'association Les Saprophytes.

# 3.4 | Forum des Outils pour la Transition #1

La MRES a organisé, le 17 novembre 2021 de 9h à 17h30 dans ses locaux à Lille le 1<sup>er</sup> Forum des Outils pour la Transition avec des partenaires acteurs de la transition. Ce forum s'adressait à celles et ceux qui souhaitent engager des actions en faveur de la transition écologique, pour découvrir des ressources concrètes, les expérimenter et échanger avec les personnes qui les ont conçues ou les animent.



**17**  
ateliers/animations



**1** e-book  
ressources  
collaboratives



**116**  
participant·e·s

## Les ateliers

### LA FRISE DES TRANSITIONS

Virage Energie & la MRES

**CAP 2030** – Transformer notre monde avec les ODD

Associations21

**CITYMAGINE** - Imaginer de nouveaux récits inspirants | Empreinte ASBL

**GREENOPOLIS** | Le partenariat

**LE THEATRE DE PRESENCE SOCIALE**

| Le cercle de solidarité GAIA

**CULTIVONS LE CHAMP DU**

**DIALOGUE** | Objets participatifs

**PORTRAITS NATURE** | Entrelianes

**LA MISE EN RECIT(S)** – pour faciliter les projets de transition | CERDD

**POUR UNE POIGNEE DE DEGRES** | MRES – L'Atelier Canopé 59

**CARTO PARTY** – Révéler les ressources d'un territoire | CERDD

**PIQUE ASSIETTE** | Virage énergie

**CULTIVONS LE CHAMP DU**

**DIALOGUE** | Objets participatifs

**LA FRESQUE DU CLIMAT** - Réfléchir ensemble | La fresque du climat

**CA GAZE SOUS L'EFFET DE SERRE** - Tribunal climatique | E-graine

**ATELIER 2 TONNES** | Atelier 2 tonnes

**INVENTONS NOS VIES BAS CARBONE** | Résistance

climatique

**LES BASES DE LA**

**REPARATION** | Repair Café Lille



## 22 partenaires associés, dont 9 associations du réseau MRES

A Pro Bio | Associations21 | Atelier 2 tonnes | Atelier Canopé 59 | CERDD | Conseil Régional Hauts-de-France | E-Graine | Empreintes ASBL | Entrelianes | FRCPM | Graine Hauts-de-France | Le Cercle de solidarité GAIA | La Fresque du Climat | Le Partenariat | Lianes Coopération | MEL | Nord Nature Chico Mendes | Objets participatifs | Repair Café Lille | RESES | Résistance Climatique | Virage Énergie

# L'évaluation du forum

Suite au Forum, les participant·e·s ont pu faire part de leur ressenti via un questionnaire. Leurs retours vont permettre d'entamer un travail d'amélioration pour la prochaine édition.



## Ce que je retiens...

- la **qualité** de l'accueil, du repas, de l'organisation, des espaces
- la **puissance et la multiplicité** des divers outils, pour aider à engager la transition
- l'**énergie dégagee** lors des cas concrets, les solutions proposées. Les échanges off (temps d'échanges pendant les pauses), des liens créés entre les participants

## Ce que j'ai entendu...

- des **positions diverses** pour avancer
- le **constat** d'une situation dramatique mais des envies d'agir !
- des **outils à la formation** et à la sensibilisation pour les adultes : top !

Cette première édition 2021 a trouvé son public malgré un contexte sanitaire qui demeurerait contraignant... L'évènement a été bien vécu par tous, participant·e·s, intervenant·e·s et organisateur·rice·s.

Un programme jugé riche et une dynamique de journée fertile. Le partenariat fort MRES-Canopé a permis de dédier tous les espaces à l'évènement, facteur indéniable de réussite.

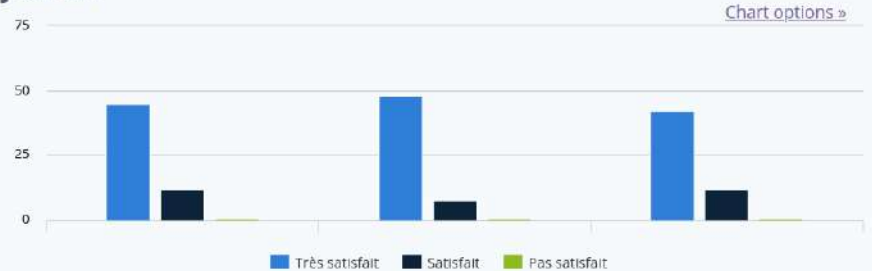
## Ce que j'ai observé...

- des **échanges variés**, parfois contradictoires, souvent intéressants
- une **envie présente** chez tous les participants d'agir
- de la **bienveillance**

## Ce que j'ai senti...

- une **volonté** de toucher tous les types de publics
- une **légère frustration** (des ateliers pas faits)
- des **outils - positifs** - loin de l'écologie punitive

## Quel est votre degré de satisfaction concernant le programme de la journée



	Très satisfait	Satisfait	Pas satisfait
Diversité des ateliers	45	12	1
Animation des ateliers	48	8	1
Le temps Estaminet pour se ressourcer (le midi)	42	12	1

L'intérêt partagé des organisateur·rice·s, intervenant·e·s et participant·e·s ouvrent la voie à une édition 2022.

# 4 | Pôle Citoyenneté et Solidarités

## 4.1 | Animation du réseau

Afin de soutenir les activités des associations adhérentes, la MRES propose un ensemble de services, valorise les productions associatives et suscite des actions collectives. Les commissions thématiques « Animation réseau » et « Aménagement du territoire » rassemblent des associations membres pour avancer tant sur le fond que sur l'organisation de la vie quotidienne du réseau et des locaux.



9

réunions de commissions thématiques



7

nouvelles adhésions



1

session d'accueil



10

lettres d'information sur la vie associative



2

Assemblées Générales

La MRES a participé aux travaux des instances de concertation locales, métropolitaines et régionales :

- [Ville de Lille](#) | CCC collaboration sur l'arbre du climat, la contribution mobilité
- [MEL](#) | commissions consultatives de la MEL « services publics locaux » (CCSPL) : déchets ménagers, énergie, écologie urbaine, eau, assainissement, équipements sportifs ; Rencontre avec les élus en charge de révision du PLUi, élaboration de contribution.
- [CALens-Lievin](#) | Commissions consultatives « services publics locaux » (CCSPL) : déchets ménagers, eau, assainissement
- [CESER](#) | Conseil économique social et environnemental régional des Hauts-de-France.
- [Agence de l'eau](#) | Comité de bassin Artois Picardie ; Contribution à la consultation SDAGE « L'eau notre bien commun » et relais appel à contribution
- [ATMO Hauts-de-France](#) | Comité d'orientation.
- [Observatoire Régional de Santé](#) | Contribution préfiguration Observatoire Régional Santé Environnement
- [CERDD](#) | Participation aux AG trimestrielles du GIP.
- [Schéma Régional des Carrières Hauts-de-France](#) | Contributions
- [Plan Protection de l'Atmosphère](#) | Contributions

## Nouvelles adhésions au réseau MRES

Nous avons eu le plaisir en 2021 d'accueillir 9 nouvelles associations dans le réseau MRES, parmi lesquelles la première issue du département de l'Oise :

Bonsaï la part du Colibri | Carnaval des Possibles de l'Oise | Comité Laïque du Nord | France Nature Environnement Hauts-de-France | Fresque du Climat | La P'tite Madeleine | Planète Résiliente



**PLANÈTE  
RÉSILIENTE**



## 4.2 | Point d'Information sur la Vie Associative (PIVA)

La MRES aide au développement de projets associatifs sur les thèmes de l'environnement et des solidarités. Comme Pôle Information Vie Associative (PIVA +), elle outille et qualifie toute association demandeuse (dans et hors réseau) afin de faciliter son fonctionnement et le développement de ses activités.

La MRES coordonne également un programme de temps de qualification à destination des associations du réseau et produit une veille documentaire « Vie Associative ».



**86**  
personnes  
ou structures  
conseillées en PIVA +

## Temps de Qualif'

Le plan de formation 2021 a été construit autour de 2 axes :

### Axe 1 : associations employeuses, gestion et ressources humaines

- Déterminer le tarif de ses prestations (x2)
- Appel à Projet Ville de Lille – Délégation transition écologique et Développement Soutenable
- FDVA (x2)
- Mécénat
- Fonction coordinateur
- Appels à projets de l'ADEME
- Créer son emploi
- Sortie de crise – Nord Actif accompagne les assos
- Pratiques Agiles et outil Notion
- Reconnaissance du bénévolat



22

Temps de Qualif'



186

participant·e·s

### Axe 2 : évolutions techniques et organisationnelles de la vie associative

- Utiliser Discord
- Réduire son empreinte numérique
- La démarche d'évaluation
- Politique de la ville
- Accueillir des bénévoles dans son association
- Animer des dynamiques de groupe participatives et productives (x2)
- Développer et fortifier mon collectif de transition (x3)



## 9 partenaires, dont 2 associations membres du réseau MRES

ADEME | AYIN | Béatrice Boutin | Martin Boutry | Culture d'entreprise - Patrick Rosenfeld | GON - Mathias Broutin | Maillage | Nord Actif - Vanessa Pluchard | Réseau Transition Belge - Josué Dusoulier

## PIVA et transition écologique

Comme tête de réseau, la MRES participe à l'animation du réseau régional des PIVA et prend une part active dans les collèges régional et départemental (59) du FDVA. Ces dernières années, la MRES a contribué à la prise en compte de la transition écologique dans plusieurs dispositifs publics d'accompagnement à la vie associative. Sur l'Appel à Projet FDVA 2021, la transition écologique et solidaire était inscrite comme priorité.

En soutien, la MRES a créé et alimenté une page ressource sur le site pour les associations, contacts PIVA+, expériences parlantes et accessibles...) : <https://mres-asso.org/-FDVA-196->



# Transition Écologique et Développement Durable des Associations (TEDDA)

Dès mars 2020, un groupe de structures européennes actives dans l'accompagnement de projets associatifs fait un constat déjà partagé par des scientifiques : le réchauffement climatique est un problème majeur posé à l'humanité toute entière et c'est l'activité humaine qui en est responsable. **Le projet Transition Écologique et Développement Durable des Associations (TEDDA) est né de la volonté de répondre à ces besoins en mettant au service des associations des outils de sensibilisation aux enjeux environnementaux** et de méthodologies pour réduire durablement l'empreinte carbone de leurs activités quotidiennes. Le 15 octobre 2021, l'instruction Erasmus+ a donné un avis favorable à cette collaboration européenne, débutée le 1er décembre, pour 26 mois.



Les partenaires européens du projet :



## 4.3 | Service civique volontaire

Depuis 2015, la MRES porte un agrément régional de service civique, qu'elle met à disposition de ses associations adhérentes. Au-delà d'un service « administratif » rendu aux associations, le service civique est un réel outil d'animation de réseau, puisqu'il permet de mieux connaître la réalité des projets des associations et de créer des espaces de rencontres entre associations (ex : rencontre entre tuteurs) et entre volontaires.



### Intermédiation

L'agrément collectif de la MRES permet aux associations membres de pouvoir accueillir des jeunes volontaires, d'être accompagnées dans la mission de tutorat, et de laisser la partie administrative à la charge de la MRES (gestion des contrats et de la plate-forme en ligne).

### Tiers de confiance

La mission consiste à promouvoir le SCV, à informer, conseiller et aider, tant les jeunes que les associations à s'engager dans le SCV. À l'échelle de l'arrondissement de Lille, la MRES assure cette mission avec la Ligue de l'Enseignement.





9

associations bénéficient de l'agrément collectif

dont la MRES



19

volontaires accueilli·e·s

## 12 volontaires accueillis d'octobre 2020 à août 2021

7 Lieux, GON, La Maison du Jardin, Les Planteurs Volontaires, Robin des Bio, Terre de Liens, MRES

## 7 volontaires accueillis de septembre à décembre 2021

Choisis ta Planète, Les Blongios, Les Planteurs Volontaires, MRES

Toutes les associations adhérentes au réseau MRES peuvent bénéficier de cet agrément collectif. Aujourd'hui : 12 associations du réseau sont concernées. En 2021, de nouvelles associations ont rejoint l'agrément collectif : Lilotopia, en proposant une mission sur l'agriculture urbaine, et Peuples Solidaires, avec une mission sur la thématique de la solidarité internationale.

## Formation civique et citoyenne

Depuis 2016, la MRES est agréée par le SDJES (Service Départemental Jeunesse, Engagement, Sport) du Nord comme organisme de formation civique et citoyenne. La MRES propose les 4 modules suivants :

- Éducation aux médias ;
- Migrations et droits humains ;
- Société de consommation et médias ;
- Changement climatique : comprendre pour agir (en partenariat avec les Blongios).

Ces deux derniers modules sont également proposés dans le Pas-de-Calais depuis 2019 en collaboration Nord Nature Chico Mendes et Noeux Environnement.



10

sessions effectuées



116

participant·e·s



« J'ai beaucoup apprécié la formation et l'engagement des animateurs ! On a pu apprendre plein de choses théoriques mais aussi pratiques, avec le chantier nature du 2<sup>ème</sup> jour de formation, merci !! »  
- Klervie, FCC changement climatique, 18 mars.



3 sessions ont été annulées en raison du contexte sanitaire. En terme de participant·e·s, 2021 marque un quasi retour à la normale (l'année dernière a été marquée par une baisse de 50 % du nombre d'inscrits aux formations avec 61 participant·e·s).

## 4.4 | Jeunes et citoyenneté active

Des marches, des grèves de l'école, des prises de parole publiques... la conscience de l'urgence climatique est partagée par la jeunesse du monde entier. Elle constitue le fer de lance d'un appel à la mobilisation et à l'action.

**Dans le sillage du développement du service civique au sein de son réseau, la MRES a initié un projet pour permettre à des jeunes de s'informer sur les enjeux de la transition écologique.** Dans

un contexte général où les « jeunes » sont vus comme les premières cibles des « fake news », la proposition consiste à mettre un groupe de jeunes dans une démarche de production d'information de qualité sur un média particulier : la radio.

Imaginé en 2018, la première saison du magazine « Agissons » a vu le jour au cours du premier semestre 2019. En 2021, en malgré les contraintes sanitaires, la troisième saison a produit 5 épisodes ; au cours du second semestre et l'arrivée de Anna en Service Civique Volontaire, l'équipe de Agissons a préparé la saison 4.



### Agissons – Magazine radio

Ce projet est mené en plusieurs phases : recrutement du volontaire référent ; constitution du groupe de jeunes ; prise en main des moyens de promotion du magazine ; formations à la pratique du média par RPL Radio ; réalisation des reportages et émissions.

Il donne l'occasion à un groupe de jeunes de se former à une démarche journalistique, de s'engager dans une expérience collective et de s'approprier des enjeux de la transition écologique et solidaire. Les thèmes sont choisis par les jeunes. [www.agissons.ovh](http://www.agissons.ovh)



#### Saison 3 2020-2021

5 émissions réalisées : « Greenwashing » ; « Gouvernance » ; « habiter les Hauts de France » ; « Ecologie radicale » ; « Génération Job de sens ».

**15 jeunes** de 20 à 27 ans

**10 femmes, 5 hommes**

3 jeunes en service civique volontaire

9 en études

3 salariées

#### Saison 4 2021-2022

Le lancement de la 4<sup>e</sup> saison a pu se dérouler comme prévu, avec une adaptation au contexte sanitaire et l'arrivée d'une volontaire référente.

La première émission a été préparée en fin d'année sur le thème de « l'économie ».

**10 jeunes de 21 à 32 ans\***

**7 femmes, 3 hommes**

2 jeunes en service civique volontaire

4 en études

3 salariées et 1 demandeuse d'emploi

\*Communes de résidence : Lille, Douai, Maubeuge

## « Jeunesse et Climat », le Labo

Centre ressources incontournable des Hauts-de-France, le CERDD propose une programmation d'événements « Labo », temps d'échanges et de valorisation de pratiques de la transition écologique et solidaire. Au premier semestre 2022 (10 mars), un labo « Jeunesse et Climat » est programmé à Amiens et la MRES et le CRAJEP en sont partenaires co organisateurs.

Au titre de ses expériences auprès des jeunes, du projet « Agissons » la MRES concourt à l'enrichissement et l'animation de cet événement. Les préparatifs ont été entamés dès le mois de septembre.



### 8 partenaires des actions jeunesse (SCV, citoyenneté), dont 3 associations membres

Les Blongios, Interphaz, RPL (radio Lambersart), TOP-Théâtre de l'opprimé, UPJ (Université Populaire de la Jeunesse), SDJES, DRAJES, Conseil Régional Hauts-de-France

# 5 | Vie et organisation du tiers-lieux

## 5.1 | Services mutualisés aux associations

Depuis janvier 2020, la MRES est installée au 5 rue Jules de Vicq, dans un bâtiment propriété de la Ville de Lille. Le bâtiment (5600 m<sup>2</sup>) est partagé entre plusieurs occupants : Ville de Lille - CPAV, Canopé, Île de Solidarité, Melting Spot et la MRES. La MRES bénéficie d'une mise à disposition gracieuse des espaces par la Ville de Lille.



### Locaux MRES

- 388m<sup>2</sup> pour les locaux associatifs<sup>4</sup> ;
- 720m<sup>2</sup> de salles et espaces communs ;
- 150m<sup>2</sup> pour l'équipe MRES ;
- 100m<sup>2</sup> pour le Centre de Documentation ;
- 124m<sup>2</sup> de cave pour 14 associations<sup>5</sup> ;
- 40m<sup>2</sup> dédiés à 27 armoires de stockage<sup>6</sup> ;
- 280 m<sup>2</sup> de salles et espaces communs :
  - 6 salles de réunions au 2<sup>ème</sup> étage ;
  - 1 salle de permanence au rez-de-chaussée.



Le bâtiment est équipé d'une salle de conférence de 189m<sup>2</sup> partagée entre les occupants du bâtiment : MRES, Ville de Lille, Canopé, Melting Spot et Île de la Solidarité.

4 : ADAV / Les Planteurs Volontaires / CLCV / Tambours battants / Interphaz / Virage Énergie / Cercle National du Recyclage / Nord Nature Chico Mendès / Nord Nature Environnement / Des jardins et des Hommes / FRCPM / Graine Pays du Nord / Lianes Coopération / GON / Les Blongios

5 : ADAV / Les Planteurs Volontaires / CLCV / Tambours battants / Interphaz / Cercle National du Recyclage / Nord Nature Chico Mendès / Nord Nature Environnement / Des jardins et des Hommes / GON / Les Blongios / Amis de la Terre Nord / URFA / MRES

6 : AGIR abcd / Amis de la Nature/ Amitié Lille Naplouse / Amnesty international secteur NPDC / Animavia / CLCV UD / EDA / GON / GREENPEACE / Interphaz / Ligue des Droits de l'Homme / Lianes Coopération / Philolille / TOP / Zéro Waste Lille / Banta

## Les services proposés aux associations

La MRES met au service des ses associations membres les services suivants : accueil ; mise à disposition de matériel, salles de réunion et de conférence ; affranchissement et levée de courrier postal ; reprographie ; siège social ; boîte aux lettres et redistribution du courrier.

### Accueil physique et téléphonique



**3500**  
personnes accueillies



**2300**  
appels



### Occupation des salles de réunion



**52**  
associations  
membres



**10**  
associations  
et partenaires



**1100** créneaux pour  
**5000** heures  
*de mise à disposition de  
salle de réunion*

### Adaptation des services à la situation sanitaire

Dates	Confinement	Couvre-feu	Services MRES	Bâtiment MRES
Janvier 2021	-	-	-	Fermé au public
Du 19 mars au 2 mai (spécifique au Nord)	Oui	-	- Reprise de la permanence téléphonique le 13 janvier - Centre de Documentation ouvert pour emprunts/retours uniquement	
Du 3 mai au 18 mai (national)		-	-	
Du 19 mai au 8 juin	-	À 21h	-	Ouvert au public
Du 9 juin au 29 juin		À 23h	- Réouverture de tous les services MRES - Jauges limitées dans les salles - Centre de Documentation ouvert pour emprunts/retours uniquement	
À partir du 30 juin		-	- Retour à la normale des jauges - Centre de Documentation ouvert pour emprunts/retours uniquement	



Comme structure employeuse, la MRES a adapté l'organisation du travail, géré l'impact de la crise sur les activités et outillé les associations membres sur le sujet. Comme établissement recevant du public, la MRES a été soumise aux protocoles en vigueur. Des « postes COVID » mis en place en 2020 aux points stratégiques du bâtiment ont été maintenus : affichage et gel hydroalcoolique aux entrées du 3 et du 5, dans les salles de réunions, salle des copieurs<sup>7</sup>. Les

jauges d'accueil des salles ont été réduites à 4m<sup>2</sup> minimum par personne présente. Le couvre-feu a eu un fort impact sur la vie associative, car les activités bénévoles se déroulent le plus souvent en soirée d'où la non réouverture au 19 mai. Du 1er janvier au 8 juin, les 306 réservations prévues ont dû être annulées (1461 heures).

## 5.2 | Animation des communs

### Services mutualisés

Comme gestionnaire de l'espace mutualisé, outre les bureaux d'une quinzaine d'associations, la MRES gère des services mutualisés : reprographie, courrier, téléphonie (VoIP), réseau numérique (Fourniture Accès Internet), matériel, accueil...



### Comité de site

Les occupants (Ville de Lille - CPAV, Canopé, Ile de Solidarité, Melting Spot et la MRES) ont pris l'habitude de tenir Comité de site afin de maintenir les échanges entre les occupants de l'immeuble partagé (2 comités de site, + 1 demandé par la MRES pour aboutir sur la signalétique du 5 rue Jules de Vicq).

### Commission Maison

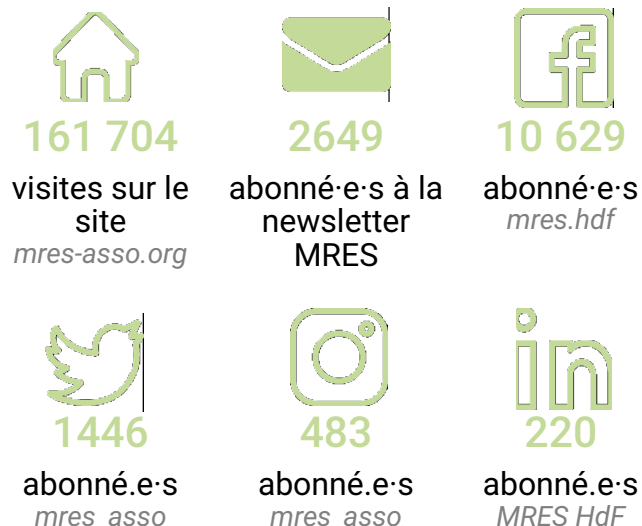
Conformément au Règlement Intérieur MRES, la Commission Maison est chargée de deux missions principales : Attribution des locaux et Fonctionnement. Elle se réunit une fois par trimestre (13/3, 22/6, 21/9, 7/12) est ouverte à toutes les associations, sans mandat. Elle est composée à parité, d'au moins 3 associations "hébergées", et d'au moins 3 associations "utilisatrices".



7 - L'affichage des gestes barrières a été réalisé entre autres grâce au document « Déconfinement CASACO » mis à disposition par la Compagnie des Tiers-Lieux Hauts-de-France.

# 6 | Fonctions supports

## 6.1 | Communication



### L'année 2021 a été marquée par...

- **la newsletter et sa 1<sup>ère</sup> bougie :**
  - 13 newsletters envoyées depuis novembre 2020.
- **le retour sur Instagram :**
  - reprise de la page en juin 2021 après 9 mois d'interruption ;
  - +25% d'abonné·e·s depuis la reprise du compte ;
  - 54 posts : 9228 vues uniques (soit une moyenne de 170 vues par post) ;
  - 83 stories : 4961 vues uniques (soit une moyenne de 59 vues par story).
- **le site internet :**
  - harmonisation des pages ;
  - une mise à jour de l'arborescence ;
  - 303 articles publiés ;
  - 665 évènements publiés.



## 6.2 | Pôle Gestion et administration

---

Association régie par la Loi 1901, association employeuse, association mobilisant des fonds publics pour réaliser les multiples activités de son projet, association d'associations... La MRES tient une administration et une comptabilité rigoureuses, suivie par le Cabinet Dumont-Dreux, validée par un commissaire aux comptes du cabinet SAFIR.

### Comptabilité

Comptabilité quotidienne (factures, règlement, écritures...) | Clôture des comptes annuels, relations expert comptable et commissaire aux comptes | Payes, déclarations sociales, gestions des contrôles URSSAF, établissement des documents de fin de contrat | Comptabilité analytique.

### Gestion

Gestion des tableaux de bords | Suivi des subventions, bilans financiers d'étapes, comptes-rendus financiers, états récapitulatifs de dépenses | Gestion de la trésorerie et relation avec la banque.

### Administration

Bureau, CA, AG | Programmes activités et comptes-rendus d'activités, parutions légales | Suivi des partenariats financiers : dossiers de subvention | Suivi social : congés payés, formations, arrêts maladie, médecine du travail, suivi et déclaration élection des délégué-es du personnel...



# Rapport social

## Composition de l'équipe permanente

---

14,8 équivalents temps plein | 43 ans = âge moyen | 9,5 ans = Ancienneté moyenne

### Direction / Administration / Accueil

Directeur : Xavier Galand

Directrice adjointe : Nathalie Sédou (*départ le 23 juillet*)

Responsable d'accueil : Pauline Krawczyk

Chargée administrative et financière : Nadia Savatier (*à partir du 23 août*)

Coordinateur technique : Florian Stopin-Suissa

### Chargé·es de mission / projets

Consommation responsable : Anne-Laure Blaise

Consommation responsable : Céline Bollaert

Vie associative (animation réseau, PIVA, SCV) : Alice Duchêne, puis Bouchra Masmoudi (*remplacement congés maternité*)

Repair Cafés / Numérique : Christophe Goddon

Nature et biodiversité : Audrey Liégeois

Événementiel : Laurence Barras

Réseau Collectifs Citoyens en transition (FIDESS) : Elsa Carton (*CDD juin 2021-mars 2022*)

### Centre de Documentation

Documentaliste : Jean-François Gonet

Documentaliste : Adeline Menu

Secrétaire de documentation : Sylviane Duthilleul (*départ à la retraite le 23 décembre*)

### Espace FAIRE

Conseiller FAIRE : Adrien Bouquet

Conseillère FAIRE : Stéphanie Héron

Conseiller FAIRE : Sylvain Touzé

*Au cours du premier semestre, Valérie Lhomel (société Atout paperasse) assurait une mission administrative et comptable à temps partiel.*



# Formations

---

## Formation aux fonctionnalités de PMB

Jean-François Gonet, Christophe Goddon, Adeline Menu et Sylviane Duthilleul  
14 heures entre mai et septembre 2021

## Séminaire équipe pour recréer du lien autour du projet MRES

14 et 15 juin, accompagné par Claire Rosart – Co construire

## Accompagnement ARACT « Objectif reprise »

La MRES a participé à un accompagnement collectif Agence Régionale pour l'Amélioration des Conditions de Travail (ARACT HdF), avec d'autres associations et entreprises pour les aider à tirer les leçons de la crise et à établir un texte cadre du télétravail. Une charte du télétravail MRES a été adoptée et mise en œuvre à partir du 1<sup>er</sup> octobre 2021.



# Stages et service civique volontaire

---

## **Commission « Aménagement du territoire, outil d'aide au positionnement sur les projets de méthanisation » (Stage)**

Virginie Thillois, Lucie Tantin et Olivier Loubes – du 13 septembre au 17 décembre 2021  
*5<sup>ème</sup> année de la majeure Développement soutenable – Institut d'Etudes Politiques (IEP) Lille*

## **Défis éco-citoyens (Service Civique Volontaire)**

Klervie Mallécot – du 12 octobre 2020 au 25 mars 2021

Bouchra Masmoudi – du 6 octobre 2020 au 5 juillet 2021

Nina Delaunay – du 15 novembre 2021 au 14 juillet 2022

Ludivine Dubos – du 15 novembre 2021 au 14 juillet 2022

## **Agissons, le magazine de la transition (Service Civique Volontaire)**

Cloé Reubrecht – du 6 octobre 2020 au 5 juillet 2021

Anna Whitehead – du 7 décembre 2021 au 5 août 2022

# Conseil d'administration

---

Au cours de l'année 2021, le contexte de conduite du projet MRES a été soumis à la double contrainte de la crise sanitaire et d'une remise en question forte de certains financements publics. Le CA MRES a été réuni à 10 reprises, le bureau à 12 reprises.

La MRES a réuni son comité partenarial le 19 octobre 2021.

## Bureau

Chtinux	Philippe Pary, Président
Terre de Liens	Anne Vincent (suppl. Marion Veyrières)
Zooalil	Ginette Verbrugghe
Wasquehal en transition	Bernard De Weylder, Trésorier
GON	Rudy Pischietta, Secrétaire
Le Collectif   Tous acteurs de notre ville	Loïc Lebez

## Autres administrateur·rice·s

ADAV	Denis Lefebvre
AFPS	Mireille Gabrelle
AJONCS	René Penet (suppl. Benjamin Gourdin)
Amis de la Terre	Vincent Cattiau (suppl. Charlotte Grunberg)
EDA	Emmanuelle Voluter
Génération futures	Judith Louyot (suppl. Jean-Louis Pivan)
Interphaz	Stéphanie Bost
Lianes Coopération	Pascale Pavy (suppl. Marie-Véronique Deforge )
LPO 59	Paul Maerten
MRES - Déléguées du personnel	Adeline Menu (suppl. Audrey Liégeois)
Noeux Environnement	Pierre-Alain Betremieux
Robin des bio	Christelle Duprat (suppl. Céline Poupart Rameau)
Virage Énergie	Philippe Rigaud (suppl. Solène Berry)

# Associations membres

7 LIEUX

A PRO BIO – Association pour la PROMotion de l'agriculture

BIOlogique

ACCUEIL PAYSAN NPdC

ADAV – Association Droit Au Vélo

ADMD – Association pour le Droit de Mourir dans la Dignité

AFAL – Association des Familles d'Actions Laïques

AGIR ABCD – Association de bénévoles d'ordres humanitaires, économiques ou social ouverte à tous les pré-retraités ou retraités

AJONC – Amis des Jardins Ouverts et Néanmoins Clôturés

AMAP DES WEPPEES – Association pour le Maintien de l'Agriculture Paysanne - des Weppes

AMIS DE LA NATURE (LES)

AMIS DE LA TERRE NORD (LES)

AMIS DU MONDE DIPLOMATIQUE (LES)

AMITIÉ LILLE NAPLOUSE

AMNESTY INTERNATIONAL-SECTEUR N/PDC

ANGLE 349

ANIMAVIA

ANONYMES TP (LES) – Les

Anonymes Théâtre Populaire

APU VIEUX LILLE – Atelier Populaire d'Urbanisme Vieux Lille - Droit de Cités

AFPS N/PDC – Association France-Palestine Solidarité Nord-Pas-de-Calais

*ASSOCIATION LILLOISE DE PHILOSOPHIE*

*ATELIER SOLIDAIRE*

ATTAC LILLE – Association pour une taxation des transactions financières pour l'aide aux citoyens - Lille

AUBERGE DE JEUNESSE DE LILLE

BANTA !

BLONGIOS (LES)

**BONSAÏ – LA PART DU COLIBRI**

CARL – Club Astronomique de la Région Lilloise

CCFD – Comité catholique contre la faim et pour le développement - Lille

CEMEA – Centre d'Entraînement aux Méthodes d'Education Active  
CENTRE D'ÉDUCATION NATURE DU HOUTLAND

**CARNAVAL DES POSSIBLES DE L'OISE (CDPO)**

CH'TINUX

CHOISIS TA PLANÈTE

CLCV U.D – Union Départementale du Nord - Consommation, Logement et Cadre de Vie

CLCV U.R – Union Régionale du Nord - Consommation, Logement et Cadre de Vie

CMNF – Coordination

Mammalogique du Nord de la France

CERCLE NATIONAL DU

RECYCLAGE

COLLECTIF TOUS ACTEURS DE NOTRE VILLE (LE)

**COMITÉ LAÏQUE DU NORD**

COMPAGNIE LES TAMBOURS

BATTANTS

CONFÉDÉRATION PAYSANNE N/PDC

CBNBL – Conservatoire botanique national de Bailleul

CONSERVATOIRE D'ESPACES

NATURELS HAUTS-DE-FRANCE

CONSERVATOIRE DES ESPACES

NATURELS DE PICARDIE

CPIE FLANDRE MARITIME – Centre d'Initiation à l'Environnement Flandre Maritime

CPIE VILLES DE L'ARTOIS – Centre d'Initiation à l'Environnement Villes de l'Artois

CPIE-UR – Centre d'Initiation à l'Environnement Union Régionale

CRDTM – Centre Régional de Documentation et d'Information pour le Développement et la

Solidarité Internationale

CRÉMATISTES DU NORD

DPPM – Découverte Pêche et Protection des Milieux

DEEP – Dialogue, Empathie & Engagement pour la Paix

DES JARDINS ET DES HOMMES

DES NATTES VERTES

EAU SECOURS 62

ÉCLAIREURS ET ÉCLAIREUSES DE LA NATURE

EDA – Environnement et Développement Alternatif

ENTRELIANES

FDPPMA 62 – Fédération

Départementale pour la Pêche et la Protection du Milieu Aquatique Pas-de-Calais

FRANCAS DU NORD (LES)

**FRANCE NATURE**

**ENVIRONNEMENT HdF**

**FRESQUE DU CLIMAT (LA)**

FRCPM – Fédération Régionale pour la Culture et le Patrimoine Maritimes

FRONTIÈRES NOUVEAUX MÉDIAS

GÉNÉRATIONS COBAYES

GENERATIONS ET CULTURES

GÉNÉRATIONS FUTURES

GERMOIR (LE) *EX-AFIP*

GON – Groupe Ornithologique et Naturaliste du Nord-Pas-de-Calais

GRAINE PAYS DU NORD

GREENPEACE LILLE

IFMAN – Institut de Formation et de recherche du Mouvement pour une Alternative Non-violente - Nord-Pas-de-Calais

INITIATIVES PAYSANNES

INTERPHAZ

JANTES DU NORD (LES)

LA CASE OCÉANIE

LIGUE DES DROITS DE L'HOMME

*LÉO LAGRANGE DR N/PDC*

LIANES COOPÉRATION

LIBRE PENSÉE FÉD. NORD

LPO 62 – Ligue de Protection des Oiseaux Pas-de-Calais

LPO 59 – Ligue de Protection des Oiseaux Nord

LILLE VILLENEUVE ESPERANTO

LISIÈRES (LES)

MAILLAGE

MAISON DU JARDIN (LA)

MÉDECINS DU MONDE  
NOEUX ENVIRONNEMENT  
NORD ÉCOLOGIE CONSEIL  
NORD NATURE CHICO MENDÈS  
NORD NATURE ENVIRONNEMENT  
*OXFAM LILLE*  
PAS DE CÔTÉ (LE)  
PETITS DÉBROUILLARDS NPDC  
(LES)  
PEUPLES SOLIDAIRES RÉGION  
LILLOISE  
PÉVÈLE CAREMBAULT ZÉRO  
DÉCHET  
**PETITE MADELEINE (LA)**  
PHILOLILLE  
**PLANÈTE RÉSILIENTE**  
PLANTEURS VOLONTAIRES (LES)  
PRISON JUSTICE 59  
RÉCRÉATIONS URBAINES  
RENCONTRES FÉMINISTES  
ROBIN DES BIO  
*ROL – Ride On Lille*  
SAINT MICHEL EN TRANSITION  
SAPROPHYTES (LES)  
SEED – Solidarité, Équité,  
Empowerment, Développement  
SOCIÉTÉ GÉOLOGIQUE DU NORD  
SOLAIRE EN NORD<sup>8</sup>  
TERRE DE LIENS N/PDC  
TOP – Théâtre de l'Opprimé  
TRANSPORT CULTUREL FLUVIAL  
UFC QUE CHOISIR – Union  
Fédérale des Consommateurs -  
Que Choisir ?  
UNIS-CITÉ  
UNIVERSITÉ POPULAIRE ET  
CITOYENNE  
URFA – Union des Randonneurs  
Flandre-Artois  
UVN – Union des Voyageurs du  
Nord  
VADROUILLES  
VIRAGE ÉNERGIE N/PDC  
VIVACITÉS N/PDC  
WASQUEHAL EN TRANSITION  
ZERO WASTE LILLE

**Gras** : nouvelle adhésion  
*Italique* : sortie du réseau

---

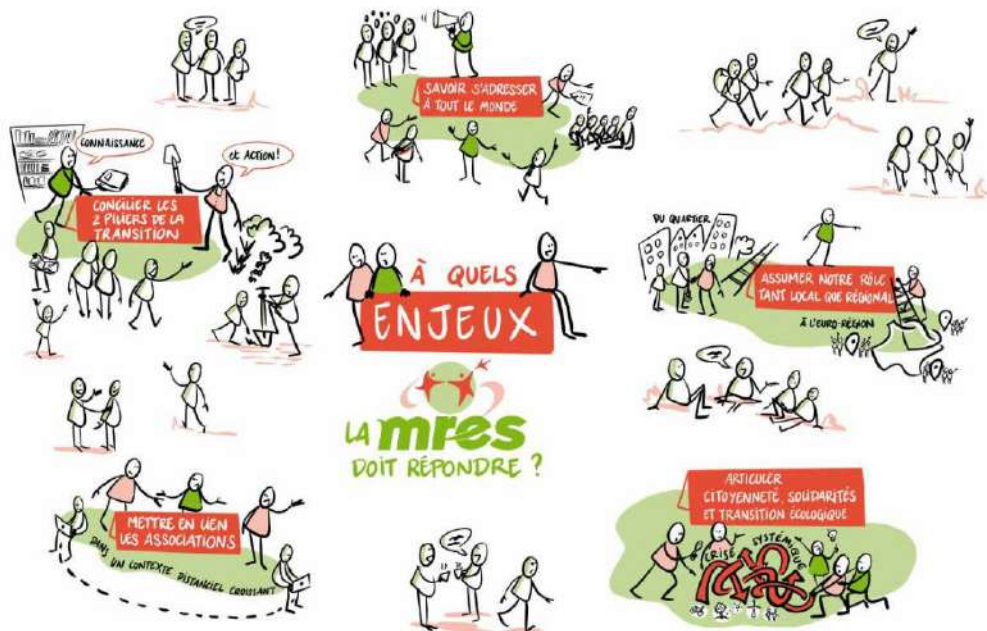
<sup>8</sup> - A fusionné avec SOLIS.



En 2021, la MRES a reçu le soutien de :



La MRES est membre de :



Copyright: Illustration réalisée par Valérie Lefebvre, www.mres-asso.org - Mars 2021

[www.mres-asso.org](http://www.mres-asso.org)

@mres\_asso

mres.hdf

@mres\_asso

Maison Régionale de l'Environnement et des Solidarités (MRES)  
 5 rue Jules de Vicq, 59800 LILLE  
[mres@mres-asso.fr](mailto:mres@mres-asso.fr) | 03 20 52 12 02