



# Rapport d'activités 2019

# Sommaire

---

Avant propos.....	3
1. Nature & développement durable.....	4
1.1  Nature en ville.....	4
1.2   Événements « DD ».....	6
1. 4   Actions éducatives.....	8
2. Énergie, climat & déchets.....	10
2.1   Espace Info Énergie.....	10
2.2   Défi Familles à énergie positive.....	12
2.3   Repair Café.....	14
2.4   Zéro déchet.....	16
3. Connaissance & culture de la transition.....	18
3.1   Regards d'experts.....	18
3. 2   Ressources documentaires.....	19
3.3   Animation du centre de documentation.....	20
3.4   Imaginaires de la transition.....	22
3.5   Accompagnement des dynamiques citoyennes.....	25
4. Citoyenneté & Solidarités.....	26
4.1   Animation du réseau.....	26
4.2   Point d'Information sur la Vie Associative (PIVA).....	27
4.3   Service civique volontaire.....	28
4.4   ORVA.....	29
4.5   Jeunes et citoyenneté active.....	30
4.6 Mutuarezo.....	32
5. Fonctionnement et supports.....	33
5.1   Maison et services.....	33
5.2   Administration et comptabilité.....	33
5.3   Communication.....	34
5.4   Système d'information.....	34
6. Relocalisation de la MRES.....	35
7. Rapport social.....	36
Composition de l'équipe permanente.....	36
Composition du conseil d'administration.....	38
Associations membres.....	39
En 2019, la MRES a reçu le soutien de.....	40
En 2019, la MRES est intervenue à.....	40

# Avant propos

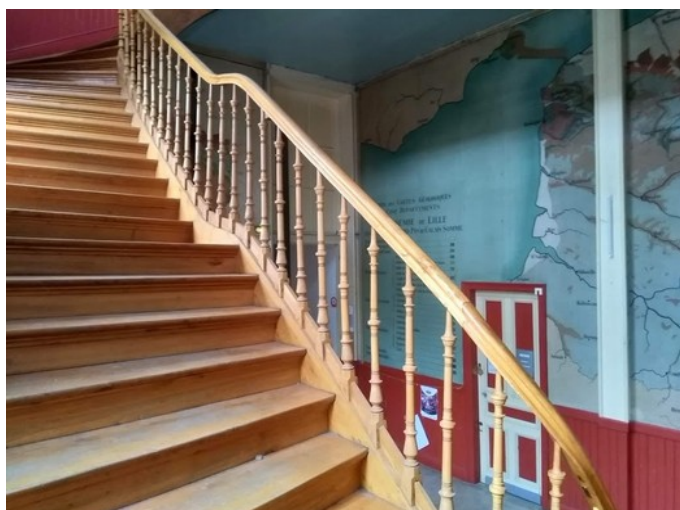
L'année 2019 a vu la poursuite de mobilisations massives en faveur du climat, après leur émergence à l'automne 2018. Un mouvement inédit, incarné par une jeunesse qui refuse les schémas hérités du passé, a trouvé sa figure de proue en Greta Thunberg. Dans la Région Hauts de France, la MRES a appuyé ces mobilisations. On se doit ici d'évoquer le collectif climat régional qui regroupe des collectifs locaux encore actifs de Boulogne-sur-mer et Arras au Valenciennois et à l'Avesnois en passant par plusieurs villes de la MEL. Ces mobilisations s'accompagnent d'une forte progression de la prise de conscience par les citoyens, même si la concrétisation par les élus reste loin d'être à la hauteur des mobilisations et insuffisante par rapport aux enjeux.

En tant que tête de réseau régionale, la MRES a un rôle essentiel à jouer dans la transition écologique. À la fois lieu de rencontre, de coordination, d'échange inter-thématiques, caisse de résonance, la MRES est là pour aider toutes les associations qui œuvrent pour changer le monde... ou simplement son quartier. Cette année, nous avons réaffirmé la présence des associations dans la mise en œuvre des politiques publiques et rappeler que notre réseau évolue et propose des actions en prise avec leur temps.

La MRES est un bien commun et un tiers lieux. Elle l'est depuis plus de 40 ans, à une époque où on ne parlait ni de biens communs ni de tiers lieux. Elle appartient à chaque association et à chaque membre de chaque association, elle vit au travers des femmes et des hommes qui militent et contribuent chaque jour.

La fin de l'année 2019 a vu un changement radical, après 42 ans passés rue Gosselet, la MRES a déménagé. Pas bien loin, à 3 kilomètres de là, rue Jules de Vicq à Fives. Pas une mince affaire de déménager un arbre quand il a fait des racines pendant plusieurs décennies. À Fives, on découvre encore des nouveaux locaux, un nouveau fonctionnement, de nouveaux modes d'accès aussi. Une histoire à suivre...

*Extrait du rapport moral par Philippe Pary et Christopher Liénard.*



## Le réseau MRES...



**117**  
associations  
adhérentes



**47 000**  
adhérents  
**5 200**  
bénévoles actifs



**22 500 000 €**  
de budgets cumulés  
(toutes associations  
confondues)



**Plus de**  
**400 emplois**

# 1. Nature & développement durable

## 1.1 | Nature en ville

Volet historique de la MRES, l'activité Nature en ville se déploie selon trois axes complémentaires : le conseil et la qualification, l'apport de ressources et la coordination de temps forts, avec une forte dimension d'animation et de développement du réseau. On observe une demande croissante d'appui, en particulier sur le compostage et le développement de la biodiversité.

### Cycle de connaissances Jardiner au naturel

- **11 matinées de formation** de janvier à décembre (un samedi matin par mois).
- **54 personnes (résidant sur la MEL)** étaient inscrites au cycle de connaissances. La participation aux différents rendez-vous est comprise entre 15 et 49 personnes selon les thèmes abordés (la participation avait été initialement estimée à une quinzaine de personnes).
- **Un abonnement au centre de doc** est offert pour un an à chaque participant.

#### Sol et Paillage

Des Jardins et des Hommes  
9 janvier  
28 participants

#### Engrais verts

Des Jardins et des Hommes  
23 février  
22 participants

#### La haie champêtre

Nord Nature  
Chico Mendès  
16 mars  
15 participants

#### Les grandes familles de plantes

J. Bernier  
Jardin des Plantes  
27 avril  
22 participants

#### Les arbres fruitiers

Alain Morel Verger  
conservatoire de Lille  
25 mai \*

#### Rotation et associations des cultures

Les Jardins du Cygne  
8 juin  
17 participants

#### Les auxiliaires au jardin

L'Air des Pichoulis  
6 juillet  
16 participants

#### Récolter ses graines

Centre régional des ressources génétiques  
14 septembre  
49 participants

#### Le compostage

Des Jardins et des Hommes  
19 octobre  
20 participants

#### Faire son plan de culture

L'Air des Pichoulis  
16 novembre  
22 participants

#### Bouturage et multiplication

Les Jardins du Cygne  
7 décembre  
20 participants

\* reconnaissance des insectes et maladies / Annulé : intervenant indisponible

### Conseil, appui, qualification et communication

- **Animation du site internet** et travail engagé pour le faire évoluer vers plus de ressources.
- **Partage d'expériences autour de la grainothèque** : rencontre avec le réseau des médiathèques de Lille le 27 mars 2019.
- **Appui au rucher école** : organisation d'une matinée d'échanges apicole autour des enjeux sanitaires le 11 juin (60 participants).
- **Matinée de rencontre avec le réseau « Nature à Lille »** pour les nouveaux collectifs ou jeunes associations porteuses d'une action en faveur de la nature le 9 novembre.



- ➔ **Participation citoyenne de l'atlas de la biodiversité communale** : animation de deux temps sur cette démarche portée par la MEL : un temps en interne (MEL, GON et MRES, le 10 septembre) et un temps de présentation et d'échanges avec les acteurs du réseau « Nature à Lille » le 9 novembre.
- ➔ **Organisation de deux chantiers nature** en direction des jeunes en service civique volontaire le 15 mars (16 participants) et le 6 juin (19 participants), dans le cadre de formations dispensées par la MRES. Durant ces chantiers encadrés par Les Blongios, les jeunes participent activement à la renaturation des berges du parc de la Citadelle. La session de décembre a été annulée dans un contexte de grève des transports publics.



**60 personnes  
ou structures  
conseillées**  
particuliers,  
associations,  
collectifs...



**7 newsletters  
567 abonnés**  
98 articles relayés  
2132 vues



**1229  
abonnés**  
162  
publications  
(au 31/12)

## Animations et événements

### Fête de la Nature

Nouveauté pour cet événement national récurrent et fréquenté : le site du Grand Carré dans le parc de la Citadelle à Lille fut occupé pour la première fois. Il est très adapté à la Fête de la Nature, même s'il n'est pas encore bien identifié par le public. La fête de la nature est une belle occasion de la faire découvrir.



**25 mai (Lille)  
2 juin (Lomme)**



**2 cœurs de fête  
32 animations  
1 conférence**



**740 participants  
25 partenaires**



### Ferme urbaine (Lille, Saint Sauveur)

- ➔ Recherche d'intervenants, programmation et gestion administrative des ateliers
- ➔ 20 ateliers grand public programmés et mis en œuvre le samedi de 15h à 17h
- ➔ 16 ateliers jeune public programmés et mis en œuvre le mercredi de 14h30 à 16h30
- ➔ 2 temps forts, 6 matinées de formation, 19 partenaires

## Lille aux jardins

- Participation aux réunions de préparations (éditions 2019 et 2020)
- Mobilisation d'associations et contribution à la programmation
- Présence à l'événement le 6 avril avec un stand commun Générations Futures-Chico Mendès-MRES



« Coucou depuis le bois de Boulogne ! Aujourd'hui pour la première fois depuis mon arrivée à Lille il y a 6 ans, j'ai appris à regarder et à observer le bois qui entoure la Citadelle d'une autre façon. J'ai compris qu'il était nécessaire de permettre à la biodiversité de se déployer dans un lieu qui a été longtemps dompté par l'homme. À l'issue de la journée, je suis heureuse et fière d'avoir contribué à cela ! »

## 37 partenaires opérationnels, dont 14 associations du réseau MRES

L'Air des Pichoulis, **AJOnc**, **Animavia**, Les Amis du rucher école de Lille, **Les Blongios**, Centre régional des ressources génétiques, La Cloche, **Le Conservatoire des espaces naturels**, **Des Jardins et des Hommes**, Du vent dans les mots, École de la forêt (ville de Lille), Ferme pédagogique Marcel Dhénin (ville de Lille), Ferme éducative de Lomme, **Générations futures**, **GON**, Inersol, Le Jardin des plantes (ville de Lille), Le Jardin des Agrions, Les Jardins du Cygne, Les jardins pastoraux, Lille 3000, **Lisière(s)**, **La Maison du jardin**, Mélanie Lavigne, **Les Nattes vertes**, **Nord Nature Chico Mendès**, Parc zoologique de Lille (ville de Lille), Paroles d'habitants, Pois de saveurs, **Robin des bio**, **Les Saprophytes**, **St Michel en transition**, Se nourrir, Secrets et merveilles de plantes, Les Sens du goût, Tous Houblons, Verger conservatoire de Lille.

## 1.2 | Événements « DD »

### Semaine pour les alternatives aux pesticides

Ce rendez-vous national vise à mettre en lumière les enjeux sanitaires et environnementaux des pesticides. Localement, il permet de donner à voir la diversité des alternatives existantes et de valoriser les nombreux acteurs qui se mobilisent sur la métropole lilloise.



#### 14 activités

6 ateliers pratiques,  
3 temps d'échanges,  
1 conférence, 3 ciné-  
débat, 1 troc de plantes



560  
participants  
dans 11 lieux  
investis

L'édition 2019 a mobilisé davantage de partenaires, proposé plus d'actions et investi plus de lieux qu'en 2018. Elle a touché des publics diversement sensibles au sujet. La nocivité des pesticides est connue sans que soient identifiés précisément les enjeux et les impacts.



## Fête de l'Environnement et des Solidarités

Ce rendez-vous donné chaque printemps à la gare Saint Sauveur est devenu régulier. C'est à la fois un événement vitrine pour les associations du réseau et un temps grand public qui touche autour de 4000 visiteurs à chaque édition, à partir de propositions très diverses : culturelles, réflexives, pratiques. Pour sa 9<sup>e</sup> édition, avec le sous-titre *Dernière avant la fin du monde*, cet événement propose à un public large d'explorer la transition écologique et solidaire en assumant une part d'humour et de subjectivité. Un parti pris amené à se poursuivre.



18 & 19 mai  
24 heures  
d'événements



7700 visiteurs  
30 partenaires



2 concerts  
2 projections  
4 spectacles



2 rencontres  
d'auteur  
1 table-ronde



10 temps  
d'échanges  
16 ateliers  
pratiques



3000  
programmes,  
100 affiches,  
1 site internet,  
9 événements  
facebook



*Je ne connaissais pas du tout la MRES, c'est vraiment chouette ce que vous faites. C'est une bonne idée de regrouper des initiatives autour de l'environnement. Nous allons pouvoir refaire des choses à la maison. Les personnes des stands sont très à l'écoute et prennent le temps de nous expliquer. Merci pour l'organisation nous avons passé un très bon moment ! Échange avec deux jeunes filles lors de l'événement.*

## 48 partenaires opérationnels, dont 20 associations du réseau MRES

Cie AdChorum, **AJOnc**, L'Avant-goût, **ADAV**, **A Pro Bio**, L'Air des Pichoulis, **Amnesty International**, ANV-Cop 21, Baraka, Blenderlab, **Les Blongios**, La Bricole (atelier bois du centre social Faubourg de Béthune), Colères du Présent, **Confédération Paysanne**, Déjeunons sur l'herbe (Stéphanie Hennion, éducatrice en vin), **Des Jardins et des Hommes**, **Des Nattes Vertes**, **Éclaireuses et éclaireurs de la nature**, École Supérieure de Journalisme, Cie Générale d'imaginaire, **Génération Futures**, **GON**, **Greenpeace**, Histoire de papiers, **Interphaz**, Inersol, Jardin de traverse, **Ligue des Droits de l'Homme**, Lille3000, **La Maison du Jardin**, Le Majestic, Makers Lille, Le Méliès, Métalu à chahuter, **Nord Nature Chico Mendès**, **Oxfam**, Réagir, Cie Rêve debout, **Robin des Bio**, Se nourrir (Véronique Bourfe-Rivière, nourrit thérapeute et journaliste), **SEED**, Les Sens du goût, Tipimi, UPICycle commons, Ville de Lille, **Virage Énergie**, **Zéro Waste Lille**.



## 1.4 | Actions éducatives

Prenant en compte les évolutions des projets et besoins, la MRES a consolidé l'évolution des « Opérations été » vers la conception-animation de stages thématiques et a travaillé à la conception et mise en route d'un nouvel accompagnement auprès du dispositif Ecole Verte récemment créé par la Ville.

### Stages d'été « développement durable »

La MRES accompagne la Direction des actions éducatives (DAE) de la Ville de Lille dans la mise en place d'une partie des stages d'été « développement durable ». Il s'agissait en 2019 de construire le contenu de 3 stages d'une semaine avec les associations intervenantes et les animateurs concernés de la Ville, sur une base de 5 demi-journées. Deux stages ont eu lieu en juillet et un en août.

- Animation de trois temps de travail.
- Identification avec les associations Nord Nature Chico Mendès et la Maison du Jardin de 5 thématiques proposées à la DAE : Bande de sauvages ! (nature sauvage), Au fil de l'eau (eau), Têtes en l'air ! (air), Voyage au jardin (le jardin), Do it yourself (Zéro déchet).
- Sélection documentaire réalisée par le centre de doc sur les différents sujets abordés.



#### Bande de sauvages

du 8 au 12 juillet  
ACM L. Clément, Lille Centre  
NN Chico Mendès



#### DIY zéro déchet

du 22 au 26 juillet  
ACM L. Clément, Lille Centre  
La Maison du Jardin



#### Têtes en l'air

du 19 au 23 août  
ACM Briand, Lille Sud  
NN Chico Mendès





Travailler avec l'animatrice en amont et accompagner le groupe d'enfants pendant toute une semaine, a fait de cette semaine une véritable AVENTURE qui s'est achevée par la rencontre inopinée aux Prés du Hem de deux ornithologues passionnés. Un moment magique. Eric Dubois, Chico Mendès.

## Écoles vertes

La Ville de Lille a engagé une démarche « Écoles Vertes » qui a donné lieu en 2019 à un nouvel accompagnement de la MRES auprès de trois écoles participantes. Il a consisté en :

- L'animation d'une matinée autour de la transition écologique pour les animateurs des écoles vertes.
- La rencontre avec les équipes des écoles ciblées.
- La conception d'une progression pédagogique avec les acteurs associatifs mobilisés sur les thématiques de travail retenues :

**Éco-mobilité**  
Ecole maternelle  
La Briqueterie

**École à énergie positive**  
École Viala

**Zoom sur la mare**  
École maternelle  
Roland

Les projets pédagogiques intègrent tous des temps associant les parents d'élèves. La mise en œuvre des différents projets est programmée sur 2020.

## 9 partenaires opérationnels, dont 5 associations du réseau MRES

**ADAV** (centre ressources sur l'éco-mobilité), **AJOnC**, Direction des actions éducatives (Ville de Lille), Les Électrons libres, **Espace Info Énergie**, **Les Jantes du Nord**, Lille Sud Insertion, **La Maison du Jardin**, Nord Nature **Chico Mendès**.



# 2. Énergie, climat & déchets

## 2.1 | Espace Info Énergie

Les conseillers de l'Espace Info Énergie fournissent des conseils neutres et gratuits aux particuliers sur la maîtrise de l'énergie dans leurs logements. Ils proposent tout au long de l'année :

- des conseils techniques personnalisés pour économiser l'énergie chez soi et rénover son logement.
- des informations sur les aides financières (rénovation, énergies renouvelables).
- des animations sur les territoires : ateliers pratiques, présence sur les salons, balades thermiques.

La MRES et les conseillers participent à des rencontres régulières de réseaux au niveau métropolitain, régional et national : temps de coordination métropolitains et régionaux, rencontres annuelles de l'Ademe, groupes de travail du CLER (réseau national de la transition énergétique dont la MRES est membre).

## 9 partenaires opérationnels, dont 3 associations du réseau MRES

Amap de Tressin, CLCV, Graal, Maison de l'habitat durable, Service énergie de la Métropole Européenne de Lille, Solaire en Nord, Solis, Les Tisseurs d'Oz, Urbanis. Et les communes des territoires.

### Territoire des Weppes

24 communes, 73 481 habitants\* | 78 % des ménages sont des propriétaires occupants (50 % à La Bassée).\*



211  
demandes  
traitées



1 263 505 € \*\*  
de chiffre d'affaires  
estimé, généré en  
travaux par le  
conseil EIE des  
Weppes



26 animations  
275 personnes  
sensibilisées

\* Statistiques INSEE 2014

\*\* Calcul des retombées économiques de l'EIE : 244 demandes traitées par le conseiller des Weppes (MEL et hors MEL) x 63,5% des ménages ayant engagés travaux (taux régional) x 59,2% lié à la contribution de l'EIE (taux régional) x 13775 € de travaux réalisés (moy. régionale).





## Lille, Lomme, Hellemmes

3 communes, 233 897 habitants\* | 28 % des ménages sont des propriétaires occupants.\*



**246**  
demandes  
traitées



**1 336 000 € \*\***  
de chiffre d'affaires  
estimé, généré en  
travaux par les  
conseillers EIE de Lille



**29 animations,**  
326 personnes  
sensibilisées



\* Statistiques INSEE 2014

\*\* Calcul des retombées économiques de l'EIE : 258 demandes traitées par les conseillers de Lille (MEL et hors MEL) x 63,5% des ménages ayant engagés travaux (taux régional) x 59,2% lié à la contribution de l'EIE (taux régional) x 13775 € de travaux réalisés (moy. Régionale).

## Territoire Est

14 communes, 109 200 habitants\* | 75 % des ménages sont des propriétaires occupants (40 % à Villeneuve d'Ascq).\*



**308**  
demandes  
traitées



**1 708 838 € \*\***  
de chiffre d'affaires  
estimé, généré  
en travaux  
par le conseil EIE  
du territoire Est



**29 animations,**  
594 personnes  
sensibilisées

\* Statistiques INSEE 2014

\*\* Calcul des retombées économiques de l'EIE : 330 demandes traitées par le conseiller du territoire Est (MEL et hors MEL) x 63,5% des ménages ayant engagés travaux (taux régional) x 59,2% lié à la contribution de l'EIE (taux régional) x 13775 € de travaux réalisés (moy. Régionale).



## 2.2 | Défi Familles à énergie positive

EDITION 2018-2019 • MEL

### I. L'essentiel de l'édition du défi FAEP MEL 2018-2019

#### I.1. Les indicateurs principaux



#### Les résultats obtenus :



Clôture du défi 2018-19 le 24 mai à Haubourdin



ÉDITION 2019-2020 •  
MEL



189 foyers  
28 équipes  
34 communes

L'événement de lancement du défi Déclics 2019-2020 s'est tenu à l'école du cirque de Lomme. Cette édition est une édition de transition avec une nouvelle plateforme et une nouvelle communication, ce qui a nécessité des ajustements permanents à l'automne. Ce contexte singulier l'est devenu encore plus avec celui de la crise sanitaire. L'édition 2019-2020 restera une édition à part.

## Promotion et qualification

L'édition 2019-2020 est marquée par la transition vers un nouveau nom « Déclics » et une nouvelle plateforme en ligne. Cette évolution a nécessité beaucoup d'allers-retours avec le CLER, réseau national pour la transition énergétique qui porte le projet en France – réseau dont la MRES est membre.

En 2019, la MRES a fait la promotion du défi sur d'autres territoires, ce qui a suscité pour partie des projets de futurs défis. Des conseils sur des actions d'efficacité et de sobriété énergétique ont été apportés auprès d'associations, communes, particuliers... La MRES a également réalisé un temps de qualification sur la précarité énergétique pour 11 salariés de La Sauvegarde du Nord.



469 abonnés  
à la page



12 structures  
conseillées



1 temps de  
qualification



## 12 partenaires opérationnels, dont 1 association du réseau MRES

ADIL, Ahvenir (Houplin Ancoisne), **CLCV**, Le Cirque de Lomme, MACIF, La Sauvegarde, La Maison de l'habitat durable, Métropole Européenne de Lille, Ville de Croix, Ville de Haubourdin, Ville de Leers, Ville de Lille, Ville de Lomme.

## 2.3 | Repair Café

Un Repair Café est un événement mensuel où des bénévoles aident des personnes à réparer leurs objets cassés ou en panne, dans une ambiance conviviale. En 2019, la MRES a organisé le Repair Café Lille tous les 3èmes mardis de chaque mois (sauf juillet-août), a accompagné l'émergence de Repair Cafés sur Lille, la MEL et en région Hauts-de-France et animé des temps de réflexion et d'échanges de bonnes pratiques.

### Rencontres régionales des Repair Cafés



**4 & 5 octobre**  
**Lille**  
(TechShop, MRES)



**122 participants**  
**le 4/10**  
(45 % hors MEL)



**51 Repair Cafés**  
**de la région**  
(30 à 40 visés)



**14 Ateliers**

Les 2<sup>e</sup> rencontres régionales des Repair Cafés se sont tenues à Lille et ont constitué un moment fort d'échanges de connaissance mutuelle entre animateurs, bénévoles de Repair Cafés, collectivités et partenaires privés. À cette occasion ont été remis les prix aux lauréats du premier appel à projet initié par Le Bon Coin. Après la journée de tables-rondes et ateliers de réflexions, une soixantaine de personnes venues de toute la région ont participé le samedi matin aux ateliers pratiques : montée en compétences, impression 3D, petite soudure, électricité, premiers secours, réparation informatique ou par type d'appareil (aspirateur, cafetière, grille-pain).



### Appui, aide à l'émergence et promotion

- **Aide à l'émergence en région de Repair Cafés** : Géodomia (Merlieux-et-Fouquerolles, Aisne), Communauté d'Agglo Lens Liévin, Ressourcerie Air sur la communauté de communes Sud Artois (Pas-de-Calais), Douai (Nord), Orry la Ville (Oise)...
- **MEL** : Contacts réguliers avec le service Déchets de la MEL sur l'émergence de Repair Cafés, partage de la carte et de l'agenda des Repair Cafés de la métropole ; 14 rendez-vous d'aide à la création depuis le début de l'année 2019 : Linselles, La Madeleine, Faches-Thumesnil, Wattignies, Wavrin, Faubourg de Béthune (Lille), Bois-Blancs (Lille), Bondues, Fromelles, Hellemmes, Université de Lille, Roubaix, Lambersart, Hellemmes. Co-animation d'un site web avec une localisation des Repair Cafés du territoire et un agenda partagé ([www.repaircafe.ovh](http://www.repaircafe.ovh)).
- **4 ateliers de montée en compétences à destination de bénévoles** : 63 participants, dont 40 % résident hors de la MEL, ont participé à des ateliers thématiques tels que « électricité », « petite soudure », « informatique » (groupes de 12 personnes).



- **Préparation d'une plateforme numérique** partagée par les Repair Cafés de la région : enquête, atelier de codesign, cahier des charges, mise en place d'un site vitrine en attendant la plateforme numérique : <http://repaircafe-hdf.org/>
- **Veille active des Repair Cafés Hauts-de-France** : 73 Repair Cafés recensés avec le responsable, le lieu, les contacts et les dates ; cartographie des Repair Cafés de la région (rchdf.gogocarto.fr).

## Repair Café Lille



**10**  
**Repair Cafés**  
les 3<sup>e</sup> mardis du  
mois à la MRES  
(à Sciences Po Lille  
en décembre)



**378**  
**bénéficiaires**  
dont 96 % de  
métropolitains



**386 objets**  
**examinés, 59 %**  
**réparés, 819 kg de**  
**déchets évités.**  
13 % ont nécessité  
l'achat d'une pièce  
détachée



**139 présences**  
**de bénévoles**  
(15 bénévoles en  
moyenne sur la  
base d'une  
trentaine)



**4 413**  
**abonnés**  
4 188 mentions  
« j'aime »



*Un Grand Merci aux personnes qui sont venus à bout de mon robot ménager, avec gentillesse et persévérance... ☺ Et cette très bonne collation à l'occasion de cette 50ème ! C'est grâce à vous que le monde change. Merci ♥*  
Commentaire de Peg Verm sur la page facebook.

## 7 partenaires opérationnels

APES, Association des Centres Sociaux de Wattrelos, Le Bon Coin, service Développement Durable (Ville de Lille), service Déchets (MEL), MAIF, Tipimi.

## 2.4 | Zéro déchet

### Mise en place et animation de défis

#### Communauté de communes Sud Artois

La MRES a accompagné la réalisation d'un défi familles Zéro Déchet Zéro Gaspi (ZDZG) avec la formation de capitaines, la mise à disposition de la plateforme Déclics, la diffusion d'une newsletter auprès des participants, l'aide à la réalisation des événements du défi.



**Défi de  
septembre 2019  
à mars 2020**



**60 foyers  
accompagnés**



**5 temps  
accompagnés  
(formations,  
événements)**



#### Loos en Gohelle

La MRES a accompagné la réalisation d'un défi familles Zéro Déchet avec la formation de capitaines, la mise à disposition de la plateforme Déclics, la diffusion d'une newsletter auprès des participants, l'aide à la réalisation des événements du défi.



**Défi de  
septembre à  
décembre  
2019**



**30 foyers  
accompagnés**



**2 temps  
accompagnés  
(formations,  
événement)**

Par ailleurs, la MRES a élaboré une proposition d'accompagnement pour un défi en 2020 sur la communauté de communes Pévèle Carembault et la communauté d'agglomération Lens-Liévin. Elle a également participé aux travaux du CLER qui a développé au niveau national la plateforme Déclics.

## Promotion, accompagnement et qualification

- Diffusion de la brochure « Mobilisez vos citoyens pour la transition écologique et solidaire » à tous les EPCI Hauts-de-France.
- Présentation de la démarche Zéro Déchet à Dunkerque auprès du service Développement durable de la ville et de la Maison de l'Environnement.
- Participation au MOOC « mon village, ma ville en transition » (cours en ligne du CERDD) et à l'événement Cap Eco transition à Liévin.
- Participation aux travaux du programme local de prévention des déchets ménagers et assimilés (PLPDMA) de Valor'Aisne ( syndicat pour la valorisation et le tri des déchets dans l'Aisne).
- Proposition et contributions au PLPDMA de la communauté d'agglomération Lens-Liévin.
- Mise à disposition de pesons à des événements locaux du World Clean Up Day.
- Participation active à l'évaluation des défis au sein du programme Prairie porté par le labo CRP-CPO EA 7273 de Université Jules Verne-Amiens. Mise à disposition auprès de l'équipe de recherche d'informations, éléments de bilan, interviews, documents d'analyse ; participation aux comités techniques et réunions intermédiaires.
- Matinée d'échange « Économie circulaire » à la MRES le 25 juin auprès de 18 participants issus de TPE, PME, associations et collectivités de Lille, Lomme et La Madeleine.



*« Je suis impressionnée par la quantité de déchets que je produis par rapport aux autres familles ! Impressionnée dans le mauvais sens ! J'ai bien fait de me mettre au compostage ! Je ne regrette pas car en plus de la diminution impressionnante de ma poubelle grise, j'ai hâte d'avoir du compost pour enrichir la terre de mon potager dans lequel rien ne pousse ou presque rien ! »*

## 7 partenaires opérationnels, dont 3 associations du réseau MRES

A.I.R, **CLCV** (Union régionale), Communauté de communes Sud Artois, **Des jardins et des hommes**, Environnement conseil, Idées ZD, **La Maison du jardin**, SNAV, Ville de Loos-en-Gohelle.



# 3. Connaissance & culture de la transition

## 3.1 | Regards d'experts

Le Centre de Doc de la MRES coordonne un cycle annuel de conférences à destination du grand public sur les grands enjeux de la transition écologique et énergétique. Chacune de ces conférences offre le regard d'un expert sur une problématique à fort enjeu citoyen.

### Le cycle 2019

#### Penser l'effondrement

**Vincent Mignerot**, auteur,  
**Luc Semal**, maître de conférence au Museum National d'Histoire Naturelle  
17 janvier, 180 pers.

#### Pesticides : quels impacts sur la santé et la biodiversité

**François Veillerette**, auteur, Générations Futures  
26 mars, 70 pers.

#### Regard d'éthologiste

**Michel Delsaut**, docteur en éthologie  
23 mai, 50 pers.

#### Politique régionale de biodiversité

**Clémence Guimont**, doctorante en sciences politiques  
2 juillet, 50 pers.

#### Comment les riches détruisent la planète

**Hervé Kempf**, journaliste  
10 octobre, 146 pers.

#### L'impunité sociale, fiscale et environnementale des grandes entreprises françaises

**Dominique Plihon**, économiste,  
14 octobre, 57 pers.

#### Des solutions concrètes pour une mode éthique

**Majdouline Sbai**, sociologue  
16 novembre, 45 pers.



## 3.2 | Ressources documentaires

### Fonds documentaire et communication

Le Centre de Doc de la MRES gère un fonds documentaire spécialisé sur le développement durable, avec des sections spécifiques sur les thématiques "Énergie - Climat", "Écopédagogie", "Gestion associative". Les missions du Centre de Doc sont :

**Collecte et traitement documentaire** : veille, acquisitions, abonnements, catalogage, indexation, désherbage, inventaire.

**Services documentaires** : veille et recherches documentaires, revue de presse, curation, édition et diffusion de bulletins de veille thématique.

**Diffusion et promotion** : accueil du public et de groupes, mise en relation, tables documentaires, promotion des services apportés.

**Accueil de groupes** pour la présentation d'outils pédagogiques.

**Contributions au réseau** documentaire régional RIVEdoc.

En 2019, la MRES était abonnée à 50 périodiques : publications associatives locales, presse quotidienne régionale, revues grand public, spécialisées, et institutionnelles. Le centre de documentation est ouvert à tous et est d'abord utilisé par des publics relais (associations, enseignants, animateurs, organismes publics...) et des étudiants. Le catalogue est consultable en ligne.

À l'automne 2019, la MRES a procédé à un important désherbage dans la perspective du déménagement. Le fonds doté de près de 19000 références s'est donc réduit à 16225. La mise à jour de la base de données, suite à ce désherbage, se poursuit.



**2288 prêts**  
(du 1<sup>er</sup> janv. au 15 nov)  
172 nouvelles notices



**1953 contacts**  
**292**  
**emprunteurs**  
+30 %  
entre 2015 et 2019



**62**  
**rendez-vous**  
conseil personnalisé  
en écopédagogie



**440 abonnés**  
**à la page**



**185 abonnés**



*Assises européennes de l'énergie 23 janvier*

*Présentation de la malle documentaire « Chez moi bien au chaud », pour outiller les publics relais sur la précarité énergétique.*

## Appui documentaire

- **Animation de la ressource en lien avec des événements** : Repair Café, Semaine pour les alternatives aux pesticides, Lille aux jardins, Fête de l'Environnement et des Solidarités, Fête de la nature, Parking Day, Fête du potager à la ferme urbaine Saint Sauveur.
- **Nature en ville** : veille documentaire quotidienne, envoi de bulletins de veille mensuels.
- **Prestation documentaire pour le CERDD** : référencement d'études, recherches documentaires thématiques (Nature et adaptation au changement climatique, Agriculture et changement climatique en 2019), veille continue sur les questions énergétique et climatique régionales.
- **Accompagnement de demandes spécifiques au cours de rendez-vous personnalisés**, principalement pour le fonds pédagogique.



- **Parcours d'éducation aux médias** : mise en œuvre des 4 modules conçus fin 2018 en partenariat avec 2 associations du réseau (Interphaz, Frontières Nouveaux Médias) et un intervenant professionnel extérieur. Les sessions se sont adressées à des bibliothécaires, documentalistes et stagiaires de médiathèques de la métropole lilloise (juin) et de la communauté d'agglomération Hénin-Carvin (octobre-décembre).

## Veille documentaire

9 thèmes ont fait l'objet d'une veille sur le portail MRES Scoop IT, outil de veille en ligne. En 2019, cette veille a été consultée 9 886 fois (36 345 vues cumulées fin 2019 depuis la création du portail). Certaines thématiques font l'objet d'une newsletter régulière : 25 bulletins de veille ont été envoyés à 780 contacts.

**Nature en ville**  
(label Or)

**Vie associative**  
(label Or)

**Zéro Déchet Info**

**Ecomobilité** (label Or)

**Initiatives  
citoyennes et  
culturelles pour le  
climat**

**Initiatives  
biodiversité en  
Hauts-de-France**

**Innovation sociale**  
(label Or)

**Zéro Déchet Tuto**

**Aménager ensemble  
son territoire**

## 3.3 | Animation du centre de documentation

L'animation du lieu permet d'entretenir et renforcer le lien avec les lecteurs, d'en accueillir de nouveaux, et de recevoir un public intéressé par d'autres propositions que les ressources matérielles du fonds. Rencontres, ateliers, intermèdes culturels sont proposés régulièrement. A l'automne 2019, une réflexion a été menée à sur l'aménagement et les fonctions du nouveau lieu à Fives.



## Rencontres d'auteurs



- **Pascal Dessaint**, pour *Un homme doit mourir* le 6 mars.
- **Véronique Bourfe-Rivière**, pour *Cuisiner sans recette !* le 28 mars.
- **Étienne Lecroart**, autour de son œuvre, le 18 mai. « »
- **Monique et Michel Pinçon-Charlot**, pour *Bienvenue chez les riches*, le 8 octobre.
- **Accueil du Collectif Rosa Bonheur**, pour *La Ville vue d'en bas* le 24 octobre.



## La grainothèque

La grainothèque demeure un service de partage très prisé. 120 personnes ont participé à l'ouverture de la saison avec le troc de plantes qui s'est tenu le 23 mars.



**Ouverture du  
23 mars au  
6 octobre  
3 newsletters**



**443 membres  
dont 89 nouveaux  
en 2019**



**5 participations  
à des événements**

## Les ateliers découverte

Afin de faire découvrir ses ressources pédagogiques, le centre de documentation a organisé pour la 5ème année consécutive une programmation en 4 temps d'ateliers-découverte. L'objectif est double : favoriser l'identification du centre de documentation comme un lieu ressource par le public relais (enseignants, éducateurs, animateurs,...) et valoriser l'utilisation de certains supports dans les pratiques d'animation. Les temps, volontairement restreints en nombre de participants, permettent les échanges de pratique entre participants. Le thème des ateliers 2019 était « Le numérique ». Afin d'engager un partenariat avec Canopé (futur voisin avec le déménagement de la MRES), le dernier atelier s'est tenu dans leurs locaux.

« **carto-partie** »  
27 mars  
6 participants

**Minetest**  
12 juin  
4 participants

**Sciences  
participatives**  
25 septembre  
5 participants

**Cardboard**  
27 novembre  
5 participants

## Nuit des bibliothèques



**Samedi 12  
octobre  
de 18 à 22h**



**64  
participants**



**8 activités**  
sur le thème  
« Voyages et pays  
imaginaires »

La programmation à partir d'Ecotopia d'Ernest Callenbach. L'ouvrage, publié en 1975, retrace les pérégrinations d'un reporter, parti visiter Ecotopia, un état imaginaire né de la sécession de 3 États de l'ouest américain. Il y découvre une société qui a investi un modèle alternatif – qu'on appellerait transition écologique de nos jours – qu'il décrit au travers de reportages livrés sous forme de feuillets.



*La nuit des bibliothèques 2019 à la MRES était une invitation à imaginer un monde plus proche de la nature. Les ateliers ont eu beaucoup de succès auprès des enfants et m'ont moi-même fait retomber en enfance, dessinant ma ville idéale, écologique et égalitaire, après m'être promenée en forêt les yeux fermés, la main dans un sachet de mousse et de feuilles à identifier, les sens en alerte. Ayant dévoré le très inspirant roman Ecotopia, j'étais ravie qu'il soit mis à l'honneur à cette occasion, car il dessine un vrai projet de société." Mina, étudiante.*

## 12 partenaires opérationnels, dont 7 associations du réseau MRES

**ATTAC Lille, Les Amis du Monde Diplomatique, Colères du présent, CERDD, ESJ, Frontières Nouveaux Médias, Générations Futures, GON, Interphaz, Librairies Les 4 chemins, la chouette librairie et Autour des mots, Lille-Villeneuve Espéranto, Réseau à suivre (MEL), Robin des Bio, Sciences Po Lille, SEED, Virage Énergie.**

## 3.4 | Imaginaires de la transition

Le programme Imaginaires de la transition vise à aborder le changement climatique et la transition énergétique à travers le champ de la fiction, des arts visuels et des sciences humaines, selon trois missions : montrer, partager et former. Ce programme est porté pour partie avec l'association Virage Énergie.

## Pour une poignée de degrés

L'exposition au format magnétique permet une animation interactive qui a été proposée régulièrement en 2019. Une présentation globale du projet a été faite le 16 mai pour la boutique des sciences (MESHS, Lille) dans le cadre de journées d'études européennes (en anglais).



**6 présentations \***



**500 personnes touchées**  
dont 15 % de publics relais



**17 animations  
de l'exposition**



**477 abonnés**  
au 31/12/19



\* Du 30 janvier au 6 février : dans le cadre du Off des Assises de l'énergie sur la place Jean Bart, à Dunkerque.

Le 13 septembre : pour l'événement régional Enercoop à l'Aeronef, à Lille.

Du 15 au 30 novembre : à l'espace culturel Le Lien, à Mons-en-Baroeul.

Les 5 juin, 7 novembre, 3 décembre : à la MRES dans le cadre d'ateliers « climat ».

## Conception-réalisation d'interventions et ressources

### « Quels héros de la transition énergétique ? »

Le cycle de ciné-conférence conçu à l'automne 2018 a été décliné du 18 janvier au 8 février 2019 dans le cadre du Off des Assises de l'énergie, en partenariat avec le réseau régional de salles de cinéma De la suite dans les images. 5 salles partenaires : Fa-mi-la de Bray-Dunes ; Studio du hériçon à Coudekerque-Branche ; Studio 43 à Dunkerque ; Le Varlin à Grande-Synthe ; le Sportica à Gravelines ont projeté un film du cycle, suivi d'une conférence en images et d'un débat.

### « Changement climatique : de la controverse à l'image-choc »

Dans le cadre d'un programme d'éducation aux médias porté par le centre de documentation de la MRES, un module d'une journée a été conçu pour permettre à des publics relais d'aborder la couverture médiatique du changement climatique. Un guide téléchargeable sur le site de la MRES accompagne ce module qui a été animé le 13 juin à la médiathèque de Roubaix La Grande Plage.



### Frise de la transition énergétique

Suite à une animation expérimentée lors de la Fête de l'Environnement et des Solidarités en 2018, la MRES et Virage Énergie ont décidé de créer un outil d'animation qui permet de visualiser en grand les courbes des émissions de gaz à effet de serre et de la consommation d'énergie.

Pour aboutir à cet outil (dont le tirage est planifié en 2020), un travail conjoint de veille, recherche et actualisation de données a été mené, pour définir à la fois les contenus et les formats d'animation. Une recherche de designers a permis d'arrêter les choix graphiques et matériels avec le studio Les Canailles, équipe retenue pour la réalisation.

### Kit « Imaginaires de la transition »

Conception-rédaction de 4 fiches conseil pour appréhender le changement climatique et la transition énergétique par le biais des images et des imaginaires (finalisation en 2020).



# Animation, accompagnement et qualification

## Publics relais et professionnels



- Participation au groupe de travail animé par le CERDD sur la mise en récit de la transition (13/09 et 22/09).
- 3 décembre : « Changement climatique, comment ne pas être face au mur » atelier interactif pour professionnels (agents de collectivité, salariés associatifs, personnes en reconversion d'emploi). ◀ ▶

## Tout public, jeunes

- Intervention auprès des étudiants de Sciences Po Lille le 15 mars, jour de la grève mondiale pour le climat. ◀ ▶
- Intervention auprès d'élèves du Centre régional des Arts du Cirque (25/09).
- Formation civique et citoyenne « Changement climatique, comprendre pour agir » pour des jeunes en service civique de structures locales, départementales et régionales (5/06 et 7/11).
- Atelier participatif Imaginer la mode en 2050 (comment s'habillera-t-on en 2050 ? Comment nos vêtements seront-ils fabriqués, vendus et recyclés ?) co-organisé et co-animé avec Virage Énergie (Lille, Gare Saint Sauveur, 16/11).



*Encore un grand merci pour l'atelier d'hier, très instructif et très bien animé. C'était très intéressant et pour mes deux casquettes professionnelle et citoyenne !... Une participante à l'atelier du 3/12.*

## 15 partenaires opérationnels, dont 2 associations du réseau MRES

CERDD, Communauté urbaine de Dunkerque, De la suite dans les images, Enercoop, Fa-mi-la, Le Varlin, Médiathèque Andrée Chedid (Tourcoing), Médiathèque La Plage (Roubaix) **Nord Nature Chico Mendès**, Réseau à suivre, Le Sportica, Studio 43, Studio du hérisson, Studio Les canailles, **Virage Énergie**.

## 3.5 | Accompagnement des dynamiques citoyennes

### Accompagnement des citoyens et des publics relais

- **Développement durable** : Intervention auprès de l'équipe salariée du centre social de l'Arbrisseau (23 sept. Lille Sud).
- **Aménagements durables dans le bâtiment** : Accueil de 17 professionnels de la fédération régionale des promoteurs immobiliers HdF à la MRES pour leur présenter des dispositifs et installations favorables à la production d'énergies renouvelables, à la biodiversité en pied d'immeuble, à la création de garages à vélo, et de sites de compostage collectif en immeuble (10 juillet). « « »
- Diffusion du livret « Mobiliser vos citoyens » : un réseau Régional au service de votre territoire pour la transition écologique et solidaire » diffusion en Janvier 2019, à 93 EPCI en HdF.



### Contributions publiques

- **SRADDET** : organisation de temps de qualification pour le grand public : « je souhaite participer à l'enquête publique » sur PLUi MEL (7 janv. : 55 participants) et SRADDET (9 oct. : 32 participants).
- **Présentation du SAGE Marque Deûle** aux associations du réseau MRES (25 juin)
- **PLUi2 (Plan Local d'Urbanisme)** : envoi d'un courrier aux 183 conseiller.e.s communautaires de la MEL sur l'urgence, pour la Métropole Européenne de Lille, à prendre en compte l'accélération de la crise de la biodiversité dans le PLU et autres schémas directeurs en cours d'élaboration (juillet).
- **PCAET de la Communauté de Communes des Campagnes de l'Artois** : Élaboration d'un Cahier d'Acteurs dans le cadre du Débat Public d'élaboration du (décembre 2019).

### Collectifs « Ensemble pour le climat »

En plus d'un appui logistique constant auprès du collectif régional et de groupes locaux (prêts de salles et de matériel, relais en communication, aide à l'organisation, contribution et animation), un temps de qualification a été organisé :

- « Dynamique collaborative » par Martin Boutry auprès des membres d'Ensemble pour le Climat Boulogne les 14 et 28 septembre 2019 : 11 et 9 participants. Une rencontre avec la Vice-présidente de la MEL déléguée au Plan Climat a été organisée à la MRES avec des membres du collectif. La MRES a également relayé et incité à contribuer à la concertation menée par la MEL autour de la révision du Plan climat (1er semestre 2019).

# 4. Citoyenneté & Solidarités

## 4.1 | Animation du réseau

Afin de soutenir les activités des associations adhérentes, la MRES propose un ensemble de services, valorise les productions associatives et suscite des actions collectives. Les commissions thématiques « Animation réseau », « Maison » et « Aménagement du territoire » rassemblent des associations membres pour avancer tant sur le fond que sur l'organisation de la vie quotidienne du réseau et des locaux.



13  
réunions de  
commissions  
thématiques



5  
nouvelles  
adhésions



2 sessions  
d'accueil



7  
lettres  
d'information sur  
la vie associative



1 avis à  
enquête  
publique  
(SRADDET)

La MRES a participé aux travaux des instances de concertation locales et régionales :

- **Ville de Lille** | CCC et comité partenarial « capitale verte » : Le président de la MRES a été très investi sur 2 avis : "Mobiliser tous les acteurs de la Ville pour la réduction de leur empreinte carbone - comment aller plus vite et plus loin pour corriger la trajectoire ?" ; et sur "Morphologie urbaine de la ville bas-carbone, ainsi que dans le panel sur la qualité de l'air (propositions et suivi).
- **MEL** | Conseil de développement ; commissions consultatives de la MEL « services publics locaux » (CCSPL) : déchets ménagers, énergie, écologie urbaine, eau, assainissement, équipements sportifs.
- **CESER** | Conseil économique social et environnemental régional des Hauts-de-France.
- **Agence de l'eau** | Comité de bassin Artois Picardie.
- **ATMO Hauts de France** | Comité d'orientation.
- **CERDD** | Participation aux AG trimestrielles du GIP.

## Nouvelles adhésions



### ADMD 59

Le groupe local de l'Association pour le droit à mourir dans la dignité a ré-adhéré au réseau.



### DEEP

Improvisation théâtrale et création artistique pour des personnes nouvellement arrivées en France.



### Solis

Développement de toitures solaires citoyennes dans le Nord.



### St Michel en Transition

Projets collectifs et conviviaux pour la transition écologique du quartier de St Michel à Lille.



### Initiatives Paysannes

Soutien à des projets d'agriculture paysanne.



## 4.2 | Point d'Information sur la Vie Associative (PIVA)

A travers l'animation du Pôle Information Vie Associative, la MRES aide au développement de projets associatifs sur les thèmes de l'environnement et des solidarités. Elle outille et qualifie toute association demandeuse (dans et hors réseau) afin de faciliter son fonctionnement et le développement de ses activités.

La MRES coordonne également un programme de temps de qualification à destination des associations du réseau et produit une veille documentaire « Vie Associative ».



**207 personnes  
ou structures  
conseillées\***



**23  
temps de  
qualification**



**213  
participants**



**3  
rencontres  
PIVA**

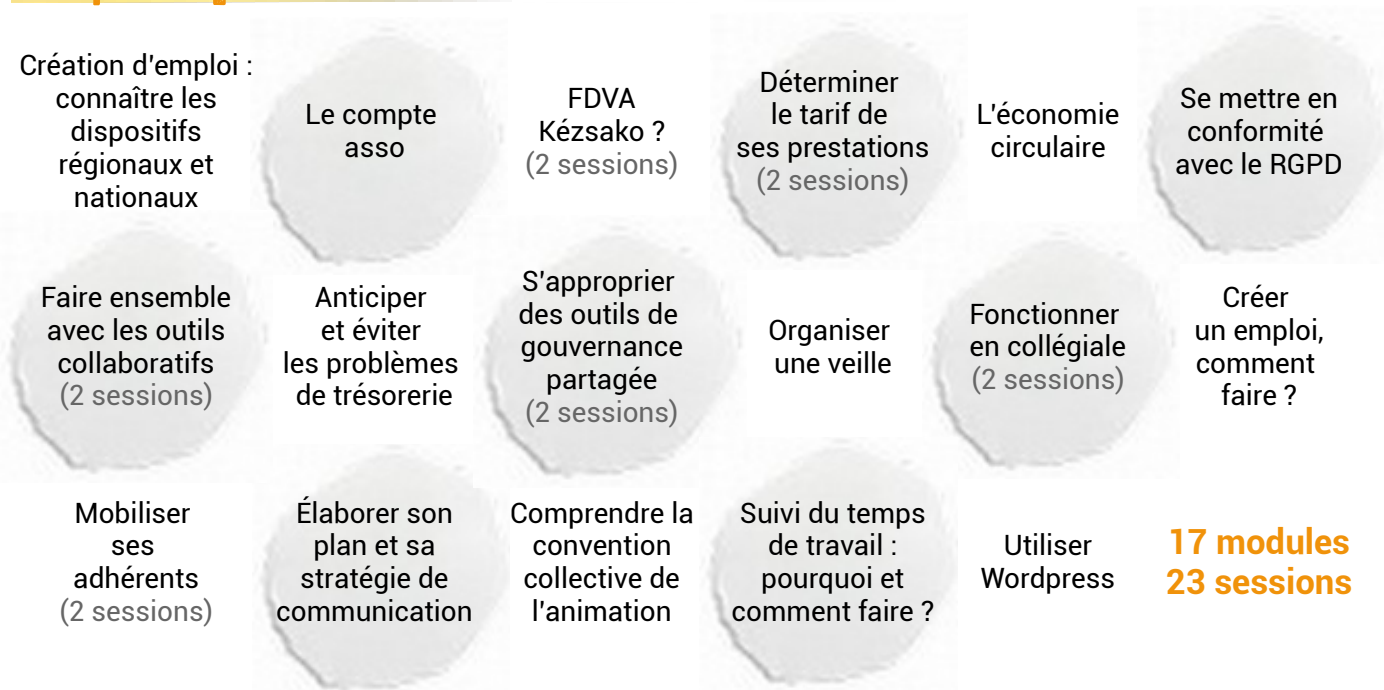


**8  
lettres  
d'information**

\* Particuliers 11 % ; Collectivités 20 % ; Associations 60 % (dont 27 % MRES)

\* 66 % du conseil concerne des activités sur la MEL, 33 % des activités ailleurs en région.

### Temps de qualification



*Quand la MRES a proposé ces temps de qualif', j'ai sauté sur l'occasion d'y participer. Le panel est large : vie associative, subventions, outils... De quoi aider n'importe quelle association à s'informer, à se former. Le planning est connu largement à l'avance, de quoi organiser son agenda. C'est l'occasion de rencontres, qui fait quoi, source potentielle d'échanges enrichissants. Au titre de 2019, pas loin de 6 participations ! Pascal - Cuba Coopération Lille Métropole*

## PIVA et transition écologique & sociale

La MRES a proposé d'inscrire la question de la transition écologique et solidaire comme un enjeu majeur de la vie associative en sensibilisant les PIVA et PIVA +. L'objectif est d'amener des clés de compréhension de la transition écologique, pour mieux percevoir l'urgence à se saisir de ses enjeux, notamment dans les structures où ce n'est pas le cœur du projet associatif. C'est aussi une façon de faire se rencontrer des associations et de faire découvrir des projets locaux de transition.

Cette nouvelle proposition aux PIVA a été consolidée en 2019. Les journées de sensibilisation ont été conçues avec des outils pédagogiques innovants (approche sensible du changement climatique ; approche ludique pour prendre connaissance des enjeux locaux liés à la ressource en eau et à la biodiversité).

Par ailleurs, une expérimentation a été proposée en avril à la Maison des associations de Tourcoing qui souhaitait être accompagnée dans sa démarche de transition écologique autour de son projet « s'engager dans un changement de pratiques ». Un module composé de 3 interventions a été décliné auprès de l'équipe salariée : 1 journée de formation « effet papillon » le 5 juillet et 2 demi-journées le 21 septembre et le 1<sup>er</sup> octobre pour construire une feuille de route interne. Un baromètre d'auto-diagnostic a été créé à dessein.

## 4.3 | Service civique volontaire

### Intermédiation

L'agrément collectif de la MRES permet aux associations membres de pouvoir accueillir des jeunes volontaires, d'être accompagnées dans la mission de tutorat, et de laisser la partie administrative à la charge de la MRES (gestion des contrats et de la plate-forme en ligne).

### Tiers de confiance

La mission consiste à promouvoir le SCV, à informer, conseiller et aider, tant les jeunes que les associations à s'engager dans le SCV. A l'échelle de l'arrondissement de Lille, la MRES assure cette mission avec la Ligue de l'Enseignement.



9 associations  
accompagnées



9 jeunes accueillis  
en intermédiation  
dans 6 associations  
du réseau



7 sessions de  
formations civiques  
et citoyennes



115 participants  
aux formations  
civiques et citoyennes

## Formations civiques et citoyennes

Inscrites dans le parcours des jeunes volontaires, ces formations visent à ouvrir les jeunes aux enjeux de société. En 2019, la MRES a animé 4 modules (2 journées par module) :

- **Changement climatique : comprendre pour agir** en partenariat avec Les Blongios
- **Théories du Complot** en partenariat avec Interphaz
- **Migrations et droits humains** en partenariat avec l'association TOP ! Théâtre de l'Opprimé
- **Société de consommation et médias**



« Aujourd'hui j'ai eu une formation sur la migration et les droits humains, je n'avais pas idée de tout les problèmes qu'ils pouvaient rencontrer. Grâce à des débats aussi amusants que sérieux, j'ai pu m'informer et apprendre à comprendre ce qu'ils vivent et savoir les possibilités qui s'offrent à eux, même si à mon sens on a encore énormément à faire. »

## 3 partenaires, associations du réseau MRES

Les Blongios, Interphaz, Le Théâtre de l'opprimé.



## 4.4 | ORVA

Depuis sa création en 2014, l'Observatoire Régional de la Vie Associative (ORVA) Hauts de France s'est donné pour mission de permettre aux acteurs associatifs et institutionnels d'accéder à une connaissance plus fine du paysage associatif régional en Nord Pas de Calais, et dès 2016 à l'échelle Hauts-de-France. Cet apport de connaissances sur le tissu associatif vise à mieux appréhender un secteur encore trop largement méconnu, et surtout à permettre aux acteurs concernés de développer des modalités d'actions en faveur des associations et de leurs actions dans la région.



La MRES assure la co-présidence et le secrétariat général de l'ORVA HdF. En 2019, le programme d'activité de l'ORVA s'articulait autour de 4 axes :

- Connaître : production d'enquêtes et de données sur la vie associative, en particulier le baromètre 2019 sur la situation financière des associations
- Valoriser : diffusion des recherches de l'ORVA ;
- Qualifier : transfert de compétences et de méthodologie auprès des membres ;
- Structurer : renforcer la structuration interne de l'association par l'entrée en poste d'un chargé de mission études / animateur de réseau en novembre 2018.

La MRES a assuré l'hébergement du salarié ORVA en ses locaux et a piloté les aspects administratifs, de gestion et de management au quotidien. Pour le pilotage des recherches, les référents sont les représentants de la Maison des Associations de Roubaix, du Mouvement Associatif Hauts de France et du Réseau National des Maisons d'Associations (RNMA).



## 4.5 | Jeunes et citoyenneté active

### Université populaire permanente de la jeunesse

Les professionnels de jeunesse de l'équipe-projet (Interphaz, MRES, OMJC, MDA Tourcoing) organisent des temps forts, projets et formations à destination des jeunes de 16 à 30 ans et de professionnels de toute la métropole européenne de Lille. Afin de développer les valeurs d'engagement, de faire collectif et d'esprit critique, l'ensemble des actions organisées sont en lien avec des thématiques qui intéressent fortement les jeunes (environnement, espace public, etc.) mais aussi des thématiques "boudées" par ceux-ci telles que l'Europe.

- 18 mars : évènement « Tour d'Horizon Transition Écologique » (valorisation/conseils de 6 projets)
- 27 mars : atelier cuisine « Éviter les pesticides dans son assiette »
- 28 mai : workshop « la MEL en transition » (réalisation d'une carte pour représenter la vision des jeunes de la MEL, dans le cadre du projet Moloc de la Ville de Lille).

### Agissons, le magazine de la transition

Créé en 2018, ce projet permet à un groupe de jeunes de s'approprier des enjeux de la transition écologique et solidaire, dans un esprit critique, à travers l'expérimentation du média radio. Une mission de service civique est spécialement dédiée au projet, mené en partenariat avec la radio associative RPL (Lambersart).

#### Saison #1 | 2018-2019



**6 émissions  
de 30 minutes**



**8 jeunes  
de 19 à 25 ans**  
(Lille, Lesquin, Roubaix,  
Bailleul)



**11 intervenants  
extérieurs**



**189 abonnés\*  
à la page**

\* au 31/12/19

Janvier

Lille et sa métropole en transition

Février

Alimentation

Mars

Mobilité

Avril

Le militantisme écologique

Mai

L'écologie à la fête

Juin

Transition et nouvelles technologies



## Saison #2 | 2019-2020

Après l'évaluation finale de la première saison, la MRES a souhaité reconduire le projet, toujours en partenariat avec RPL. Un nouveau groupe de 10 jeunes de 20 à 25 ans a été constitué à l'automne 2019. Les outils de communication ont été mis à jour avec la refonte du visuel « Agissons », titre de l'émission ; l'animation de la page Facebook ; la création d'un compte Instagram et d'un compte Twitter et des visuels associés. 4 demi-journées de formation se sont tenues en novembre 2019.

### Magazine

Lancé en 2019, ce projet vise à accompagner un groupe de jeunes dans la réalisation d'un magazine de type "hors-série" sur la transition écologique. A l'automne 2019, un appel à participation a été publié sur les réseaux sociaux pour constituer le groupe de jeunes. 3 réunions ont été organisées entre octobre et décembre 2019 pour construire la ligne éditoriale du magazine : une ligne optimiste et critique qui dresse un état des lieux des problématiques environnementales dans la région et montre des pistes d'action déjà à l'oeuvre ou à inventer. Un groupe de 10 jeunes est mobilisé sur le projet.

## Parcours d'accompagnement des volontaires de la ville de Lille

En 2017, la MRES a proposé une action pour des volontaires accueillis à la Ville de Lille sur des missions liés au développement durable. Après une première expérimentation, un parcours complet 2018-2019 s'est déroulé avec les volontaires ayant commencé leur service civique en novembre. Ce projet a également associé la Mission Locale de Lille (responsable du suivi des volontaires de la Ville) et le Service Jeunesse de la Ville. Il ne s'inscrit pas dans le cadre de la formation civique et citoyenne, mais a été pensé comme un parcours composé de trois séquences réparties sur la durée du volontariat des jeunes entre novembre 2018 et mai 2019.

Les objectifs de ce parcours étaient de les aider dans leurs missions ; de favoriser leur connaissance du développement durable et des projets locaux en lien avec le sujet ; de leur faire découvrir des outils pédagogiques et de les accompagner dans la définition de leurs projets d'avenir. 4 volontaires ont participé aux trois journées ; 18 volontaires ont participé à au moins deux journées.



**3 journées**  
dont 2 en 2019



**48 participants**  
dont 29 en 2019



« Animation sur l'exposition très bien, partage d'idées et de sentiments sur le développement durable et le changement climatique. J'ai beaucoup appris sur les notions d'animation. Découverte des jeux qui seront très utiles à la maison du projet. »

## 12 partenaires opérationnels, dont 5 associations du réseau MRES

**7 lieux**, Les Blongios, CEREMA (Cyprien Richer), **Des nattes Vertes**, **Entrelianes**, Extinction rebellion, ICAM (atelier Low Tech), **Interphaz**, MDA de Tourcoing, OMJC, Les Sens du goût, Les Trev.

## 4.6 Mutuarezo

Dans une logique d'économie de la fonctionnalité et de la coopération, il s'agit de renforcer la proximité entre organisations partageant les mêmes valeurs de solidarité et de développement durable en favorisant la mutualisation de biens et l'échange de services entre elles.

La plate-forme numérique de mutualisation entre adhérents de l'APES et de la MRES a vu le jour avec le soutien de Tipimi. Baptisée SISSA, elle a été lancée dans un premier temps avec la seule possibilité d'échanger des objets. Une soirée de lancement a été organisée le 21 novembre à Tipimi et a donné lieu à un article dans la Voix du Nord "Avec SISSA, l'économie sociale et solidaire régionale partage un peu plus ses richesses". Le deuxième volet comprenant l'échanges de services verra le jour en 2020.



**31**  
membres



**28**  
associations inscrites  
(MRES, APES)



**21 annonces**  
postées



Après plus d'un an de travail coopératif avec les structures adhérentes de l'APES, de la MRES et Tipimi, le groupe privé de mutualisation de matériel professionnel a été lancé officiellement en fin d'année. Toutes les étapes de travail menant à la création du groupe SISSA sur tipimi.fr ont été riches et prouvent, si cela était encore nécessaire, que l'ESS trace la voie d'une nouvelle façon de faire ensemble en alliant éthique, engagement et responsabilité. 2020 sera l'année de la mise en ligne de la fonctionnalité « services/coups de main », pour encore mieux se connaître et initier des projets communs. J'ai hâte.

## 2 partenaires opérationnels

APES, Tipimi.



# 5. Fonctionnement et supports

## 5.1 | Maison et services

La MRES assure l'entretien et la maintenance courante des locaux et gère des services pour les associations : mise à disposition des locaux, réservation des salles, courrier, reprographie, prêt de matériel.



**7872 visiteurs**  
aux heures d'accueil  
(9h-12h / 14h-18h)



**3**  
expositions



**2618 réunions**  
et événements



**3667 appels**  
téléphoniques



**100 % de**  
l'électricité  
d'origine  
renouvelable

## 5.2 | Administration et comptabilité

Association régie par la Loi 1901, association employeuse mobilisant des fonds publics pour réaliser les multiples activités de son projet, association d'associations... La MRES est tenue à une administration et une comptabilité rigoureuse, validée par un commissaire aux comptes.

### Comptabilité

Comptabilité quotidienne (factures, règlement, écritures,...) | Clôture des comptes annuels, relations avec l'expert comptable et le commissaire aux comptes | Payes, déclarations sociales, gestions des contrôles URSSAF, établissement des documents de fin de contrat | Comptabilité analytique.

### Gestion

Gestion des tableaux de bords | Suivi des subventions, bilans financiers d'étapes, comptes-rendus financiers, états récapitulatifs de dépenses | Gestion de la trésorerie et relation avec la banque.

### Administration

Bureau, CA, AG | programmes activités et comptes-rendus d'activités, parutions légales | Suivi des partenariats financiers : dossiers de subvention | Suivi social : congés payés, formations, arrêts maladie, médecine du travail, suivi et déclaration élection des délégués du personnel...

## 5.3 | Communication



**141 493 visites**  
sur le site MRES  
(+ 27 % en un an)



**5468 abonnés à « La MRES en bref »**



**8869 abonnés\***  
+ 14 % en un an



**?? abonnés\***

\* au 31/12/19

Les publics cibles sont les membres du réseau MRES (communication interne), les associations, les partenaires professionnels, les publics relais et le grand public (communication externe).

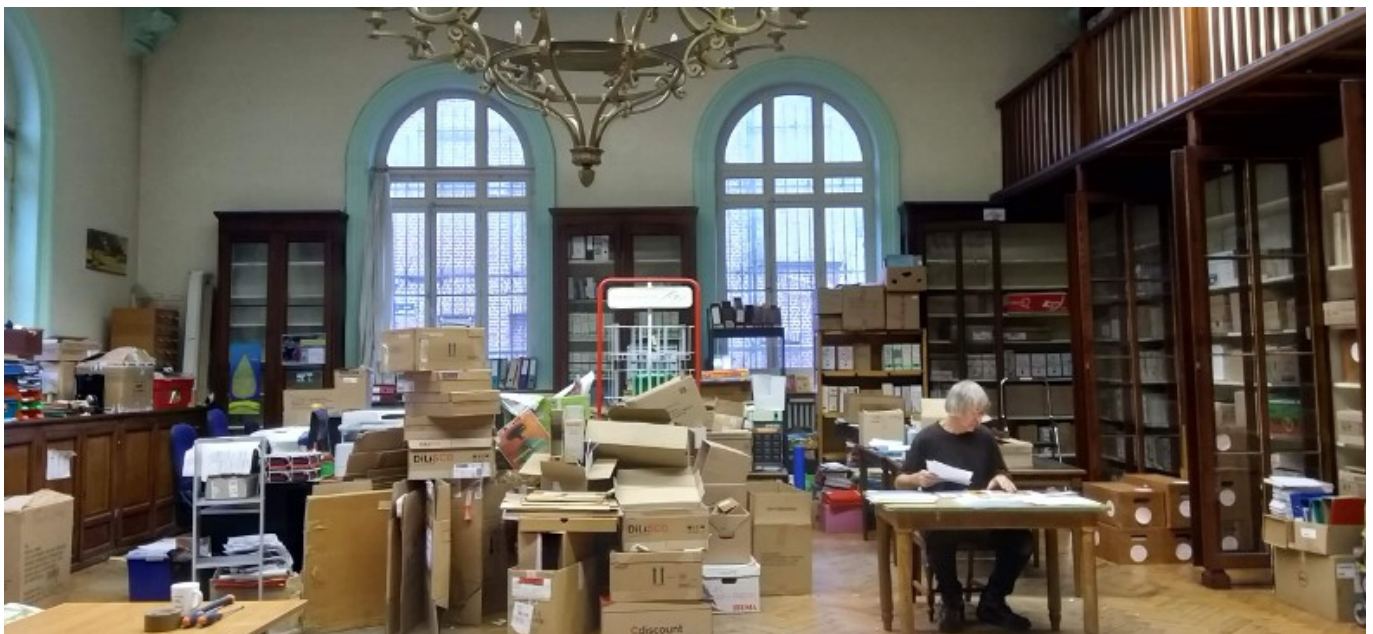
## 5.4 | Système d'information

L'écosystème MRES se compose des associations adhérentes et de nombreux partenaires : autres associations, institutions, entreprises, citoyens... La nature des liens au sein de cet écosystème sont de différentes natures :

- Services : rendus par la MRES, aux associations membres, aux partenaires.
- Projets : coordonnés par la MRES, avec des associations membres
- Animation de communautés thématiques : Repair Café, Zéro déchet, Mobilisation climat, nature en ville, etc.
- Mobilisations et expressions dans l'espace public.

Les flux d'information sont multiples ; ils engagent différents protagonistes, qui peuvent être en situation de partager des données, de les collecter, de les diffuser, de les protéger. A ce titre, la MRES est également concernée par le règlement général sur la protection des données (RGPD).

C'est avec le souhait d'améliorer les dispositifs existants que la MRES s'est appuyée sur une équipe projet étudiants stagiaires YNCREA pour mener une étude de faisabilité et d'orientation pour la mise en place d'un nouveau système d'information (mission de septembre à novembre 2019).



# 6. Relocalisation de la MRES

**RAPPEL** / La MRES est hébergée dans un bâtiment de la Ville de Lille depuis sa création. Fin janvier 2017, la MRES est informée par la Ville de son souhait de reprendre le bâtiment 23 rue Gosselet afin d'y étendre le Musée d'Histoire Naturelle. En 2018, la MRES accepte la proposition de relocalisation à l'école St Exupéry ; Un travail conjoint Ville de Lille - MRES est mené jusqu'à un avant-projet sommaire. Le 18 septembre 2018 la Ville renonce au projet.

L'année 2019 constitue l'année de la relocalisation. Elle concerne toutes les associations du réseau. Sous le pilotage du bureau MRES, mandaté par le conseil d'administration, le projet a été conduit avec la recherche de l'implication des associations membres dans les différentes étapes : CA, AG, visite de l'immeuble, consultations... L'attention a été portée à la méthode : des espaces collectifs animé par un tiers ont permis de construire ensemble la décision, puis l'organisation de la relocalisation.

Avec l'arrivée dans le nouveau lieu, plusieurs dispositifs techniques ont été adaptés à la nouvelle configuration : nouveau réseau informatique centralisé ; fourniture d'accès internet haut débit ; fourniture de téléphonie (VoIP) ; nouveau système de reprographie ; poursuite d'un service d'affranchissement et levée/distribution de courrier.

## Chronologie de la relocalisation en 2019

- 8 avril : la Ville de Lille formule une nouvelle proposition de relocalisation dans une partie du bâtiment CANOPE (version 1).
- 24 septembre : Visite du site (38 participants ; 32 associations représentées).
- 27 avril : Assemblée générale ordinaire (mandat est donné au CA pour poursuivre les échanges avec la Ville de Lille, afin d'atteindre un niveau de proposition satisfaisant. 43 associations participantes).
- 8 et 10 mai : Nouvelle proposition Ville de Lille d'une partie du bâtiment CANOPE (version 2) et d'un local en rez-de-chaussée, quartier Moulins, pour accueillir Robin des Bio.
- 27 juin : Le conseil d'administration du 27 juin 2019 - considérant « la possibilité de reloger les fonctions de la MRES et des associations » - accepte la proposition formulée.
- 5 juillet : Courrier conjoint MRES – Robin des Bio adressé à la Ville pour formaliser l'acceptation.
- 12 juillet : Diffusion d'un pré-planning de l'opération de relocalisation au second semestre.
- 26 août : Planning détaillé du projet de relocalisation adressé aux associations.
- Automne 2019 : groupes de travail inter-associatifs et assemblées générales.
- 9 au 20 décembre : Déménagement du 23 rue Gosselet / Installation au 5 rue Jules de Vicq.

### Groupe de travail « Règlement intérieur »

Ce groupe a défini les modalités de vie dans la MRES #2. 6 groupes de travail ont réuni 22 participants, de 16 associations représentées. Un nouveau règlement intérieur a été produit et adopté en AGE le 25 octobre.

### Groupe de travail « Locaux »

Ce groupe a travaillé à l'affectation et l'attribution des espaces. 4 groupes de travail ont réuni 20 participants de 14 associations représentées. La localisation des associations hébergées, a été adoptée en CA le 19 novembre.



# 7. Rapport social

---

## Composition de l'équipe permanente

14,75 ETP (équiv. temps plein) / 42 ans de moyenne d'âge

### Direction / Administration / Accueil

- Directeur : Xavier Galand
- Directrice adjointe : Nathalie Sédou
- Responsable d'accueil : Pauline Krawczyk
- Comptable : Solange Neff
- Coordinateur technique : Florian Stopin-Suissa

### Chargé.es de mission / Projets

- Événementiel : Laurence Barras
- Familles À Énergie Positive : Céline Bollaert
- Familles Zéro Déchet : Anne-Laure Blaise
- Vie associative (animation réseau, PIVA, SCV) : Nadège Carlier
- Repair Café / Numérique : Christophe Goddon
- Nature & biodiversité : Audrey Liégeois

### Centre de doc

- Documentaliste : Jean-François Gonet
- Documentaliste : Adeline Menu
- Secrétaire de documentation : Sylviane Duthilleul

### Espace Info Energie

- Conseiller Info Énergie : Adrien Bouquet
- Conseillère Info Énergie : Stéphanie Héron avec Alexis Faraut
- Conseiller Info Énergie : Sylvain Touzé

Au cours de l'année, Alexis Faraut a assuré le complément de présence de Stéphanie Héron, en congés partiel de présence parentale jusqu'à fin août. Le CDD de Anne Laure Blaise a pris fin le 13 juillet. A partir du 23 octobre, Valérie Lhomel – Atout papperasse intervient en mission de remplacement de Solange Neff en arrêt maladie prolongé.

## Formations

**27-28 février | Co-construire pour s'engager durablement (Ademe) | Arras**

Adrien Bouquet

**28-30 août | Co construire | Tournai**

Laurence Barras, Nadège Carlier, Christophe Goddon, Audrey Liégeois

**7-21 mars et 4 avril 2019 | Gestion de l'humidité dans le bâti | Maison du Parc, Maroilles**

Stéphanie Héron

**11-13 septembre | Changement individuel et passage à l'action | Arras**

Adrien Bouquet

**14-15 octobre | Co-construire pour s'engager durablement | Rennes**

Sylvain Touzé

**Octobre-décembre 2019 | Bilan de compétences | Lille**

Nathalie Sédou

## Stages et service civique volontaire

Familles à énergie positive / défis Déclics / Repair Café

**Justine Decloquemant** • en service civique volontaire du 9 octobre 2018 au 30 avril 2019 • Appui à l'animation du Défi Familles à Énergie Positive.

**Mathilde Vinchon** • en service civique volontaire du 9 octobre 2019 au 8 juillet 2020 • Appui à l'animation du Défi Déclics Énergie et du Repair Café Lille.

Agissons, le magazine de la transition

**Medhi Lmoubariki** • en service civique volontaire du 9 octobre 2018 au 8 juillet 2019 • Appui à l'animation de l'émission de radio.

**Thomas Coste** • en service civique volontaire du 9 octobre 2019 au 8 juillet 2020 • Appui à l'animation de l'émission de radio.

SISSA

**Nolwenn Ogor** • en stage alterné du 9 septembre au 12 juin • Élaboration et animation d'une plate-forme d'échanges de biens et de services à destination des membres du réseau.

# Composition du conseil d'administration

Élu le 27 avril 2019

Il est constitué de représentants des associations adhérentes. Il est élu chaque année lors de l'Assemblée Générale de printemps.

## Bureau

AMIS DE LA TERRE

**Christopher Liénard** (suppl. Charlotte Grunberg)  
Président

AJONC

**Anne Vincent** (suppl. René Penet) - Vice Présidente

ZOOALIL

**Ginette Verbrugge** - Trésorière

CHTINUX

**Philippe Pary** - Membre associé

GON

**Rudy Pischiutta** - Secrétaire

## Autres administrateurs

ADAV

**Denis Lefebvre**

AMIS DU MONDE DIPLOMATIQUE

**Bertrand Bocquet**

ASSO. LILLOISE DE PHILOSOPHIE

**Joël Carion** (suppl. Philippe Thellier)

EDA

**Emmanuelle Voluter** (Suppl. Mireille Havez)

GENERATIONS FUTURES

**Judith Louyot** (suppl. Jean-François Louyot)

INTERPHAZ

**Karine Zaborowski** (suppl. Stéphanie Bost)

LE COLLECTIF – Tous acteurs de notre ville

**Loïc Lebez / Julien Lecuyer**

MRES - Délégué du personnel

**Adeline Menu** (suppl. Laurence Barras/Audrey Liégeois)

ENOEUX ENVIRONNEMENT

**Pierre-Alain Betremieux**

PAROLE CITOYENNE

**Colette Bloch** (suppl. Virginie Huvenne)

ROBIN DES BIO

**Paul-Benoît Perche** (suppl. Jean Baptiste Crespeau)

THEATRE DE L'OPPRIME

**Marion Martel**

VIRAGE ENERGIE

**Arnaud Delcourt** (suppl. Paulo-Serge Lopes)

WASQUEHAL EN TRANSITION

**Bernard De Veylder**



# Associations membres

7 LIEUX	CMNF	GENERATIONS ET CULTURES	PEUPLES SOLIDAIRES REGION LILLOISE
A PRO BIO	CNR	GÉNÉRATIONS FUTURES	PHILAMBULE
ACCUEIL PAYSAN NPdC	COLLECTIF TOUS ACTEURS DE NOTRE VILLE (LE)	GON	PHILOLILLE
ADAV	COMPAGNIE LES TAMBOURS BATTANTS	GRAINE PAYS DU NORD	PLANTEURS VOLONTAIRES (LES)
<b>ADMD</b>	CONFEDERATION PAYSANNE N/PDC	GREENPEACE LILLE	PRISON JUSTICE 59
AFAL	CONSERVATOIRE BOTANIQUE NATIONAL DE BAILLEUL	<b>INITIATIVES PAYSANNES</b>	RENCONTRES FEMINISTES
AFIP	CONSERVATOIRE D'ESPACES NATURELS DU N/PDC	INTERPHAZ	ROBIN DES BIO
AGIR ABCD	CONSERVATOIRE DES ESPACES NATURELS DE PICARDIE	JANTES DU NORD (LES)	ROL
AJONC	CPIE FLANDRE MARITIME	L'A CASE OCEANIE	<b>SAINT MICHEL EN TRANSITION</b>
AMAP DES WEPPEPES	CPIE VILLES DE L'ARTOIS	LDH	SAPROPHYTES (LES)
AMIS DE LA NATURE (LES)	CPIE-UR	LEO LAGRANGE DR N/PDC	SEED
AMIS DE LA TERRE NORD (LES)	CRDTM	LIANES COOPERATION	SOCIETE GEOLOGIQUE DU NORD
AMIS DU MONDE DIPLOMATIQUE (LES)	CREMATISTES DU NORD	LIBRE Pensee FED. NORD	SOLAIRE EN NORD
AMITIE LILLE NAPLOUSE	DÉCOUVERTE PÊCHE ET PROTECTION DES MILIEUX	LIGUE DE LA PROTECTION DES OISEAUX PAS DE CALAIS / LPO 62	<b>SOLIS</b>
AMNESTY INTERNATIONAL- SECTEUR N/PDC	<b>DEEP</b>	LILLE VILLENEUVE ESPERANTO	TERRE DE LIENS N/PDC
ANGLE 349	DES JARDINS ET DES HOMMES	LISIÈRES (LES)	THEATRE DE L'OPPRIME
ANIMAVIA	DES NATTES VERTES	MAILLAGE	TOUSCAN
ANONYMES TP (LES)	EAU SECOURS 62	MAISON DU JARDIN (LA)	TRAIT D'UNION
APU VIEUX LILLE	ECLAIREURS ET ECLAIREUSES DE LA NATURE	MAN N/PDC	TRANSPORT CULTUREL FLUVIAL
AFPS N/PDC	EDA	MÉDECINS DU MONDE	UFC QUE CHOISIR
ASSOCIATION LILLOISE DE PHILOSOPHIE	ENTRELIANES	MRAP	UNIS-CITE
ATELIER SOLIDAIRE	FDPPMA 62	NOEUX ENVIRONNEMENT	UNIVERSITE POPULAIRE ET CITOYENNE
ATTAC LILLE	FRANCAS DU NORD (LES)	NORD ECOLOGIE CONSEIL	URFA
AUBERGE DE JEUNESSE DE LILLE	FRCPM	NORD NATURE CHICO MENDES	UVN
BANTA !	FRONTIÈRES NOUVEAUX MÉDIAS	NORD NATURE ENVIRONNEMENT	VADROUILLES
BLONGIOS (LES)	GDEAM	OXFAM LILLE	VIRAGE ENERGIE N/PDC
CARL	GÉNÉRATIONS COBAYES	PAROLE CITOYENNE	VIVACITES N/PDC
CCFD		PAS DE CÔTÉ (LE)	VOISINS DU QUAI, MAIS PAS A L'OUEST (LES)
CEMEA		PETITS DEBROUILLARDS NPDC (LES)	WASQUEHAL EN TRANSITION
CENTRE D'EDUCATION NATURE DU HOUTLAND			ZERO WASTE LILLE
CH'TINUX			
CLCV U.D			
CLCV U.R			

**Gras** : nouvelle adhésion

# En 2019, la MRES a reçu le soutien de...



# En 2019, la MRES est intervenue à...

(59)

Bray-Dunes  
Coudekerque-Branche  
Douai  
Dunkerque  
Grande-Synthe  
Gravelines  
Métropole européenne de Lille\*

(62)

Arras  
Bapaume  
Boulogne-sur-Mer  
Carvin  
Courrières  
Lens  
Liévin  
Loos-en-Gohelle

(02) (60) (80)

Amiens  
Laon  
Merlieux-et-Fouquerolles  
Orry la Ville

\* MEL : Anstaing, Baisieux, Bondues, Croix, Faches-Thumesnil, Englos, Fournes-en-Weppes, Fromelles, Hallennes-Lez-Haubourdin, Hellemmes, Hantay, Haubourdin, Hellemmes, La Bassée, La Madeleine, Lambersart, Leers, Lezennes, Lille, Linselles, Lomme, Marcq-en-Baroeul, Mons en Baroeul, Roubaix, Santes, Saily-Lez-Lannoy, Sainghin-en-Weppes, Sainghin-en-Mélantois, Sequedin, Tourcoing, Tressin, Villeneuve d'Ascq, Wattignies, Wavrin.



@mres\_asso



/mres.hdf

**Maison Régionale de l'Environnement et des Solidarités (MRES)**

5 rue Jules de Vicq | 59000 LILLE

mres@mres-asso.org | www.mres-asso.org | 03 20 52 12 02

CREDITS PHOTOS : MRES / Eric Dubois

Pictogrammes : [Pixel perfect](#) / [Freepik](#) / [www.flaticon.com](#)